

Piano di Sicurezza e Coordinamento

(art. 100 e all. XV del D.Lgs. 81/08)

Descrizione dell'opera: Ristrutturazione e Sostituzione Infissi scuola elementare "Bice Piacentini"

Committente: Comune di San Benedetto del Tronto

Responsabile dei Lavori: Arch. Elio Rocco

Coordinatore per la progettazione: geometra Neroni Adriano

Data: 25 maggio 2009

Il Coordinatore per la progettazione

Struttura del documento

- **Dati generali**
 - Premessa
 - Dati identificativi del cantiere
 - Soggetti
 - Responsabilità
 - Descrizione dei lavori e dell'opera
 - Vincoli del sito e del contesto

- **Organizzazione del cantiere**
 - Relazione organizzazione cantiere
 - Fasi di organizzazione - allestimento

- **Prescrizioni sulle fasi lavorative**
 - Fasi di lavorazione
 - Fasi di organizzazione - smantellamento

- **Coordinamento lavori**
 - Diagramma di Gantt

- **Stima dei costi della sicurezza**
 - Stima dei costi

- **Allegati**
 - Gestione Emergenza
 - Attestazione requisiti coordinatore della sicurezza
 - Planimetria della zona
 - Planimetria Cantiere
 - Segnaletica
 - Lista allegati

PREMESSA: obiettivi del Piano di sicurezza e coordinamento

Il presente Piano di sicurezza e coordinamento (PSC) è redatto ai sensi dell'art. 4, c. 1, lett. a, del D.Lgs. n. 494/96, come modificato dal D.Lgs. n. 528/99, conformemente agli artt. 2, 3, e 4 del D.P.R. n. 222/2003 - Regolamento sui contenuti minimi dei piani di sicurezza.

In particolare, nella redazione sono state contemplate, oltre alle normative sulla prevenzione infortuni e salvaguardia della salute nei luoghi di lavoro, la seguente normativa specifica sui piani di sicurezza:

- D.Lgs. n. 494/96, come modificato dal D.Lgs. n. 528/99, art. 12;
- L. n. 109/94 e successive modifiche ed integrazioni, art. 31;
- D.P.R. n. 554/99, art. 41;
- Progetto norma UNI "Piani di sicurezza" agosto 1999;
- "Linee guida per la redazione del Piano di sicurezza e coordinamento ex art. 12 del D.Lgs. n. 494/96" febbraio 2000;
- D.P.R. n. 222/2003 - Regolamento sui contenuti minimi dei piani di sicurezza.

Il PSC è parte integrante del Contratto d'Appalto delle opere in oggetto e la mancata osservanza di quanto previsto nel PSC costituisce violazione delle norme contrattuali.

Il PSC si compone delle seguenti sezioni principali:

- analisi del contesto ed indicazione delle prescrizioni volte a combattere i relativi rischi rilevati;
- organizzazione in sicurezza del cantiere, tramite:
 - o relazione sulle prescrizioni organizzative;
 - o lay-out di cantiere;
- coordinamento dei lavori, tramite:
 - o pianificazione dei lavori (diagramma di GANTT) secondo logiche produttive ed esigenze di sicurezza durante l'articolazione delle fasi lavorative;
 - o prescrizioni sul coordinamento dei lavori, riportanti le misure che rendono compatibili attività altrimenti incompatibili;
- individuazione, analisi e valutazione dei rischi e relative prescrizioni di sicurezza per ogni fase lavorativa;
- stima dei costi della sicurezza;
- allegati.

Il presente PSC è consegnato al Committente prima della fase di scelta dell'esecutore dei lavori.

Dovrà essere consegnato alle ditte invitate a presentare le offerte o esser messo a disposizione delle ditte intenzionate a partecipare alla gara d'appalto.

L'impresa appaltatrice o capo gruppo dovrà consegnare copia del PSC alle altre imprese esecutrici, prima dell'inizio dei rispettivi lavori, per i lavori pubblici prima della consegna dei lavori.

Entro dieci giorni dell'inizio dei lavori deve essere presa visione da parte dei Rappresentanti dei lavoratori delle imprese esecutrici.

Sono ammesse integrazioni al presente PSC da parte dei Datori di lavoro delle imprese esecutrici, da formulare al Coordinatore per l'esecuzione dei lavori, l'accettazione delle quali non può in alcun modo comportare modifiche economiche ai patti contrattuali.

Si rammenta che la violazione da parte delle Imprese e dei Lavoratori autonomi agli artt. 7, 8 del D.Lgs. n. 494/96, come modificato dal D.Lgs. n. 528/99, e alle prescrizioni contenute nel PSC costituisce giusta causa di sospensione dei lavori, allontanamento dei soggetti dal cantiere o di risoluzione del contratto.

Le imprese esecutrici, prima dell'esecuzione dei rispettivi lavori, devono presentare il proprio Piano operativo di sicurezza (POS), da intendersi come piano di dettaglio del PSC, al Coordinatore per l'esecuzione. Non possono eseguire i rispettivi lavori se prima non è avvenuta l'approvazione formale del POS da parte del Coordinatore per l'esecuzione.

Nel caso di lavori pubblici, l'Appaltatore o il Concessionario, entro trenta giorni dall'aggiudicazione e comunque prima della consegna dei lavori, redige e consegna il POS (complessivo) alla Stazione appaltante.

Anche in questo caso i lavori non potranno darsi inizio se non è avvenuta la formale approvazione del POS da parte del Coordinatore per l'esecuzione.

È fatto obbligo, ai sensi dell'art. 8 del D.Lgs. n. 494/96 e successive modifiche, di cooperare da parte dei Datori di lavoro delle imprese esecutrici e dei Lavoratori autonomi, al fine di trasferire informazioni utili ai fini della prevenzione infortuni e della tutela della salute dei lavoratori.

Spetta al Coordinatore per l'esecuzione organizzare tra i Datori di lavoro delle imprese esecutrici e dei Lavoratori autonomi la cooperazione e il coordinamento delle attività nonché la loro reciproca informazione.

Il Coordinatore per l'esecuzione, periodicamente e ogni qualvolta le condizioni del lavoro lo rendono necessario, provvede a comunicare al Committente o al Responsabile dei lavori, se designato, lo stato d'andamento dei lavori, in relazione all'applicazione delle norme riportate nel D.Lgs. n. 494/96 e successive modifiche e delle prescrizioni contenute nel presente PSC.

Dati identificativi cantiere

Committente:	Comune di San Benedetto del Tronto Viale De Gasperi, 120 Codice fiscale: 00360140446
Direttore dei lavori:	geometra Filippo Formentini viale De Gasperi, 120 San Benedetto del Tronto (AP)
Descrizione dell'opera:	Ristrutturazione e Sostituzione Infissi scuola elementare "Bice Piacentini"
Indirizzo cantiere:	Via Asiago
Collocazione urbanistica:	Zona Residenziale
Data presunta inizio lavori:	29/06/2009
Durata presunta lavori (gg lavorativi):	70
Ammontare presunto dei lavori:	euro 249.735,14
Numero uomini/giorni:	110

Coordinatori/Responsabili

Coordinatore progettazione: geometra Neroni Adriano
via Roma n. 33/b 63030 Acquaviva Picena (AP)
Codice fiscale: NRNDRN71E21H769F
Telefono: 0735/765043 FAX: 0735/765043

Coordinatore esecuzione: geometra Neroni Adriano
via Roma n. 33/b 63030 Acquaviva Picena (AP)
Codice fiscale: NRNDRN71E21H769F
Telefono: 0735/765043 FAX: 0735/765043

Responsabile dei lavori: Arch. Elio Rocco
Viale De Gasperi, 120 San Benedetto del Tronto
Telefono: 0735594325 FAX: 0735794325

Coordinatore per la progettazione

Il Coordinatore per la progettazione è il soggetto incaricato dal Committente o dal Responsabile dei lavori, se designato, per lo svolgimento dei compiti di cui all'art. 91 del D.Lgs. n. 81/08.

Il Coordinatore per la progettazione provvede a:

- redigere il piano di sicurezza e coordinamento di cui all'articolo 100 del D.Lgs. n. 81/08 con i contenuti riportati sull'allegato XV dello stesso decreto; (Art. 91, comma 1, lett. a, D.Lgs. n. 81/08)
- riportare sul piano di sicurezza e coordinamento la stima analitica dei costi della sicurezza;
- valutare, in collaborazione con il progettista, la congruità dell'importo di progetto in relazione all'ammontare dei costi per la sicurezza;
- eventualmente, sottoporre al committente o al responsabile dei lavori, previa comunicazione al progettista, integrazioni da apportare al progetto al fine di renderlo comprensivo dei costi della sicurezza;
- compilare il Fascicolo con i contenuti definiti dall'allegato XVI allo stesso decreto; (Art. 91, comma 1, lett. b, D.Lgs. n. 81/08)
- eventualmente, su richiesta del committente o del responsabile dei lavori, fornire indicazioni utili e supportare la fase della scelta delle imprese e dei lavoratori autonomi al fine di poter valutare l'idoneità tecnico professionale e la rispondenza dei concorrenti alle esigenze di sicurezza specifica previste sul piano di sicurezza e coordinamento.

Coordinatore per l'esecuzione

Il Coordinatore per l'esecuzione è il soggetto, diverso dal datore di lavoro dell'impresa esecutrice dei lavori, da un suo dipendente o dal responsabile del servizio di prevenzione e protezione (RSPP) da lui designato, incaricato dal Committente o dal Responsabile dei lavori se designato, dell'esecuzione dei compiti di cui all'art. 91 del D.Lgs. n. 81/08.

Il Coordinatore l'esecuzione provvede a:

- redigere il Piano di sicurezza e coordinamento, nel caso in cui la designazione è conseguente alla circostanze che i lavori inizialmente affidati ad un'unica impresa siano in corso d'opera affidati a più imprese; (Art. 90, comma 5 e art. 92, comma 2, D.Lgs. n. 81/08)
- predisporre il Fascicolo, nel caso in cui la designazione è conseguente alla circostanze che i lavori inizialmente affidati ad un'unica impresa siano in corso d'opera affidati a più imprese; (Art. 90, comma 5 e art. 92, comma 2, D.Lgs. n. 81/08)
- verificare, tramite azioni di coordinamento e controllo, l'applicazione del Piano di sicurezza e coordinamento e la corretta applicazione delle relative procedure di lavoro (Art. 92, comma 1, lett. a, D.Lgs. n. 81/08), garantendo la frequenza delle visite in cantiere sulla base della complessità dell'opera e del grado di affidabilità delle imprese ed assicurando la sua presenza in cantiere nelle fasi di maggiori criticità;
- verbalizzare ogni visita in cantiere, ogni disposizione impartita per il rispetto del Piano di sicurezza e coordinamento, ogni verifica degli avvenuti adeguamenti e, in generale, ogni comunicazione trasmessa alle imprese o da queste ricevute, dandone comunicazione scritta al committente o al responsabile dei lavori;
- verificare l'idoneità dei Piani operativi di sicurezza, presentati dalle imprese esecutrici, e la loro coerenza con quanto disposto nel Piano di sicurezza e coordinamento; (Art. 92, comma 1, lett. b, D.Lgs. n. 81/08)
- adeguare il Piano di sicurezza e coordinamento e il Fascicolo; (Art. 92, comma 1, lett. b, D.Lgs. n. 81/08)
- verificare che le imprese esecutrici adeguino i rispettivi Piani operativi di sicurezza; (Art. 92, comma 1, lett. b, D.Lgs. n. 81/08)
- organizzare la cooperazione e il coordinamento tra le imprese e i lavoratori autonomi; (Art. 92, comma 1, lett. c, D.Lgs. n. 81/08)
- verificare l'attuazione di quanto previsto negli accordi tra le parti sociali al fine di realizzare coordinamento dei Rappresentanti per la sicurezza, finalizzato al miglioramento della sicurezza in cantiere; (Art. 92, comma 1, lett. d, D.Lgs. n. 81/08)
- segnalare al Committente o al Responsabile dei lavori le "gravi" inosservanze (violazioni agli art. 94, 95 e 96 e alle prescrizioni contenute nel piano di sicurezza e coordinamento) da parte delle imprese e ai lavoratori autonomi, previa contestazione scritta, e proporre la sospensione dei lavori, l'allontanamento delle imprese o dei lavoratori autonomi dal cantiere o la risoluzione del contratto; (Art. 92, comma 1, lett. e, D.Lgs. n. 81/08)
- comunicare, nel caso in cui il Committente o il Responsabile dei lavori non adotti alcun provvedimento in merito alla segnalazione di cui al punto precedente, senza fornire idonea giustificazione, le "gravi" inosservanze all'Azienda USL e alla Direzione provinciale del lavoro competenti per territorio; (Art. 92, comma 1, lett. e, D.Lgs. n. 81/08)
- sospendere le singole lavorazioni in caso di pericolo grave imminente direttamente riscontrato, fino alla verifica degli avvenuti adeguamenti effettuati dalle imprese interessate; (Art. 92, comma 1, lett. f), D.Lgs. n. 81/08)

Il direttore dei lavori

Il Direttore dei lavori è il soggetto designato dal Committente per controllare la corretta esecuzione dei lavori.

Il direttore dei lavori provvede a:

- dirigere e controllare sotto l'aspetto tecnico, contabile ed amministrativo, per conto della committenza, la corretta esecuzione dei lavori, nel rispetto del contratto d'appalto e dei suoi allegati;
- curare che i lavori siano eseguiti a regola d'arte ed in conformità al progetto e al contratto;
- verificare periodicamente, nel caso di lavori pubblici, il possesso e la regolarità da parte dell'appaltatore della documentazione prevista dalle leggi in materia di obblighi nei confronti dei dipendenti;
- dialogare con il coordinatore per l'esecuzione, in particolare riferisce tempestivamente nuove circostanze tecniche (per esempio, le varianti al progetto) che possono influire sulla sicurezza;
- non interferire nell'operato del coordinatore per l'esecuzione;
- sospendere i lavori su ordine del committente o del responsabile dei lavori e dietro segnalazione del coordinatore per l'esecuzione dei lavori;
- consentire la sospensione delle singole lavorazioni da parte del coordinatore per l'esecuzione, nel caso in cui quest'ultimo riscontri direttamente un pericolo grave ed immediato per i lavoratori e fino a quando il coordinatore medesimo non verifichi l'avvenuto adeguamenti da parte delle imprese interessate.

Responsabile dei lavori

Il Responsabile dei lavori è il soggetto incaricato dal Committente per lo svolgimento dei compiti propri di quest'ultimo soggetto durante la fase della progettazione o durante la fase di esecuzione dell'opera; durante la progettazione è il "progettista" e per la fase di esecuzione dell'opera, il "direttore dei lavori". Nel caso di lavori pubblici il responsabile dei lavori è il "responsabile del procedimento"

Il responsabile dei lavori provvede a:

- a far sì che il progetto si attenga, sotto il profilo delle scelte tecniche che hanno ripercussioni sull'organizzazione del cantiere e sull'esecuzione dell'opera, ai principi e alle misure generali di tutela di cui all'articolo 15 del decreto legislativo n. 81/2008; (Art. 90, comma 1, primo periodo, D.Lgs. n. 81/08)
- determinare la durata del lavoro o delle fasi di lavoro; (Art. 90, comma 1, secondo periodo, D.Lgs. n. 81/08)
- designare, se del caso, il Coordinatore per la progettazione; (Art. 90, comma 3, D.Lgs. n. 81/08)
- designare, se del caso, il Coordinatore per l'esecuzione; (Art. 90, comma 4, D.Lgs. n. 81/08)
- designare il coordinatore per l'esecuzione anche nei casi in cui, dopo l'affidamento dei lavori ad un'unica impresa, l'esecuzione dei lavori o di parte di essi sia affidata ad una o più imprese; (Art. 90, comma 5, D.Lgs. n. 81/08)
- valutare il Piano di sicurezza e coordinamento e il fascicolo; (Art. 90, comma 2, D.Lgs. n. 81/08)
- trasmettere il Piano di sicurezza e coordinamento alle imprese invitate a presentare le offerte per l'esecuzione dei lavori; (Art. 101, comma 1, D.Lgs. n. 81/08)
- comunicare alle imprese esecutrici e ai lavoratori autonomi i nominativi (da riportare nel cartello di cantiere) del coordinatore per la progettazione e del nominativo per l'esecuzione dei lavori; (Art. 90, comma 7, D.Lgs. n. 81/08)
- inviare la notifica preliminare dei lavori, conformemente all'allegato XII del D.Lgs. n. 81/08, all'organo di vigilanza competente per territorio (Azienda Unità Sanitaria Locale e Direzione provinciale del lavoro); (Art. 99, comma 1, D.Lgs. n. 81/08)
- verificare l'idoneità tecnico professionale delle imprese esecutrici e dei lavoratori autonomi; (Art. 90, comma 9, lett. a), D.Lgs. n. 81/08)
- chiedere alle imprese esecutrici una dichiarazione dell'organico medio annuo, distinto per qualifica, corredata dagli estremi delle denunce dei lavoratori effettuate all'INPS, all'INAIL e alle Casse Edili, nonché una dichiarazione relativa al contratto collettivo applicato ai lavoratori dipendenti; (Art. 90, comma 9, lett. b), D.Lgs. n. 81/08)
- verificare l'operato del Coordinatore per la progettazione; (Art. 93, comma 2, D.Lgs. n. 81/08)
- verificare l'operato del Coordinatore per l'esecuzione; (Art. 93, comma 2, D.Lgs. n. 81/08)
- provvedere, su segnalazione del Coordinatore per l'esecuzione dei lavori, alla sospensione dei lavori, all'allontanamento delle imprese o dei lavoratori autonomi dal cantiere o alla risoluzione del contratto. (Art. 92, comma 1, lett. e), D.Lgs. n. 81/08)
- fornire alle imprese appaltatrici e ai lavoratori autonomi, ai quali sono affidati in appalto o a contratto d'opera lavori all'interno dell'azienda, dettagliate informazioni sui rischi specifici esistenti nell'ambiente in cui sono destinati ad opera e sulle misure di prevenzione e di emergenza adottate in relazione alla propria attività; (Art. 26, comma 1, lett. b, D.Lgs. n. 81/08)
- promuovere, nel caso di affidamento di lavori in appalto o a contratto d'opera all'interno dell'azienda, la cooperazione ed il coordinamento nell'attuazione delle misure di prevenzione e protezione dai rischi e nell'informazione reciproca da parte dei vari soggetti esecutori dei lavori; (Art. 26, comma 3, D.Lgs. n. 81/08)
- Indicare sui contratti di appalto, di subappalto e di somministrazione i costi per la sicurezza, che non sono soggetti al ribasso, a pena di nullità; (Art. 26, comma 5, D.Lgs. n. 81/08 e art. 131, comma 3 D.Lgs. n. 163/06)
- allegare il Piano di sicurezza e coordinamento al contratto d'appalto. (Art. 100, comma 2, D.Lgs. n. 81/08 e art. 131, comma 2, D.Lgs. n. 163/06)
- trasmettere all'amministrazione competente, prima dell'inizio dei lavori oggetto del permesso a costruire o della DIA, il nominativo delle imprese esecutrici unitamente alla documentazione sulla verifica dell'idoneità tecnico professionale dell'impresa ed alla dichiarazione dell'organico medio annuo, distinto per qualifica, corredata dagli esemi delle denunce ad INPS, INAIL e Casse Edili; (Art. 90, comma 9, lett. b, D.Lgs. n. 81/08)

Il progettista

Il progettista è il soggetto incaricato dal Committente per la progettazione delle opere.

Il Progettista, in sintesi, provvede a:

- elaborare il progetto rispettando i principi generali di prevenzione in materia di salute e sicurezza sul lavoro al momento delle scelte progettuali e tecniche e scelgono attrezzature, componenti e dispositivi di protezione rispondenti alle disposizioni legislative e regolamentari in materia (art. 22 D.Lgs. n. 81/08)
- elaborare il progetto secondo criteri diretti a ridurre alla fonte i rischi per la sicurezza e salute dei lavoratori, tenendo conto dei principi generali di tutela di cui all'art. 15 del D.Lgs. n. 81/08;
- determinare la durata del lavoro o delle singole fasi di lavoro, al fine di permettere la pianificazione dei lavori in condizioni di sicurezza;
- collaborare e fornire tutte le informazioni, dati e documentazioni necessarie al coordinatore per la progettazione;
- prendere in esame ed, eventualmente, sottoporli al committente o al responsabile dei lavori, se designato, le proposte avanzate dal coordinatore per la progettazione che richiedono modifiche al progetto e tesa a migliorare le condizioni di sicurezza e salubrità in cantiere durante l'esecuzione dei lavori;
- prendere in esame nella redazione del progetto ed, eventualmente, sottoporli al committente o al responsabile dei lavori, se designato, le proposte del coordinatore per la progettazione avanzate per meglio garantire la tutela della sicurezza e salute durante i lavori di manutenzione dell'opera.

Le imprese esecutrici

Il Datore di lavoro è il soggetto titolare del rapporto di lavoro con il lavoratore o, comunque, il soggetto che, secondo il tipo e l'organizzazione dell'impresa stessa ovvero dell'unità produttiva - intendendosi per tale lo stabilimento o struttura finalizzata alla produzione di beni o servizi dotata di autonomia finanziaria e tecnico-funzionale - abbia la responsabilità dell'impresa o dello stabilimento, in quanto titolare dei poteri decisionali e di spesa (art. 2, comma 1, lett. b), del D.Lgs. n. 81/08)

Il Datore di lavoro delle imprese esecutrici provvede a:

- o prima dell'inizio dei lavori l'impresa aggiudicataria trasmettere il Piano di sicurezza e coordinamento alle imprese esecutrici e ai lavoratori autonomi; (Art. 101, comma 2, D.Lgs. n. 81/08)
- o nel caso di lavori pubblici, in assenza di piano di sicurezza e coordinamento, redigere anche il piano sostitutivo di sicurezza; (Art. 131, legge n. 163/2006)
- o prima dell'inizio dei rispettivi lavori trasmettere il proprio Piano operativo di sicurezza al Coordinatore per l'esecuzione; (Art. 101, comma 3, D.Lgs. n. 81/08)
- o mettere a disposizione dei Rappresentanti per la sicurezza copia dei piani di sicurezza 10 giorni prima dell'inizio dei lavori; (Art. 100, comma 4, D.Lgs. n. 81/08)
- o prima dell'accettazione del Piano di sicurezza e coordinamento consultare il rappresentante per la sicurezza; (Art. 102, comma 1, primo periodo, D.Lgs. n. 81/08)
- o prima dell'accettazione delle modifiche significative al Piano di sicurezza e coordinamento consultare il rappresentante per la sicurezza; (Art. 102, comma 1, primo periodo, D.Lgs. n. 81/08)
- o designare gli addetti alla gestione dell'emergenza; (Art. 18, comma 1, lett. b), D.Lgs. n. 81/08 e art. 104, comma 4, D.Lgs. n. 81/08)
- o inserire nel cartello di cantiere i nominativi dei coordinatori per la sicurezza; (Art. 90, comma 7, D.Lgs. n. 81/08)
- o affiggere copia della notifica in cantiere; (Art. 99, comma 2, D.Lgs. n. 81/08)
- o partecipare direttamente o tramite delegato alle riunioni convocate dal coordinatore;
- o prendere atto dei rilievi del coordinatore per l'esecuzione;
- o osservare le misure generali di tutela di cui all'art. 15 del D.Lgs. n. 81/08; (Art. 95, D.Lgs. n. 81/08)
- o attuare quanto previsto nei piani di sicurezza; (Art. 100, comma 3, D.Lgs. n. 81/08)
- o adottare le misure conformi alle prescrizioni di cui all'allegato XIII; (Art. 96, comma 1, lettera a), D.Lgs. n. 81/08)
- o predisporre l'accesso e la recinzione del cantiere con modalità chiaramente visibili e individuabili; (Art. 96, comma 1, lettera b), D.Lgs. n. 81/08)
- o curano la disposizione o l'accatastamento di materiali o attrezzature in modo da evitarne il crollo o il ribaltamento; (Art. 96, comma 1, lettera c), D.Lgs. n. 81/08)
- o curano la protezione dei lavoratori contro le influenze atmosferiche che possono compromettere la loro sicurezza e la loro salute; (Art. 96, comma 1, lettera d), D.Lgs. n. 81/08)
- o curare le condizioni di rimozione dei materiali pericolosi; (Art. 96, comma 1, lett. e), D.Lgs. n. 81/08)
- o curare che lo stoccaggio e l'evacuazione dei detriti e delle macerie avvenga correttamente; (Art. 96, comma 1, lettera f), D.Lgs. n. 81/08)
- o redigere il Piano operativo di sicurezza; (Art. 96, comma 1, lettera g), D.Lgs. n. 81/08)
- o sottoporre il cantiere a visita semestrale del Medico competente e del Responsabile del servizio di prevenzione e protezione; (Art. 41 D.Lgs. n. 81/08 e art. 104, comma 2, D.Lgs. n. 81/08)
- o tenere la riunione periodica di prevenzione e protezione dai rischi; (Art. 35 D.Lgs. n. 81/08 e art. 104, comma 1, D.Lgs. n. 81/08)

I lavoratori subordinati

Per lavoratore subordinato s'intende colui che fuori del proprio domicilio presta il proprio lavoro alle dipendenze e sotto la direzione altrui, anche al solo scopo di apprendere un mestiere, un'arte o una professione.

I lavoratori dipendenti provvedono a:

- o contribuire all'adempimento degli obblighi previsti a tutela della salute e sicurezza sui luoghi di lavoro; (Art.20, comma 2, lett.a), D.Lgs. n.81/08)
- o osservare le disposizioni e le istruzioni impartite dal datore di lavoro, dai dirigenti e dai preposti, ai fini della protezione collettiva ed individuale; (Art.20, comma 2, lett.b), D.Lgs. n.81/08)
- o utilizzare correttamente i macchinari, le apparecchiature, gli utensili, le sostanze e i preparati pericolosi, i mezzi di trasporto e le altre attrezzature di lavoro, nonché i dispositivi di sicurezza; (Art.20, comma 2, lett.c), D.Lgs. n.81/08)
- o utilizzare in modo appropriato i dispositivi di protezione messi a loro disposizione; (Art.20, comma 2, lett.d), D.Lgs. n.81/08)
- o segnalare immediatamente al datore di lavoro, al dirigente o al preposto le deficienze dei mezzi e dei dispositivi di protezione, nonché le altre eventuali condizioni di pericolo di cui si venga a conoscenza; (Art.20, comma 2, lett.e), D.Lgs. n.81/08)
- o non rimuovere o modificare senza autorizzazione i dispositivi di sicurezza o di segnalazione o di controllo; (Art.20, comma 2, lett.f), D.Lgs. n.81/08)
- o non compiere di propria iniziativa operazioni o manovre che non sono di propria competenza ovvero che possono compromettere la sicurezza propria o di altri lavoratori; (Art.20, comma 2, lett.g), D.Lgs. n.81/08)
- o partecipare ai programmi di formazione e addestramento; (Art.20, comma 2, lett.h), e Art.78, comma 1, D.Lgs. n.81/08)
- o sottoporsi ai controlli sanitari previsti nei loro confronti; (Art.20, comma 2, lett.i), D.Lgs. n.81/08)
- o non rifiutare la designazione ad addetto alla gestione dell'emergenza, se non per giustificato motivo; (Art.43, comma 3, primo periodo, D.Lgs. n. 81/08)
- o utilizzare i DPI conformemente all'informazione, alla formazione ed all'addestramento ricevuti; (Artt. 78, comma 2, D.Lgs. n. 81/08)
- o provvedere alla cura dei DPI messi a disposizione; (Art. 78, comma 3, lett. a), D.Lgs. n. 81/08)
- o non apportare modifiche ai DPI di propria iniziativa; (Art. 78, comma 3, lett. b), D.Lgs. n. 81/08)
- o segnalare immediatamente qualsiasi difetto od inconveniente rilevato nei DPI messi a disposizione; (Art. 78 comma 5 D.Lgs. n. 81/08)
- o seguire le procedure aziendali in materia di riconsegna dei DPI al termine dell'utilizzo; (Art. 78, comma 4, D.Lgs. n. 81/08)
- o abbandonare immediatamente l'area interessata da eventi imprevedibili o incidenti; (Art 226, comma 6, e Art. 240, comma 2, D.Lgs. n. 81/08)

DESCRIZIONE DEI LAVORI

L'intervento consiste nella sostituzione degli infissi all'interno della scuola Elementare "Bice Piacentini" ubicata in Via Asiago del comune di San Benedetto del Tronto.

L'edificio è in pieno centro, costeggiato da due strade di rilevante importanza per la viabilità della zona.

Dal punto di vista esecutivo si prevedono due macro fasi lavorative:

- la macro fase della rimozione degli infissi;
- la macro fase della posa in opere dei nuovi infissi.

Nella prima macro fase si prevedono le seguenti attività:

- preparazione del cantiere;
- rimozione degli infissi ed opere connesse;
- rimozioni delle ringhiere
- opere edile correlate con la rimozione degli infissi;

La seconda macro fase è caratterizzata dalle seguenti attività:

- posa in opere nuovi infissi;
- opere edili correlate alla posa in opera degli infissi.
- pulizia sabbiatura delle ringhiere e posa in opera.

Analisi del sito e del contesto**Caratteristiche generali del sito**

Trattasi di edificio scolastico inserito all'interno di un'area recintata.

Analisi delle opere confinanti

NORD:

Confini: area di proprietà recintata

Rischi prevedibili: nessuno

SUD:

Confini: area di proprietà recintata

Rischi prevedibili: nessuno

EST:

Confini: area di proprietà recintata

Rischi prevedibili: nessuno

OVEST:

Confini: area di proprietà recintata

Rischi prevedibili: nessuno

L'istituto scolastico sarà accessibile ai lavori dalle fine del mese di giugno. Da tale data al suo interno non sarà presente il personale docente.

Per il bagno di cantiere, verrà utilizzato un bagno presente all'interno dell'istituto.

Il locale spogliatoio sarà realizzato all'interno dell'istituto.

Durante i lavori porre massima cura agli arredi interni alle aule.

RELAZIONE ORGANIZZAZIONE CANTIERE

IMPIANTI - IMPIANTO ELETTRICO DI CANTIERE

Impianto elettrico di cantiere

Per impianto elettrico di cantiere si considera tutta la rete di distribuzione posta a valle del punto di consegna (misuratore) installato dall'Ente erogatore.

A valle del punto di consegna verrà installato un interruttore onnipolare (entro tre metri dal contatore), il cui distacco toglie tensione a tutto l'impianto.

Da questo punto parte la linea che alimenta il quadro generale con summontato un interruttore generale magnetotermico opportunamente tarato contro le sovracorrenti (sovraccarichi e cortocircuiti), che alimenta le linee dell'impianto di cantiere, ognuna delle quali deve essere protetta da un interruttore differenziale ritardato ($I_d < 0.3-0.5A$).

Completano l'impianto gli eventuali quadri secondari e i quadretti di piano.

Tutti i quadri elettrici di cantiere devono essere conformi alla norma CEI EN 60439-4 (CEI 17-13/4) ed avere grado di protezione minimo IP43 (IP44 secondo la Guida CEI 64-17 fasc. n. 5492).

La rispondenza alla norma di un quadro di cantiere (ASC) è verificata tramite l'applicazione sul quadro di una targhetta dove sono leggibili il nome del costruttore e marchio di fabbrica dell'ASC, la designazione del tipo o numero d'identificazione; EN 60439-4, la natura e il valore nominale della corrente;

le tensioni di funzionamento di impiego e nominale.

Ogni quadro deve avere un dispositivo per l'interruzione di emergenza, se il quadro non è chiudibile a chiave può assolvere a tale scopo l'interruttore generale di quadro.

Le linee devono essere costituite:

- per posa mobile, da cavi del tipo H07RN-F o di tipo equivalente ai fini della resistenza all'acqua e all'abrasione, in ogni caso opportunamente protetti contro i danneggiamenti meccanici (transito di persone e mezzi, movimentazione carichi a mezzo di gru e autogrù);
- nella posa fissa, da cavi sia flessibili che rigidi i quali devono essere interrati ad una profondità non inferiore a 0,50 metri e protette superiormente con laterizi.

Le prese a spina devono essere conformi alla norma CEI EN 60309 (CEI 23-12) e approvate da IMQ, con grado di protezione non inferiore ad IP44. Le prese a spina devono essere protette da interruttore differenziale da $I_d = 0,03^\circ$.

Le prese a spina delle attrezzature di potenza superiore a 1000W devono potersi inserire o disinserirsi a circuito aperto.

Protezione contro i contatti indiretti

La protezione contro i contatti indiretti potrà essere assicurata:

- mediante sorgente di energia SELV e PELV (tensione nominale 50V c.a. e 120V c.c.);
- mediante impianto di terra coordinato con interruttore differenziale idoneo* (Per i cantieri la tensione limite di contatto (UL) è limitata a 25V c.a. e 60V c.c.. Pertanto in un cantiere caratterizzato da un impianto TT - senza propria cabina di trasformazione - la protezione dai contatti indiretti sarà realizzata con una resistenza dell'impianto di terra di valore massimo pari a $R_t = 25/I$, dove I è il valore in ampere della corrente di intervento in 5 secondi del dispositivo di protezione.)
- mediante componenti elettrici di classe II o con isolamento equivalente;
- per mezzo di luoghi non conduttori;
- per separazione elettrica.

Gli impianti elettrici installati nei locali servizi del cantiere (baracche per uffici, bagni, spogliatoi, ...) possono essere di tipo ordinario (norma CEI 64-8).

MOVIMENTAZIONE DEI CARICHI - ARGANO A BANDIERA

Il lay-out di cantiere allegato fornisce l'indicazione circa l'ubicazione e le caratteristiche dimensionali dell'apparecchio di sollevamento dei carichi ritenute idonee sotto i profili della produzione e della sicurezza.

Nel montaggio e nell'uso dell'apparecchio di sollevamento, dovranno essere osservate scrupolosamente le indicazioni fornite dal produttore.

Prima dell'installazione si dovrà provvedere ad una più accurata verifica della resistenza del piano d'appoggio dell'argano. L'apparecchio da adottare dovrà risultare appropriato, per quanto riguarda la sicurezza, alla forma e al volume dei carichi da movimentare e alle caratteristiche climatiche del luogo, soprattutto per quanto riguarda l'azione del vento.

Prima dell'installazione si dovrà ulteriormente valutare che durante il montaggio e l'uso, considerando l'ingombro dei materiali da movimentare, si rispetti la distanza minima di sicurezza dalle linee elettriche aeree a conduttori nudi.

Rispettare con particolare attenzione le indicazioni fornite dal costruttore contro il ribaltamento dell'apparecchio di sollevamento.

Se è montato su ponteggi, i montanti delle impalcature devono essere rafforzati e controventati in modo da ottenere una solidità adeguata alle maggiori sollecitazioni a cui sono sottoposti.

Nei ponti metallici, su cui sono montati direttamente gli elevatori, devono essere di numero ampiamente sufficiente ed in ogni caso non minore a due.

I bracci girevoli portanti le carrucole ed eventualmente gli argani degli elevatori devono essere assicurati ai montanti mediante staffe con bulloni a vite, muniti di dado e controdado.

Se non può essere applicato un parapetto sui lati e sul fronte dell'argano, è obbligatorio l'uso della cintura di sicurezza da parte dell'operatore addetto.

Quando non è possibile interdire ai lavoratori e a terzi l'area sottostante l'apparecchio di sollevamento, si dovrà fare ricorso sistematico al servizio di segnalazioni acustiche delle manovre.

Per il sollevamento e il trasporto dei carichi si deve fare riferimento ai segnali prestabiliti per l'esecuzione delle manovre.

In posizione ben visibile da parte del gruista e degli imbracatori devono essere esposti i seguenti cartelli:

- gesti per dirigere la movimentazione dei carichi, conformi al Titolo V del D.Lgs. 81/08, allegato XXXII;
- le portate dell'apparecchio di sollevamento;
- norme di sicurezza per gli imbracatori e per i manovratori.

Il sollevamento di laterizi, pietrame, ghiaia ed altri materiali minuti deve essere eseguito esclusivamente a mezzo di benne o cassoni metallici; non sono ammesse le piattaforme semplici e le imbracature.

MACCHINE DI CANTIERE - MACCHINE VARIE DI CANTIERE

Il lay-out di cantiere allegato fornisce l'indicazione circa l'ubicazione e le caratteristiche dimensionali (soprattutto in relazione ai depositi degli inerti) dell'impianto di produzione delle malte tramite impastatrice, betoniera o molazza e per la lavorazione delle armature metalliche.

La posizione indicata risulta essere comoda per i rifornimenti degli inerti, del cemento, per i rifornimenti delle barre metalliche e per l'operatività della gru.

Nel montaggio e nell'uso dell'impastatrice, della betoniera o della molazza dovranno essere osservate scrupolosamente le indicazioni fornite dal produttore.

Porre particolare attenzione nello stoccaggio provvisorio dei ferri in tondino da lavorare (lunghi m. 12,00), in quanto i ferri vengono trasportati a mano dal deposito stesso alla piegaferri/tagliaferro.

Nello stoccaggio bisogna sovrapporre soltanto i ferri di uguale diametro all'interno di una rastrelliera di sostegno.

I primi ferri devono essere sollevati da terra.

In particolare si avrà cura che:

- gli ingranaggi, le pulegge, le cinghie e tutti gli altri organi di trasmissione del moto siano protetti contro il contatto accidentale mediante installazione di carter;
- sia presente ed integra la griglia di protezione dell'organo lavoratore e del dispositivo di blocco del moto per il sollevamento accidentale della stessa (impastatrici);
- le cesoie a ghigliottina mosse da motore elettrico devono essere provviste di dispositivo atto ad impedire che le mani o altre parti del corpo possano essere offesi dalla lama (piegaferri/tagliaferri);
- il comando a pedale sia protetto da ripari superiori e laterali (piegaferri/tagliaferri);
- in componenti elettrici dell'impianto abbiano un grado di protezione non inferiore a IP44 (IP55 se soggetti a getti d'acqua);
- che sia presente un pulsante di emergenza per l'arresto dell'impianto;
- che sia presente un interruttore contro il riavviamento accidentale dell'impianto al ritorno dell'energia elettrica;
- il collegamento all'energia elettrica avvenga tramite spina fissa a parete o collegamenti diretti alle morsettiere (non sono ammesse prolunghie) (norma -CEI 23-11);
- il percorso dei cavi elettrici sia tale da non essere sottoposti all'azione meccanica dei mezzi presenti in cantiere;
- si provveda al collegamento di terra dell'impianto contro i contatti indiretti, coordinato con idoneo interruttore differenziale;
- l'impianto sia protetto a monte dai sovraccarichi elettrici (se di potenza superiore a 1000W);
- la zona d'azione dei raggi raschianti di caricamento sia delimitata opportunamente.

Inoltre si avrà cura di garantire la stabilità delle macchine durante il funzionamento (l'installazione dovrà avvenire sulla base delle indicazioni fornite dal produttore).

Il posto di manovra della impastatrice, della betoniera, della molazza o di sagomatura delle armature metalliche deve essere posizionato in modo da consentire la completa visibilità di tutte le parti in movimento e deve essere protetto da solido impalcato, fatto con tavole da ponte accostate e alto non oltre 3,00 metri da terra, per evitare che possa essere colpito da materiali movimentati dalla gru o sui ponteggi.

GESTIONE EMERGENZE

CASSETTA DI MEDICAZIONE

L'appaltatore, prima dell'inizio effettivo dei lavori deve provvedere a costituire in cantiere, nel luogo indicato nel lay-out di cantiere, in posizione fissa, ben visibile e segnalata, e facilmente accessibile un pacchetto di medicazione il cui contenuto è indicato allegato 1 del D.M. 15 luglio 2003, n. 388.

Il contenuto del pacchetto di medicazione dovrà essere mantenuto in condizioni di efficienza e di pronto impiego, nonché dovrà essere prontamente integrato quando necessario.

L'appaltatore dovrà provvedere, entro gli stessi termini, a designare un soggetto, opportunamente formato (art. 3, D.M. 15 luglio 2003, n. 388), avente il compito di prestare le misure di primo intervento interno al cantiere e per l'attivazione degli interventi di pronto soccorso.

NUMERI UTILI

Numeri utili

(Tabella da completare a cura del Coordinatore per l'esecuzione dei lavori)

SERVIZIO/SOGGETTO	TELEFONO
Polizia	113
Carabinieri	112
Comando dei Vigili Urbani	
Comando provinciale dei Vigili del Fuoco	115
Pronto soccorso ambulanza	118
Guardia medica	073586340
ASL territorialmente competente	0735/793574
ISPESL territorialmente competente	
Direzione provinciale del Lavoro territorialmente competente	
INAIL territorialmente competente	
Acquedotto (segnalazione guasti)	800216172
Elettricità (segnalazione guasti)	803500
Gas (segnalazione guasti)	0735/83085
Direttore dei lavori	334/6081491
Coordinatore per l'esecuzione	3395489322
Responsabile della sicurezza cantiere (se previsto)	339/5489322
Responsabile del servizio di prevenzione (appaltatore)	

PACCHETTO DI MEDICAZIONE

L'appaltatore, prima dell'inizio effettivo dei lavori deve provvedere a costituire in cantiere, nel luogo indicato nel lay-out di cantiere, in posizione fissa, ben visibile e segnalata, e facilmente accessibile un pacchetto di medicazione il cui contenuto è indicato allegato 2 del D.M. 15 luglio 2003, n. 388.

Il contenuto del pacchetto di medicazione dovrà essere mantenuto in condizioni di efficienza e di pronto impiego, nonché dovrà essere prontamente integrato quando necessario.

L'appaltatore dovrà provvedere, entro gli stessi termini, a designare un soggetto, opportunamente formato (art. 3, D.M. 15 luglio 2003, n. 388), avente il compito di prestare le misure di primo intervento interno al cantiere e per l'attivazione degli interventi di pronto soccorso.

ATTREZZATURE ED IMPIANTI DI CANTIERE

PER L'ALLESTIMENTO

IMPIANTO ELETTRICO DI CANTIERE
ARGANO A BANDIERA
PONTEGGIO METALLICO FISSO
MACCHINE VARIE DI CANTIERE
ALLESTIMENTO DI PONTE METALLICO SU RUOTE

Nome	impianto elettrico di cantiere Categoria: Impianti			
Descrizione allestimento	Realizzazione di impianto elettrico di cantiere, con posa cavi aerei e interrati, e relativo impianto di terra.			
Attrezzature	Macchine movimento di terra/escavatore idraulico Utensili elettrici/trapano elettrico Utensili elettrici/utensili elettrici portatili Utensili manuali/utensili d'uso corrente			
Opere provvisoriale	Servizio/ponti su ruote Servizio/scale a mano Servizio/scale doppie			
Altri	organizzazione cantiere -allestimento-/impianto elettrico di cantiere			
Rischi particolari	Rischio	Probabilità	Magnitudo	
	caduta dall'alto	possibile	grave	
	elettrocuzione	possibile	grave	
	investimento	improbabile	gravissima	
	Misure preventive e protettive: Nei lavori a quota superiore a due metri usare trabattelli a norma. Usare scale a mano o doppie regolamentari per altezze inferiori a due metri. Gli utensili elettrici portatili devono essere dotati di un doppio isolamento e non collegati all'impianto di terra. Il lavoro deve essere eseguito "fuori tensione". Gli utensili elettrici portatili e mobili utilizzati in luoghi conduttori ristretti devono essere alimentati a bassissima tensione di sicurezza (=50V forniti mediante trasformatore di sicurezza). Gli impianti elettrici preesistenti devono essere identificati e chiaramente segnalati. La zona interessata all'operazione deve essere adeguatamente segnalata delimitata e sorvegliata da un preposto. Se l'intervento interessa o è nell'immediata vicinanza della sede stradale, predisporre la necessaria segnaletica stradale.			
Rischi specifici	Rischio	Probabilità	Magnitudo	Trasm.
	allergeni	improbabile	lieve	Si
	caduta di materiali dall'alto	possibile	modesta	Si
	cesoiamento - stritolamento	improbabile	modesta	No
	contatti con gli attrezzi	possibile	modesta	No
	elettrocuzione (contatto con linee elettriche aeree)	improbabile	gravissima	No
	inalazioni polveri	probabile	modesta	Si
	movimentazione manuale dei carichi	possibile	modesta	No
	punture, tagli, abrasioni, ferite	possibile	grave	No
	ribaltamento	improbabile	gravissima	Si
	rumore	molto probabile	grave	Si
	schacciamento per ribaltamento del mezzo	improbabile	gravissima	Si
	schizzi	possibile	lieve	Si
	urti, colpi, impatti	possibile	modesta	No
	vibrazione	possibile	modesta	No
Rif. legislativi	D.Lgs. 81/2008 Allegato IV D.Lgs. 81/2008 Titolo III D.Lgs. 81/2008 Titolo IV			

	<p>D.Lgs. 81/2008 Titolo V D.M. 20/11/68 D.M. 28/11/87, n.593 D.Min. 37/2008 D.P.R. 459/96 Guida CEI 64-17 fasc. n. 5492 Norma CEI 11-27 Norma CEI 11-48 Norma CEI 17-13/4 (quadri) Norma CEI 23-12 (prese a spina) Norma CEI 64-8 sez. 704 (cantieri di costruzione e demolizione) Norma CEI 64-8 sez. 704 e Guida CEI 64-17 fasc. n. 5492 Norme CEI EN 62305-1/4</p>
Adempimenti	<p>Gli impianti elettrici, di terra e di protezione contro le scariche atmosferiche devono essere eseguiti da ditta abilitata che a fine lavori effettuerà il collaudo e rilascerà la dichiarazione di conformità ai sensi della legge n. 46/90, che equivale a omologazione dell'impianto (DPR n. 462/2001). Per accertare lo stato di efficienza dell'impianto di protezione contro le scariche atmosferiche deve essere effettuate, con periodicità biennale, verifiche periodiche da parte dell'ARPAM o dalla Azienda USL competente territorialmente.</p>
Procedure	<p>La presente fase lavorativa, interessando l'intero cantiere, può costituire motivo di interferenza con altre attività svolte contemporaneamente, pertanto è necessario che sia svolta sotto la sorveglianza di un preposto. Operare all'interno del cantiere (zona già delimitata); se il lavoro interessa o è nell'immediata vicinanza della sede stradale, predisporre la necessaria segnaletica stradale, attenendosi alle norme del codice della strada e al regolamento d'attuazione. Gli impianti elettrici preesistenti devono essere identificati e chiaramente segnalati. Le eventuali linee elettriche aeree devono essere deviate fuori del cantiere o messe fuori tensione. Se ciò non fosse possibile si devono prevedere barriere e/o si deve mantenere sempre la distanza di sicurezza da esse. Le linee interrate devono essere poste ad una profondità tale da evitare danni dovuti al passaggio degli automezzi. Le linee aeree devono avere un tracciato ed un'altezza tali da evitare contatti accidentali con i mezzi operanti in cantiere. Il lavoro deve essere eseguito "fuori tensione", ovvero sezionando a monte l'impianto, chiudendo a chiave il sezionatore aperto e verificando l'assenza di tensione. In presenza di tensione elettrica devono essere utilizzati utensili con impugnatura isolata. I componenti elettrici utilizzati nei cantieri devono essere muniti di certificato di qualità o di una dichiarazione di conformità (è sufficiente anche la dichiarazione su catalogo). I percorsi stradali interni al cantiere non devono avere pendenza trasversale eccessiva. Segnalare le zone di operazione dell'escavatore e mantenere a distanza di sicurezza i lavoratori a terra. Durante l'escavazione meccanica segnalare l'operatività del mezzo tramite il girofaro. Fornire le informazioni necessarie ad eseguire una corretta movimentazione manuale dei carichi pesanti ed ingombranti. Fornire idonei dispositivi di protezione individuale (guanti dielettrici e guanti protettivi in genere, calzature di sicurezza, casco), con relative istruzioni all'uso. A tutti coloro che devono operare in prossimità di zone di transito veicolare vanno forniti gli indumenti fluorescenti e rifrangenti aventi le caratteristiche previste dal decreto del 9 giugno 1995. Idonei otoprotettori devono essere consegnati ed utilizzati in base alla valutazione</p>

Prescrizioni

del rischio rumore.

UTENSILI D'USO COMUNE

Mettere a disposizione dei lavoratori attrezzature adeguate al lavoro da svolgere e fornire le dovute istruzioni sulle modalità d'uso.

Durante l'uso degli utensili indossare guanti, occhiali protettivi.

TRAPANO ELETTRICO

Utilizzare il trapano elettrico a doppio isolamento (220V) o alimentato a bassissima tensione di sicurezza (<50V) e comunque non collegato all'impianto di terra.

Prima dell'uso del trapano verificare l'integrità e l'isolamento dei cavi e della spina di alimentazione

Controllare il regolare fissaggio della punta..

Interrompere l'alimentazione elettrica durante le pause di lavoro.

UTENSILI ELETTRICI PORTATILI

Utilizzare utensili elettrici a doppio isolamento (220V) o utensili alimentati a bassissima tensione di sicurezza (<50V) e comunque non collegati all'impianto di terra.

Prima dell'uso degli utensili elettrici verificare l'integrità dei cavi e della spina d'alimentazione e la funzionalità.

Eseguire i lavori in condizioni di stabilità adeguata ed interrompere l'alimentazione elettrica durante le pause di lavoro.

ESCAVATORE IDRAULICO

Mantenere la distanza di sicurezza (minimo 5 metri) dalle linee elettriche aeree a conduttori nudi, salvo la messa fuori servizio della linee o la messa in opera di idonee protezioni.

L'escavatore deve essere in perfetto stato di efficienza tecnica e di sicurezza (in conformità alle norme specifiche di appartenenza).

È fatto divieto di usare l'escavatore per scopo differenti da quelli stabiliti dal costruttore e dalle norme.

Vietare la presenza degli operai nel campo di azione dell'escavatore e sul ciglio superiore del fronte di attacco.

SCALE A MANO

Controllare che le scale non presentino difetti costruttivi e verificare sempre, prima dell'uso, lo stato di conservazione della scala e dei dispositivi di trattenuta antisdrucchiolevoli. Non adoperare mai scale di metallo vicino a linee od apparecchiature elettriche.

La scala deve superare di almeno 1 mt. il piano di accesso, curando la corrispondenza del piolo con lo stesso (è possibile far proseguire un solo montante efficacemente fissato).

Durante l'uso le scale devono essere stabili e vincolate. Se non è possibile raggiungere un sufficiente grado di vincolo la scala deve essere trattenuta al piede da una persona che esegua l'operazione per tutto il tempo di utilizzo.

E' sempre sconsigliato eseguire lavori direttamente su di esse.

SCALE DOPPIE

Le scale doppie non devono mai superare i 5 mt. di altezza e devono essere provviste di catene od altro dispositivo che ne impedisca l'apertura oltre il limite stabilito.

Per garantire la stabilità della posizione di lavoro è opportuna che la scala termini con una piattaforma e con i montanti prolungati di 100 cm sopra di essa.

Occorre controllare sempre prima dell'utilizzo che i dispositivi di trattenuta dei montanti siano efficienti ed in tiro.

Sulla scala deve salire una persona alla volta che con il carico trasportato non superi 100 Kg di peso.

Non si deve saltare a terra dalla scala.

Per i lavori da eseguirsi sulle scale occorre tenersi con il volto verso la scala, con i piedi sul medesimo piolo e spostati verso i montanti, senza spostarsi eccessivamente verso i lati o all'indietro né fare movimenti bruschi.

Controllare che le scale non presentino difetti costruttivi e verificare sempre, prima dell'uso, lo stato di conservazione della scala e dei dispositivi di trattenuta

antisdrucchievoli. Non adoperare mai scale di metallo vicino a linee od apparecchiature elettriche.

Gli attrezzi o gli utensili vanno tenuti in borse od attacchi alla cintura onde evitarne la caduta ed avere la mani libere.

PONTE SU RUOTE (TRABATTELLO)

I trabattelli devono essere utilizzati esclusivamente per l'altezza per cui sono costruiti, senza l'aggiunta di sovrastrutture (DPR 164/56 art. 52).

Prima dell'utilizzo del trabattello accertarsi della perfetta planarità e verticalità della struttura e, se possibile, ripartire il carico del ponte sul terreno a mezzo di grossi tavoloni.

L'altezza massima consentita, misurata dal piano di appoggio all'ultimo piano di lavoro, è pari a m 15,00.

All'esterno e per grandi altezze i ponti vanno ancorati alla costruzione almeno ogni due piani.

I ponti con altezza superiore a m 6,00 vanno corredati con piedi stabilizzatori; il piano di lavoro deve prevedere un parapetto perimetrale con tavola fermapiede alta almeno cm. 20.

Verificare che le linee elettriche aeree si trovino a distanza superiore a m. 5,00.

Valutazione rumore

Trapano elettrico 81,2 dB(A)

Operatore escavatore 88,1 dB(A)

Generico 82,7 dB(A)

Segnaletica

Prescrizione

Nome: protezione dei piedi

Posizione: Dove si compiono lavori di carico o scarico di materiali pesanti.

Nei pressi dell'area d'intervento.

Nome: protezione del cranio

Posizione: Dove si compiono lavori di carico o scarico di materiali pesanti.

Nei pressi dell'area d'intervento.

Nome: protezione delle mani

Posizione: Nei pressi dell'area d'intervento.

Nome	argano a bandiera Categoria: Movimentazione dei carichi			
Descrizione allestimento	Montaggio di argano a bandiera.			
Attrezzature	Utensili manuali/utensili d'uso corrente			
Altri	organizzazione cantiere -allestimento-/installazione di argano a bandiera			
Rischi particolari	Rischio	Probabilità	Magnitudo	
	caduta dall'alto	possibile	gravissima	
	caduta di materiali dall'alto	probabile	grave	
	elettrocuzione	possibile	modesta	
	urti, colpi, impatti	possibile	modesta	
	Misure preventive e protettive:			
	L'installazione deve essere eseguita da personale specializzato secondo le istruzioni fornite dal fabbricante.			
	I ponti metallici, su cui sono montati direttamente gli elevatori, devono essere in numero ampiamente sufficiente ed in ogni caso non minore a due.			
	Se non può essere applicato un parapetto sui lati e sul fronte dell'argano l'operatore addetto deve utilizzare la cintura di sicurezza.			
	L'area di base dell'argano deve essere delimitata e la presenza del mezzo deve essere segnalata in conformità alle norme.			
	(Se è montato su ponteggi) I montanti delle impalcature devono essere rafforzati e controventati in modo da ottenere una solidità adeguata alle maggiori sollecitazioni a cui sono sottoposti.			
	L'area di montaggio deve essere delimitata con nastro di segnalazione o transenne metalliche o con dispositivi analoghi.			
	Se l'intervento interessa o è nell'immediata vicinanza della sede stradale, predisporre la necessaria segnaletica stradale.			
	Il quadro dell'argano deve essere collegato all'impianto elettrico di cantiere, verificandone la sezione dei cavi, i percorsi di sicurezza dei cavi e le protezioni, nonché il relativo collegamento all'impianto di terra.			
Rischi specifici	Rischio	Probabilità	Magnitudo	Trasm.
	punture, tagli, abrasioni, ferite	possibile	modesta	No
Rif. legislativi	D.Lgs. 81/2008 Titolo III D.Lgs. 81/2008 Titolo IV D.Lgs. 81/2008 Titolo V D.P.R. 459/96			
Adempimenti	Gli apparecchi di sollevamento da cantiere (gru a torre, argano a cavalletto, argano a bandiere, gru su autocarro, autogrù) in uso prima del 21 settembre 1996 sono assoggettati alle seguenti disposizioni: - i mezzi di sollevamento e di trasporto devono risultare appropriati all'uso ed usati in modo rispondente alle loro caratteristiche; - nell'esercizio dei mezzi di sollevamento e di trasporto si devono adottare le necessarie misure per assicurare la stabilità del mezzo e del suo carico; - sui mezzi di sollevamento deve essere indicata la portata massima ammissibile; - le modalità d'impiego ed i segnali prestabiliti per l'esecuzione delle manovre devono essere richiamati mediante avvisi chiaramente leggibili; - devono avere le richieste protezioni degli organi di trasmissione ed ingranaggi; - i mezzi di sollevamento di portata superiore a 200 Kg ed azionati a motore devono			

essere stati omologati dall'ISPESL e verificati annualmente dall'Azienda USL;

- l'installazione deve avvenire in conformità alle istruzioni del fabbricante;
- i mezzi di sollevamento e di trasporto devono essere oggetto di idonea manutenzione;
- l'uso deve essere riservato a lavoratori specificatamente incaricati, previo addestramento adeguato e specifico;
- il datore di lavoro, sulla base della normativa vigente, provvede affinché le funi e le catene, le gru e gli altri apparecchi di sollevamento di portata superiore a 200 Kg siano sottoposti a verifica di prima installazione o di successiva installazione e a verifiche periodiche o eccezionali.

L'uso e la manutenzione degli apparecchi di sollevamento da cantiere in uso a partire dal 21 settembre 1996 devono avvenire in conformità alle istruzioni fornite dal fabbricante.

Procedure

Segnalare l'area interessata dal montaggio e vietare il passaggio nella zona sottostante.

Se interessa o è nell'immediata vicinanza della sede stradale, predisporre la necessaria segnaletica stradale, attenendosi alle norme del codice della strada e al regolamento d'attuazione.

Il montaggio deve essere eseguito da personale specializzato, secondo le istruzioni del costruttore.

Rispettare con particolare attenzione le indicazioni fornite dal costruttore contro il ribaltamento dell'apparecchio di sollevamento.

Se è montato su ponteggi, i montanti delle impalcature devono essere rafforzati e controventati in modo da ottenere una solidità adeguata alle maggiori sollecitazioni a cui sono sottoposti.

Nei ponti metallici, su cui sono montati direttamente gli elevatori, il numero dei montanti deve essere ampiamente sufficiente ed in ogni caso non minore a due.

I bracci girevoli portanti le carrucole ed eventualmente gli argani degli elevatori devono essere assicurati ai montanti mediante staffe con bulloni a vite, muniti di dado e controdado.

Se non può essere applicato un parapetto sui lati e sul fronte dell'argano, è obbligatorio l'uso della cintura di sicurezza da parte dell'operatore addetto.

Collegare il quadro dell'argano all'impianto elettrico di cantiere, verificandone la sezione dei cavi, i percorsi di sicurezza e le protezioni, nonché il collegamento all'impianto di terra.

Delimitare definitivamente l'area di base dell'argano a cavalletto e segnalarne la presenza in conformità alle norme.

Collocare in posizione ben visibile le norme di imbracatura e il codice dei segnali per la movimentazione dei carichi.

In questa fase i lavoratori devono indossare casco, scarpe di sicurezza, guanti.

Idonei otoprotettori devono essere consegnati ed utilizzati in base alla valutazione del rischio rumore.

Prescrizioni

UTENSILI D'USO COMUNE

Mettere a disposizione dei lavoratori attrezzature adeguate al lavoro da svolgere e fornire le dovute istruzioni sulle modalità d'uso.

Durante l'uso degli utensili indossare guanti, occhiali protettivi.

Valutazione rumore

Generico 77,6 dB(A)

Segnaletica**Prescrizione**

Nome: protezione dei piedi

Posizione: Dove si compiono lavori di carico o scarico di materiali pesanti.

Nei pressi dell'area d'intervento.

Nome: protezione del cranio

Posizione: Dove si compiono lavori di carico o scarico di materiali pesanti.

Nei pressi dell'area d'intervento.

Nome: protezione delle mani

Posizione: Nei pressi dell'area d'intervento.

Nome	ponteggio metallico fisso Categoria: Opere provvisoriale			
Descrizione allestimento	Montaggio di ponteggio metallico fisso.			
Attrezzature	Utensili manuali/utensili d'uso corrente			
Rischi particolari	Rischio	Probabilità	Magnitudo	
	caduta dall'alto	probabile	gravissima	
	caduta di materiali dall'alto	probabile	grave	
	investimento	improbabile	grave	
	Misure preventive e protettive:			
	Montare un ponteggio dotato di autorizzazione ministeriale, sulla base di uno schema riportato nel libretto d'uso o, se richiesto (ponteggi di altezza superiore a 20 metri o di notevole importanza o complessità), sulla base di un progetto (calcoli e disegni) redatto da un ingegnere o architetto abilitato.			
	Rispettare il divieto di salire e/o scendere lungo i montanti o gettare dall'alto elementi di ponteggio.			
	La chiave per il serraggio dei bulloni deve essere assicurata alla cintola con un moschettone di sicurezza.			
	Durante il montaggio, i pontisti e gli aiutanti devono utilizzare la cintura di sicurezza ancorata ad una fune tesa tra due montanti, salvo ciò non risulti necessario dalla particolare tecnologia adottata.			
	Solo il personale addetto ai lavori può utilizzare il ponteggio.			
	La fase di montaggio deve essere effettuata da personale pratico, correttamente formato, in buone condizioni fisiche e sotto il controllo diretto di un preposto.			
	L'accesso alle persone non addette ai lavori deve essere interdetto.			
	Il materiale deve essere movimentato con cautela in modo da non generare oscillazioni pericolose.			
	L'area di montaggio deve essere delimitata con nastro di segnalazione o transenne metalliche o con dispositivi analoghi.			
	Durante le fasi di scarico dei materiali, vietare l'avvicinamento del personale e di terzi al mezzo e all'area di operatività della gru idraulica del medesimo, mediante avvisi e sbarramenti.			
	Vietare il deposito del materiale (di ponteggio) in quantità eccessive.			
	Se l'intervento interessa o è nell'immediata vicinanza della sede stradale, predisporre la necessaria segnaletica stradale.			
Rischi specifici	Rischio	Probabilità	Magnitudo	Trasm.
	caduta in piano	possibile	modesta	No
	punture, tagli, abrasioni, ferite	possibile	lieve	No
	urti, colpi, impatti	possibile	lieve	No
Rif. legislativi	Circolare Ministero del Lavoro 13/82 D.Lgs. 359/99 D.Lgs. 81/2008			
Adempimenti	PONTEGGIO METALLICO Il responsabile del cantiere deve effettuare la manutenzione, la revisione periodica e straordinaria (dopo perturbazioni atmosferiche o prolungata interruzione del lavoro) del ponteggio, assicurandosi della verticalità dei montanti, del giusto serraggio dei giunti, dell'efficienza degli ancoraggi e dei controventamenti.			
Procedure	Delimitare l'area di lavoro con nastro di segnalazione.			

Se interessa o è nell'immediata vicinanza della sede stradale, predisporre la necessaria segnaletica stradale, attenendosi alle norme del codice della strada e al regolamento d'attuazione.

Vietare l'accesso alle persone non addette ai lavori.

Durante le fasi di scarico dei materiali vietare l'avvicinamento del personale e di terzi, mediante avvisi e sbarramenti.

Verificare preventivamente la capacità portante della base d'appoggio, eventualmente disporre elementi ripartitori del carico.

Montare un ponteggio dotato di autorizzazione ministeriale, sulla base di uno schema riportato nel libretto d'uso o, se richiesto (ponteggi di altezza superiore a 20 metri o di notevole importanza o complessità), sulla base di un progetto (calcoli e disegni) redatto da un ingegnere o architetto abilitato.

Qualsiasi variante allo schema tipo del ponteggio impone la progettazione preventiva del ponteggio.

Mantenere al distanza di sicurezza dalle linee elettriche aeree a conduttori nudi.

La fase di montaggio deve essere effettuata da personale pratico, in buone condizioni fisiche e sotto il controllo diretto di un preposto.

Durante il montaggio i pontisti e gli aiutanti devono utilizzare la cintura di sicurezza ancorata ad una fune tesa tra due montanti.

È vietato depositare materiale (di ponteggio) in quantità eccessive.

La chiave per il serraggio dei bulloni deve essere assicurata alla cintola con un moschettone di sicurezza.

Fornire le informazioni necessarie ad eseguire una corretta movimentazione manuale dei carichi pesanti ed ingombranti.

Movimentare il materiale con cautela in modo non generare oscillazioni pericolose.

L'utilizzo del ponteggio deve essere consentito, per la durata necessaria, solo al personale addetto ai lavori.

È vietato salire e/o scendere lungo i montanti o gettare dall'alto elementi di ponteggio.

In questa fase i lavoratori devono indossare casco, scarpe di sicurezza antidrucciolevoli, guanti, cintura di sicurezza.

Idonei otoprotettori devono essere consegnati ed utilizzati in base alla valutazione del rischio rumore.

Prescrizioni

UTENSILI D'USO COMUNE

Mettere a disposizione dei lavoratori attrezzature adeguate al lavoro da svolgere e fornire le dovute istruzioni sulle modalità d'uso.

Durante l'uso degli utensili indossare guanti, occhiali protettivi.

Valutazione rumore

Generico 77,6 dB(A)

Segnaletica

Avvertimento

Nome: caduta materiali dall'alto

Posizione: Nei pressi del ponteggio.

Divieto

Nome: vietato gettare materiali dai ponteggi

Posizione: Nei pressi del ponteggio.

Nome: vietato passare o sostare

Posizione: Nei pressi del ponteggio.

Nome: vietato salire e scendere dai ponteggi

Posizione: Nei pressi del ponteggio.

Prescrizione

Nome: cintura di sicurezza
Posizione: Nei pressi del ponteggio.

Nome: protezione dei piedi
Posizione: Dove si compiono lavori di carico o scarico di materiali pesanti.
Nei pressi del ponteggio.

Nome: protezione del cranio
Posizione: Dove si compiono lavori di carico o scarico di materiali pesanti.
Nei pressi del ponteggio.

Nome: protezione delle mani
Posizione: Dove si compiono lavori di carico o scarico di materiali pesanti.
Nei pressi del ponteggio.

Nome	macchine varie di cantiere Categoria: Macchine di cantiere		
Descrizione allestimento	Installazione di macchine varie di cantiere (tipo betoniera, impastatrice, molazza, piegaferrì/tranciatrice, sega circolare, ...).		
Attrezzature	Macchine per il trasporto/autocarro Macchine per il trasporto/autocarro con braccio gru Macchine per sollevamento materiali/autogrù Utensili manuali/utensili d'uso corrente		
Altri	organizzazione cantiere -allestimento-/installazione macchine varie di cantiere		
Rischi particolari	Rischio	Probabilità	Magnitudo
	caduta di materiali dall'alto	probabile	gravissima
	elettrocuzione	possibile	modesta
	investimento	improbabile	grave
	proiezione di schegge e frammenti	possibile	modesta
	rumore	possibile	modesta
	Misure preventive e protettive:		
	L'area nel raggio d'azione della gru deve essere priva di ostacoli. Deve essere presente un solido impalcato di protezione, di altezza non superiore a 3,00 m da terra, sopra il posto di lavoro dell'addetto alla centrale di betonaggio. Durante le fasi di scarico dei materiali, vietare l'avvicinamento del personale e di terzi al mezzo e all'area di operatività della gru idraulica del medesimo, mediante avvisi e sbarramenti. Il passaggio dei carichi sopra i lavoratori durante il sollevamento e il trasporto dei carichi deve essere vietato. Gli utensili elettrici portatili e mobili utilizzati in luoghi conduttori ristretti devono essere alimentati a bassissima tensione di sicurezza (=50V forniti mediante trasformatore di sicurezza). Gli utensili elettrici portatili devono essere dotati di un doppio isolamento e non collegati all'impianto di terra. I collegamenti elettrici devono essere eseguiti "fuori tensione", ovvero sezionando a monte l'impianto, chiudendo a chiave il sezionatore aperto e verificando l'assenza di tensione. La macchina deve essere collegata ad un quadro elettrico fornito di interruttore generale magnetotermico differenziale da 0,03A e all'impianto di terra (contro i contatti indiretti). L'operatività del mezzo deve essere segnalata tramite il girofaro. Le macchine più rumorose devono essere installate quanto più distante possibile lontano dai posti di lavoro (rumore).		
Rischi specifici	Rischio	Probabilità	Magnitudo
	cesoiamento - stritolamento	improbabile	grave
	elettrocuzione (contatto con linee elettriche aeree)	possibile	gravissima
	incendio	improbabile	grave
	movimentazione manuale dei carichi	possibile	modesta
	oli minerali e derivati	improbabile	lieve
	punture, tagli, abrasioni, ferite	possibile	modesta
	ribaltamento	improbabile	grave
	urti, colpi, impatti	possibile	gravissima
Rif. legislativi	D.Lgs. 81/2008 Allegato IV D.Lgs. 81/2008 Allegato VI		

Procedure

D.Lgs. 81/2008 Titolo III
D.Lgs. 81/2008 Titolo IV
D.Lgs. 81/2008 Titolo V
D.P.R. 459/96
Norme CEI

I percorsi interni al cantiere non devono avere pendenze trasversali eccessive.
Assistere a terra i mezzi in manovra.
Durante le fasi di scarico dei materiali vietare l'avvicinamento del personale e di terzi, mediante avvisi e sbarramenti.
L'operatore dell'autogrù o dell'autocarro con braccio gru deve avere piena visione della zona.
Assicurarsi che non vi siano ostacoli nel raggio d'azione della gru; in particolare che possa mantenere la distanza di sicurezza dalle linee elettriche aeree a conduttori nudi, considerando l'ingombro del carico e la sua oscillazione.
Assicurarsi della stabilità del terreno, evitando di posizionare il mezzo vicino al ciglio degli scavi, su terreni non compatti o con pendenze laterali.
Posizionare gli stabilizzatori in modo da scaricare le balestre ma senza sollevare il mezzo.
Prendere visione del diagramma portata/braccio dell'autogrù e rispettarlo.
Utilizzare idonei sistemi di imbracatura dei carichi (in relazione al peso, alla natura e alle caratteristiche del carico), verificarne preventivamente l'integrità delle funi, catene, dei ganci e la loro portata, in relazione a quella del carico, nonché il sistema di chiusura dell'imbocco del gancio.
Sollevare il carico di pochi centimetri per verificare se il carico è in equilibrio ed il mezzo è stabilizzato.
Non effettuare tiri inclinati.
Vietarne l'uso in presenza di forte vento.
Evitare categoricamente il passaggio dei carichi sopra i lavoratori durante il sollevamento e il trasporto dei carichi.
Segnalare l'operatività con il girofaro.
Verificare il piano di appoggio della macchina da installare.
Installare la macchina nel luogo indicato nel progetto di cantiere o concordato con il coordinatore per l'esecuzione.
Installare, se possibile, le macchine più rumorose quanto più distante possibile dai posti di lavoro (rumore) e mantenere le protezioni acustiche.
Installare la macchina completa di ogni dispositivo di sicurezza (alla tazza, alla corona, agli organi di trasmissione del moto, agli organi di manovra, agli eventuali sistemi di caricamento) e verificarne il buon funzionamento (interruttore di marcia/arresto, pulsante d'emergenza).
L'installazione delle macchine (in particolare della betoniera) deve essere eseguita secondo le indicazioni fornite dal costruttore nel libretto d'uso e manutenzione.
I collegamenti elettrici devono essere eseguiti "fuori tensione", ovvero sezionando a monte l'impianto, chiudendo a chiave il sezionatore aperto e verificando l'assenza di tensione.
Gli utensili elettrici portatili devono essere a doppio isolamento e non collegati all'impianto di terra.
Gli utensili elettrici portatili e mobili utilizzati in luoghi conduttori ristretti devono essere alimentati a bassissima tensione di sicurezza (=50V forniti mediante trasformatore di sicurezza).
Collegare la macchina ad un quadro elettrico fornito di interruttore generale magnetotermico differenziale da 0,03A e all'impianto di terra.
Accertarsi dell'esistenza, altrimenti prevederne l'installazione, della protezione contro il riavviamento automatico dell'impianto dopo il ripristino dell'alimentazione elettrica (bobina di sgancio).
Fornire le informazioni necessarie ad eseguire una corretta movimentazione manuale dei carichi pesanti ed ingombranti.
Realizzare un solido impalcato di protezione, di altezza non superiore a 3,00 m da terra, sopra il posto di lavoro.

In questa fase i lavoratori devono indossare casco, scarpe di sicurezza, guanti. Idonei otoprotettori devono essere consegnati ed utilizzati in base alla valutazione del rischio rumore.

Prescrizioni**AUTOCARRO**

Durante le manovre in retromarcia o con scarsa visibilità, assistere l'operatore dell'autocarro da personale a terra.

L'autocarro deve essere in perfetto stato di efficienza tecnica e di sicurezza (in conformità alle norme specifiche di appartenenza).

È fatto divieto di usare l'autocarro per scopo differenti da quelli stabiliti dal costruttore e dalle norme.

Effettuare periodica manutenzione della macchina.

AUTOCARRO CON BRACCIO GRU

Verificare l'assenza di strutture fisse e/o elettriche aeree che possono interferire con le manovre di sollevamento.

Durante le manovre in retromarcia o con scarsa visibilità, assistere l'operatore dell'autocarro da personale a terra.

L'autocarro deve essere in perfetto stato di efficienza tecnica e di sicurezza (in conformità alle norme specifiche di appartenenza).

È fatto divieto di usare l'autocarro per scopo differenti da quelli stabiliti dal costruttore e dalle norme.

Effettuare periodica manutenzione della macchina.

AUTOGRU

Mantenere la distanza di sicurezza (minimo 5 metri) dalle linee elettriche aeree a conduttori nudi, salvo la messa fuori servizio della linee o la messa in opera di idonee protezioni.

Controllare i percorsi e le aeree di manovra, approntando gli eventuali rafforzamenti.

L'autogrù deve essere in perfetto stato di efficienza tecnica e di sicurezza (in conformità alle norme specifiche di appartenenza).

È fatto divieto di usare l'autogrù per scopo differenti da quelli stabiliti dal costruttore e dalle norme.

Vietare la presenza degli operai nel campo di azione dell'autogrù.

UTENSILI D'USO COMUNE

Mettere a disposizione dei lavoratori attrezzature adeguate al lavoro da svolgere e fornire le dovute istruzioni sulle modalità d'uso.

Durante l'uso degli utensili indossare guanti, occhiali protettivi.

Valutazione rumore

Autista autocarro 77,6 dB(A)

Addetto autogrù 84,0 dB(A)

Generico 77,6 db(A)

Segnaletica**Prescrizione**

Nome: protezione dei piedi

Posizione: Dove si compiono lavori di carico o scarico di materiali pesanti.

Nei pressi dell'area d'intervento.

Nome: protezione del cranio

Posizione: Dove si compiono lavori di carico o scarico di materiali pesanti.

Nei pressi dell'area d'intervento.

Nome: protezione delle mani

Posizione: Nei pressi dell'area d'intervento.

Nome	allestimento di ponte metallico su ruote Categoria: Opere provvisionali			
Descrizione allestimento	allestimento di ponte metallico su ruote			
Attrezzature	Macchine per il trasporto/autocarro con braccio gru Macchine per sollevamento materiali/argano a mano (puleggia) Utensili manuali/utensili d'uso corrente			
Opere provvisionali	Servizio/ponteggio metallico su ruote			
Rischi particolari	Rischio	Probabilità	Magnitudo	
	caduta dall'alto	possibile	grave	
	caduta di materiali dall'alto	possibile	gravissima	
	investimento	improbabile	grave	
	proiezione di schegge e frammenti	possibile	modesta	
	Misure preventive e protettive:			
	La portata da considerare nel dimensionamento deve essere superiore a quella per i ponteggi metallici destinati a lavori di costruzione.			
	Predisporre sempre sotto il piano di lavoro un regolare sottoponte a non più di m 2,50.			
	Usare ripiani in dotazione e non impalcati di fortuna.			
	Verificare l'efficacia del blocco ruote.			
	Vietare l'installazione sul ponte di apparecchi di sollevamento.			
	Cunei, o stabilizzatori, devono bloccare le ruote con il ponte in opera.			
	Per impedirne lo sfilo prevedere un blocco all'innesto degli elementi verticali, correnti e diagonali.			
	Per l'accesso ai vari piani di calpestio utilizzare scale a mano regolamentari.			
	Il piano di lavoro deve prevedere un parapetto perimetrale con tavola fermapiEDE alta almeno cm 15.			
	Se le scale presentano una inclinazione superiore a 75° proteggerle con paraschiena o adottare un dispositivo anticaduta da collegare alla cintura di sicurezza.			
	Il piano di scorrimento delle ruote deve essere compatto e livellato.			
	All'esterno e per grandi altezze i ponti devono essere ancorati alla costruzione almeno ogni due piani.			
	Vietare l'aggiunta di sovrastrutture.			
	Vietare spostamenti con persone sopra.			
	L'area di montaggio deve essere delimitata con nastro di segnalazione o transenne metalliche o con dispositivi analoghi.			
	Se l'intervento interessa o è nell'immediata vicinanza della sede stradale, predisporre la necessaria segnaletica stradale.			
	L'accesso alle persone non addette ai lavori deve essere interdetto.			
	Durante le fasi di scarico dei materiali, vietare l'avvicinamento del personale e di terzi al mezzo e all'area di operatività della gru idraulica del medesimo, mediante avvisi e sbarramenti.			
Rischi specifici	Rischio	Probabilità	Magnitudo	Trasm.
	cesoiamento - stritolamento	improbabile	grave	Si
	elettrocuzione (contatto con linee elettriche aeree)	improbabile	grave	No
	incendio	improbabile	grave	Si
	oli minerali e derivati	improbabile	lieve	No
	punture, tagli, abrasioni, ferite	possibile	modesta	No
	scivolamenti e cadute	probabile	modesta	No
	urti, colpi, impatti	possibile	modesta	Si

Rif. legislativi	D.Lgs. 285/92 e s.m.i. Nuovo Codice della strada D.Lgs. 359/99 D.Lgs. 81/2008 D.M. del Lavoro 27/03/98
Adempimenti	UTENSILI D'USO COMUNE Verificare preventivamente che le attrezzature di lavoro messe a disposizione dei lavoratori soddisfino le disposizioni legislative e regolamentari in materia di tutela della sicurezza e dei lavoratori.
Prescrizioni	<p>Delimitare l'area di lavoro con nastro di segnalazione.</p> <p>Se interessa o è nell'immediata vicinanza della sede stradale, predisporre la necessaria segnaletica stradale, attenendosi alle norme del codice della strada e al regolamento d'attuazione.</p> <p>Vietare l'accesso alle persone non addette ai lavori.</p> <p>Durante le fasi di scarico dei materiali vietare l'avvicinamento del personale e di terzi, mediante avvisi e sbarramenti.</p> <p>Verificare preventivamente la capacità portante della base d'appoggio, eventualmente disporre elementi ripartitori del carico.</p> <p>I ponti a torre su ruote devono essere costituiti da materiali di buona qualità e mantenuti in perfetta efficienza per tutta la durata dei lavori.</p> <p>La stabilità del ponte, con o senza elementi innestati, deve essere garantita anche senza la disattivazione delle ruote, fino all'altezza e per l'uso cui possono essere adibiti.</p> <p>Devono essere dimensionati per resistere ai carichi in essere, alle oscillazioni cui possono essere sottoposti durante gli spostamenti, alle azioni del vento (ribaltamento).</p> <p>Accertare la perfetta planarità e verticalità della struttura e, se possibile, ripartire il carico del ponte sul terreno a mezzo di grossi tavoloni.</p> <p>Il ponte va corredato alla base di dispositivo per il controllo dell'orizzontalità.</p> <p>Non sono ammesse aggiunte di sovrastrutture.</p> <p>All'esterno e per grandi altezze i ponti vanno ancorati alla costruzione almeno ogni due piani.</p> <p>Possono essere privi di ancoraggio se il ponte su ruote sia costruito conformemente alle norme UNI HD 1004, sia fornita dal costruttore la certificazione di superamento delle prove di carico e di rigidità, quando l'altezza non superi i 12 m se utilizzato all'interno di edifici e 8 m se utilizzato all'esterno di edifici.</p> <p>La portata da considerare nel dimensionamento non può essere inferiore a quella per i ponteggi metallici destinati a lavori di costruzione.</p> <p>Per impedirne lo sfilo va previsto un blocco all'innesto degli elementi verticali, correnti e diagonali.</p> <p>Il piano di lavoro deve prevedere un parapetto perimetrale con tavola fermapiede alta almeno cm 20.</p> <p>Sull'elemento di base va inserita una targa che riporti i dati e le caratteristiche salienti del ponte, oltre alle indicazioni di sicurezza e d'uso.</p> <p>Rispettare scrupolosamente le prescrizioni e le indicazioni fornite dal costruttore.</p> <p>Il piano di scorrimento delle ruote deve risultare compatto e livellato.</p> <p>Le ruote devono essere metalliche, di diametro non inferiore a cm 20, di larghezza almeno pari a cm 5 e devono essere corredate di meccanismo di bloccaggio.</p> <p>Cunei, o stabilizzatori, devono bloccare le ruote con il ponte in opera.</p> <p>Per l'accesso ai vari piani di calpestio devono essere utilizzate scale a mano regolamentari.</p> <p>Se le scale presentano una inclinazione superiore a 75° vanno protette con paraschiena, salvo adottare un dispositivo anticaduta da collegare alla cintura di sicurezza.</p> <p>Sono consentite botole di passaggio richiudibili con coperchio praticabile.</p> <p>Verificare che il ponte su ruote sia realmente tale e non rientri nel regime imposto dalla Autorizzazione Ministeriale.</p> <p>Verificare il buono stato di conservazione e manutenzione di elementi, incastri,</p>

collegamenti.
 Verificare l'efficacia del blocco ruote
 Verificare che le linee elettriche aeree si trovino a distanza superiore a m 5.
 Usare i ripiani in dotazione e non impalcati di fortuna.
 Predisporre sempre sotto il piano di lavoro un regolare sottoponte a non più di m 2.50.
 È vietato installare sul ponte apparecchi di sollevamento
 È vietato effettuare spostamenti con persone sopra
 Durante il montaggio e l'uso indossare: casco, guanti, calzature di sicurezza e cintura di sicurezza nelle fasi con pericolo di caduta dall'alto.
AUTOCARRO CON BRACCIO GRU
 Verificare l'assenza di strutture fisse e/o elettriche aeree che possono interferire con le manovre di sollevamento.
 Durante le manovre in retromarcia o con scarsa visibilità, assistere l'operatore dell'autocarro da personale a terra.
 L'autocarro deve essere in perfetto stato di efficienza tecnica e di sicurezza (in conformità alle norme specifiche di appartenenza).
 È fatto divieto di usare l'autocarro per scopo differenti da quelli stabiliti dal costruttore e dalle norme.
 Effettuare periodica manutenzione della macchina.
UTENSILI D'USO COMUNE
 Mettere a disposizione dei lavoratori attrezzature adeguate al lavoro da svolgere e fornire le dovute istruzioni sulle modalità d'uso.
 Durante l'uso degli utensili indossare guanti, occhiali protettivi.

Valutazione rumore

Autista autocarro 77,6 dB(A)
 Generico 77,6 dB(A)

Segnaletica**Avvertimento**

Nome: caduta materiali dall'alto
 Posizione: - Nelle aree di azione delle gru.
 - In corrispondenza delle zone di salita e discesa dei carichi.
 - Sotto i ponteggi.

Nome: carichi sospesi
 Posizione: Sulla torre gru.
 Nelle aree di azione delle gru.
 In corrispondenza della salita e discesa dei carichi a mezzo di montacarichi.

Divieto

Nome: vietato gettare materiali dai ponteggi
 Posizione: Sui ponteggi.

Nome: vietato passare o sostare
 Posizione: Nei pressi degli apparecchi di sollevamento e del ponteggio.

Nome: vietato salire e scendere dai ponteggi
 Posizione: Sui ponteggi.

Prescrizione

Nome: cintura di sicurezza
 Posizione: In prossimità delle lavorazioni come montaggio, smontaggio e manutenzione degli apparecchi di sollevamento (gru in particolare).
 Montaggio di costruzioni prefabbricate o industrializzate.
 Lavori dentro pozzi, cisterne e simili.

Nome: protezione dei piedi

Posizione: Dove si compiono lavori di carico o scarico di materiali pesanti.
Dove sostanze corrosive potrebbero intaccare il cuoio delle normali calzature.
Quando vi è pericolo di punture ai piedi (chiodi, trucioli metallici, ecc.).

Nome: protezione del cranio

Posizione: Negli ambienti di lavoro dove esiste pericolo di caduta di materiali dall'alto o di urto con elementi pericolosi.

Nome: protezione delle mani

Posizione: Negli ambienti di lavoro, presso le lavorazioni o le macchine che comportino il pericolo di lesioni alle mani.

SCHEDE FASI LAVORATIVE

INDICE DELLE FASI

DEMOLIZIONE DI PAVIMENTI E RIVESTIMENTI INTERNI
RIMOZIONE DI INFISSI INTERNI
RIMOZIONE DI OPERE IN FERRO (RINGHIERE, ECC)
POSA IN OPERA DI SOGLIE PER FINESTRE
INTONACO INTERNO A MANO
REALIZZAZIONE DI RIVESTIMENTI
MONTAGGIO RINGHIERE DI SCALE E BALCONI
MONTAGGIO INFISSI INTERNI IN METALLO
FASI DI ORGANIZZAZIONE - SMANTELLAMENTO

Nome	demolizione di pavimenti e rivestimenti interni Categoria: Demolizioni			
Descrizione	Demolizione di pavimenti e rivestimenti interni e relativi sottofondi.			
Produzione	Totale operai*	Operai specializzati	Operai qualificati	Operai comuni
	3	0	0	1
	* Compreso il caposquadra			
Attrezzature	Macchine per il trasporto/autocarro Macchine per sollevamento materiali/gru a torre rotante Utensili elettrici/flessibile (smerigliatrice) Utensili elettrici/martello demolitore Utensili manuali/utensili d'uso corrente			
Opere provvisoriale	Servizio/ponti su cavalletti			
Altri	demolizioni e rimozioni/demolizione di pavimenti e rivestimenti interni e			
Rischi particolari	Rischio	Probabilità	Magnitudo	
	caduta dall'alto	probabile	gravissima	
	caduta di materiali dall'alto	probabile	gravissima	
	elettrocuzione	possibile	grave	
	esplosione	improbabile	gravissima	
	inalazioni polveri, fibre, gas, vapori	molto probabile	modesta	
	incendio	improbabile	grave	
	proiezione di schegge e frammenti	probabile	grave	
	rumore	possibile	modesta	
	Misure preventive e protettive:			
	I tubi di convogliamento devono avere imboccatura anticaduta per l'uomo e parte terminale inclinata per ridurre la velocità d'uscita dei materiali.			
	Interdire la zona sottostante i lavori e proteggere i passaggi obbligatori.			
	Controllare preventivamente le condizioni del ponteggio e la sua regolarità alle norme, idonee ad eliminare il pericolo di caduta di persone e cose ogni qualvolta si eseguono lavori superiori a m. 2,0 da terra ed accertarsi che sotto il ponte di servizio sia presente un ponte di sicurezza realizzato allo stesso modo.			
	Vietare l'utilizzo di scale, ponti su ruote o su cavalletti sui ponti di servizio dei ponteggi ed eventualmente predisporre le mezzepontate (impalcati intermedi).			
	Vietare categoricamente il getto di materiali dall'alto.			
	L'area sottostante agli argani deve essere inaccessibile ai non addetti ai lavori e i lavoratori, invece, non devono rimanere sotto il raggio d'azione degli apparecchi di sollevamento durante il tiro.			
	Per l'uso di utensili elettrici portatili e di attrezzature elettriche mobili consentito, in deroga al collegamento di terra, accertare che essi siano dotati di doppio isolamento e certificati tali da istituto riconosciuto.			
	I cavi dell'alimentazione elettrica devono essere integri e le linee sono predisposte in modo che esse non possano essere danneggiate meccanicamente durante l'esecuzione dei lavori e si devono utilizzare prolunghe a norma e collegarli correttamente al quadro di cantiere protetto da interruttore magnetotermico.			
	Nei casi di utilizzo di bombole di gas queste devono essere posizionate e conservate lontane da fonti di calore e nei casi di trasporto di bombole di gas queste devono essere movimentate tramite apposito carrello e vincolate in posizione verticale.			
	Prima dell'inizio dei lavori verificare sempre l'installazione di valvole di sicurezza a			

monte del cannello e sui riduttori di pressione per evitare il ritorno di fiamma.
Prima di procedere alla demolizione del manufatto accertare che lo stesso non presenti materiali contenenti amianto, ed eventualmente si procede alla loro eliminazione preventiva.
Procedere dall'alto verso il basso, bagnando frequentemente le parti da rimuovere per evitare eccessiva produzione di polveri.
La parte inferiore del canale non deve in qualsiasi caso superare l'altezza di 2 metri dal piano di raccolta.
Deve essere presente un'adeguata segnaletica di sicurezza, sia diurna che notturna.
Osservare le ore di silenzio imposte dai regolamenti locali a seconda delle stagioni.

Rischi specifici

Rischio	Probabilità	Magnitudo	Trasm.
cesoiamento - stritolamento	possibile	grave	No
investimento	improbabile	grave	Si
movimentazione manuale dei carichi	probabile	modesta	No
punture, tagli, abrasioni, ferite	probabile	modesta	No
urti, colpi, impatti	possibile	modesta	No
vibrazione	possibile	modesta	No

Rif. legislativi

Circolare Ministero del Lavoro 12/09/89 (gru interferenti)
D.Lgs. 81/2008
D.M. 20/11/68
D.P.R. 459/96
Norme CEI

Procedure

Accertarsi che non siano presenti materiali contenenti amianto, ed eventualmente procedere alla loro eliminazione in conformità a quanto disposto dal decreto del Ministero della Sanità del 6.09.1994. Curare le condizioni di rimozione dei materiali pericolosi.
Rimuovere le parti da rimuovere. Procedere mediante l'ausilio di mazza e punta o di martello elettrico.
Se il lavoro è svolto ad altezza superiore a metri 2,00 utilizzare trabattelli regolamentari.
Prima dell'uso dei trabattelli controllare la corretta stabilizzazione della base.
Se il lavoro è svolto ad altezza inferiore a metri 2,00 possono essere utilizzati ponti su cavalletti regolamentari.
Utilizzare con cautela il martello elettrico al fine di non arrecare danni a murature e impianti sottostanti.
Interdire la zona sottostante i lavori e proteggere le vie d'esodo.
Il dirigente di cantiere e i preposti devono sempre accertarsi del buon funzionamento delle attrezzature di lavoro e dei dispositivi di sicurezza d'adoperare. È consentito l'uso di utensili elettrici portatili e di attrezzature elettriche mobili purché dotati di doppio isolamento e certificati tali da essere riconosciuti.
Le attrezzature da utilizzare dovranno essere leggere e poco ingombranti.
Verificare l'integrità dei cavi dell'alimentazione elettrica, predisporre le linee in modo da non poter essere danneggiati meccanicamente durante l'esecuzione dei lavori, utilizzare prolunghe a norma e collegarli correttamente al quadro di cantiere protetto da interruttore magnetotermico.
Evitare pericolosi accatastamenti su strutture interne. L'allontanamento dei materiali verrà effettuato utilizzando tubi di convogliamento dei materiali, vietando getti di materiali dall'alto, con imboccatura anticaduta per l'uomo e parte terminale inclinata per ridurre la velocità d'uscita dei materiali. La parte inferiore del canale, comunque, non dovrà superare l'altezza di 2 metri dal piano di raccolta. I detriti potranno essere accatastati temporaneamente nell'area di cantiere specificatamente destinata allo scopo o convogliati direttamente nel cassone di un autocarro o caricati in appositi cassoni e calati a terra con la gru.
Non è consentito l'uso di forche o piattaforme semplici.
L'uso della gru dovrà avvenire manovrandola da posizione sicura, avvisando la manovra con segnalatore acustico, attenendosi alla tabella dei carichi riportata sul

traliccio della gru e sullo sbraccio, eseguendo le manovre con gradualità, evitando i tiri obliqui e vietando categoricamente il passaggio dei carichi sopra le aree di lavoro o all'esterno del cantiere. L'imbracatore dovrà conoscere il carico da sollevare per predisporre le imbracature (funi o catene) idonee, deve allontanarsi dal carico durante il tiro e seguirlo a distanza di sicurezza fino al suo arrivo.

Quando il carico è superiore a 30 Kg mettere a disposizione dei lavoratori idonee attrezzature o impiegare più operai.

I lavoratori devono indossare casco, guanti, scarpe di sicurezza, occhiali o visiera di protezione degli occhi, respiratore con filtro specifico.

Idonei otoprotettori devono essere forniti ai lavoratori ed utilizzati in base alla valutazione del rischio rumore.

Prescrizioni

MARTELLO DEMOLITORE

Verificare l'integrità del cavo e della spina di alimentazione.

Utilizzare utensili elettrici a doppio isolamento (220V) o utensili alimentati a bassissima tensione di sicurezza (<50V) e non collegati all'impianto di terra.

Staccare il collegamento elettrico durante le pause di lavoro.

Prestare attenzione quando si lavora su pavimenti, muri o qualsiasi altro luogo dove ci sia la possibilità di incontrare cavi portanti corrente elettrica di non toccarli con parti metalliche dell'utensile.

UTENSILI D'USO COMUNE

Dotare i lavoratori di attrezzature adeguate al lavoro da svolgere e fornire le dovute istruzioni sulle modalità d'uso.

Durante l'uso degli utensili indossare guanti, occhiali protettivi.

GRU A TORRE ROTANTE

Verificare l'assenza di strutture fisse e/o elettriche aeree che possono interferire con la rotazione, controllare la stabilità della base d'appoggio.

Manovrare la gru da una postazione sicura o dalla cabina avvisare l'inizio della manovra col segnalatore acustico ed attenersi alle portate indicate dai cartelli.

FLESSIBILE (SMERIGLIATRICE)

Utilizzare utensili elettrici a doppio isolamento (220V) o utensili alimentati a bassissima tensione di sicurezza (<50V) e non collegati all'impianto di terra.

Verificare l'integrità delle protezioni del disco e del cavo di alimentazione e la funzionalità.

Durante l'uso non manomettere le protezioni del disco, interrompere l'alimentazione elettrica durante le pause di lavoro.

AUTOCARRO

Durante le manovre in retromarcia o con scarsa visibilità, assistere l'operatore dell'autocarro da personale a terra.

L'autocarro deve essere in perfetto stato di efficienza tecnica e di sicurezza (in conformità alle norme specifiche di appartenenza).

È vietato usare l'autocarro per scopi differenti da quelli stabiliti dal costruttore e dalle norme.

Effettuare periodica manutenzione della macchina.

PONTI SU CAVALLETTI

Essi sono costituiti da tavolato di larghezza non inferiore a 90 cm, i tavoloni lunghi 4 metri e poggianti, ben accostati e fissati tra loro, su tre cavalletti, con parte a sbalzo non eccedente i 20 cm o comunque precauzioni atte ad eliminare i pericoli di caduta di persone e cose.

Essi non devono superare l'altezza di m.2,00, altrimenti vanno dotati di parapetto perimetrale.

E' assolutamente vietato:

- montarli sugli impalcati dei ponteggi esterni
- sovrapporli uno sull'altro
- l'uso di mezzi di fortuna (pile di mattoni, scale a pile, ecc.) per la realizzazione dei montanti.

Valutazione rumore

Addetto gru 78,9 dB(A)

Autista autocarro 77,6 dB(A)

Segnaletica

Generico 101,4 dB(A)

Avvertimento

Nome: carichi sospesi
Posizione: Nei pressi del luogo di calo dei materiali a terra

Prescrizione

Nome: protezione degli occhi
Posizione: Nei pressi del luogo di utilizzo del martello demolitore

Nome: protezione dei piedi
Posizione: Dove si compiono lavori di carico o scarico di materiali pesanti.
Nei pressi dell'area d'intervento.

Nome: protezione del cranio
Posizione: Dove si compiono lavori di carico o scarico di materiali pesanti.
Nei pressi dell'area d'intervento.

Nome: protezione delle mani
Posizione: Dove si compiono lavori di carico o scarico di materiali pesanti.
Nei pressi dell'area d'intervento.

Nome	rimozione di infissi interni Categoria: Demolizioni				
Descrizione	Rimozione di infissi interni.				
Produzione	Totale operai*	Operai specializzati	Operai qualificati	Operai comuni	Altri
	3	0	0	1	1
	* Compreso il caposquadra				
Attrezzature	Macchine per il trasporto/autocarro Utensili manuali/martello e scalpello Utensili manuali/utensili d'uso corrente				
Opere provvisoriale	Servizio/ponti su cavalletti Servizio/ponti su ruote				
Altri	demolizioni e rimozioni/rimozione di infissi interni				
Rischi particolari	Rischio	Probabilità	Magnitudo		
	caduta dall'alto	probabile	gravissima		
	caduta di materiali dall'alto	molto probabile	grave		
	elettrocuzione	possibile	modesta		
	incendio	improbabile	grave		
	investimento	improbabile	grave		
	proiezione di schegge e frammenti	probabile	grave		
	rumore	possibile	modesta		
	Misure preventive e protettive:				
	L'allontanamento dei materiali deve avvenire mediante il calo a terra con l'argano a bandiera e successivo trasporto con autocarro.				
	Usare idonei sistemi di imbracatura costituiti da funi e gancio regolamentari.				
	Quando il lavoro è svolto ad altezza superiore a metri 2,00 utilizzare trabattelli regolamentari o ponti su cavalletti regolamentari dotati di parapetto su tutti i lati.				
	Vietare lo spostamento del trabattello con persone o materiale su di esso o su superfici non solide e non regolari.				
	Durante il calo l'operatore dell'apparecchio di sollevamento non deve passare con i carichi sospesi sopra le persone o aree di lavoro e deve segnalare preventivamente ogni operazione di movimentazione verticale dei carichi, in modo da consentire l'allontanamento delle persone.				
	L'area sottostante il calo dei materiali deve essere opportunamente recintata.				
	Per l'uso di utensili elettrici portatili e di attrezzature elettriche mobili consentito, in deroga al collegamento di terra, accertare che essi siano dotati di doppio isolamento e certificati tali da istituto riconosciuto.				
	I cavi dell'alimentazione elettrica devono essere integri e le linee sono predisposte in modo che esse non possano essere danneggiate meccanicamente durante l'esecuzione dei lavori e si devono utilizzare prolunghe a norma e collegarli correttamente al quadro di cantiere protetto da interruttore magnetotermico.				
	Accertarsi della presenza, in prossimità dei lavori, di idonei mezzi estinguenti.				
	Le manovre dell'autogrù e dell'autocarro devono essere assistite da personale a terra.				
	Il martello elettrico deve essere utilizzato con cautela al fine di non arrecare danni a murature e impianti sottostanti.				
	Deve essere presente un'idonea segnaletica di sicurezza, sia diurna che notturna.				
	Osservare le ore di silenzio imposte dai regolamenti locali a seconda delle stagioni.				
	Rispettare il D.P.C.M. 01/03/91, relativo ai limiti di emissione di rumore ammessi				

negli ambienti abitativi e nell'ambiente esterno, con riguardo alle attività cosiddette temporanee quali i cantieri. Nel caso di riscontrato o prevedibile superamento dei valori chiedere la deroga al sindaco, dimostrando che tutto è stato fatto per rendere minima l'emissione di rumore.

Rischi specifici

Rischio	Probabilità	Magnitudo	Trasm.
caduta in piano	possibile	modesta	No
cesoiamento - stritolamento	probabile	grave	No
movimentazione manuale dei carichi	probabile	modesta	No
punture, tagli, abrasioni, ferite	probabile	modesta	No
urti, colpi, impatti	possibile	modesta	No
vibrazione	possibile	modesta	No

Rif. legislativi

Circolare Ministeriale 31/07/81
 Circolare Ministero del Lavoro 13/82
 D.Lgs. 359/99
 D.Lgs. 81/2008
 D.M. 20/11/68
 D.P.R. 459/96

Procedure

Se il lavoro è svolto ad altezza superiore a metri 2,0 utilizzare trabattelli regolamentari.
 È vietato spostare il trabattello con persone o materiale su di esso. Non spostare il trabattello su superfici non solide e non regolari.
 Per altezze inferiori a metri 2,0 è consentito l'uso di ponti su cavalletti regolamentari.
 Il dirigente di cantiere e i preposti devono sempre accertarsi del buon funzionamento delle attrezzature di lavoro e dei dispositivi di sicurezza d'adoperare. Utilizzare con cautela il martello elettrico al fine di non arrecare danni a murature e impianti sottostanti.
 È consentito l'uso, di utensili elettrici portatili e di attrezzature elettriche mobili purché dotati di doppio isolamento e certificati tali da istituto riconosciuto.
 Le attrezzature da utilizzare dovranno essere leggere e poco ingombranti.
 Verificare l'integrità dei cavi dell'alimentazione elettrica, predisporre le linee in modo da non poter essere danneggiati meccanicamente durante l'esecuzione dei lavori, utilizzare prolunghie a norma e collegarli correttamente al quadro di cantiere protetto da interruttore magnetotermico.
 L'allontanamento dei materiali dovrà avvenire utilizzando mezzi appropriati. Utilizzare allo scopo idonei sistemi di imbracatura costituiti da funi e gancio regolamentari.
 Durante il calo l'operatore dell'apparecchio non deve passare con i carichi sospesi sopra le persone. È segnalare ogni operazione di movimentazione verticale dei carichi, per consentire l'allontanamento delle persone. L'area sottostante il calo dei materiali deve essere opportunamente recintata.
 Le manovre dell'autocarro devono essere sempre assistite da personale a terra.
 Disporre di idonei mezzi estinguenti.
 Quando il carico è superiore a 30 Kg, devono essere messe a disposizione dei lavoratori idonee attrezzature o più operai.
 In questa fase i lavoratori devono indossare casco, guanti, scarpe antinfortunistiche, occhiali o visiera di protezione degli occhi, respiratore con filtro specifico.
 Idonei otoprotettori devono essere forniti ai lavoratori ed utilizzati in base alla valutazione del rischio rumore.

Prescrizioni

UTENSILI D'USO COMUNE
 Dotare i lavoratori attrezzature adeguate al lavoro da svolgere e fornire le dovute istruzioni sulle modalità d'uso.
 Durante l'uso degli utensili indossare guanti, occhiali protettivi.

MARTELLLO E SCALPELLO

Dotare i lavoratori attrezzature adeguate al lavoro da svolgere e fornire le dovute istruzioni sulle modalità d'uso.

Durante l'uso degli utensili indossare guanti, occhiali protettivi e otoprotettori.

AUTOCARRO

Durante le manovre in retromarcia o con scarsa visibilità, assistere l'operatore dell'autocarro da personale a terra.

L'autocarro deve essere in perfetto stato di efficienza tecnica e di sicurezza (in conformità alle norme specifiche di appartenenza).

È vietato l'uso per scopi differenti da quelli stabiliti dal costruttore e dalle norme.

Effettuare periodica manutenzione della macchina.

PONTI SU CAVALLETTI

Essi sono costituiti da tavolato di larghezza non inferiore a 90 cm, i tavoloni lunghi 4 metri e poggianti, ben accostati e fissati tra loro, su tre cavalletti, con parte a sbalzo non eccedente i 20 cm o comunque precauzioni atte ad eliminare i pericoli di caduta di persone e cose.

Non devono superare l'altezza di m.2,00, altrimenti vanno dotati di parapetto perimetrale.

E' vietato:

- montarli sugli impalcati dei ponteggi esterni
- sovrapporli uno sull'altro
- l'uso di mezzi di fortuna (pile di mattoni, scale a pile, ecc.) per la realizzazione dei montanti.

PONTE SU RUOTE (TRABATTELLO)

Devono essere utilizzati esclusivamente per l'altezza per cui sono costruiti, senza l'aggiunta di sovrastrutture (DPR 164/56 art. 52).

Accertarsi della perfetta planarità e verticalità della struttura e, se possibile, ripartire il carico del ponte sul terreno a mezzo di grossi tavoloni.

L'altezza massima consentita, misurata dal piano di appoggio all'ultimo piano di lavoro, è pari a m 15,00.

All'esterno e per grandi altezze i ponti vanno ancorati alla costruzione almeno ogni due piani.

I ponti con altezza superiore a m 6,00 vanno corredati con piedi stabilizzatori; il piano di lavoro deve prevedere un parapetto perimetrale con tavola fermapièda alta almeno cm. 20.

Verificare che le linee elettriche aeree si trovino a distanza superiore a m. 5,00.

Valutazione rumore

Argano a bandiera 85,0 dB(A)

Autista autocarro 77,6 dB(A)

Generico 86,5 dB(A)

Segnaletica**Prescrizione**

Nome: protezione dei piedi

Posizione: Dove si compiono lavori di carico o scarico di materiali pesanti.

Nei pressi dell'area d'intervento.

Nome: protezione del cranio

Posizione: Dove si compiono lavori di carico o scarico di materiali pesanti.

Nei pressi dell'area d'intervento.

Nome: protezione delle mani

Posizione: Dove si compiono lavori di carico o scarico di materiali pesanti.

Nei pressi dell'area d'intervento.

Nome	rimozione di opere in ferro (ringhiere, ecc) Categoria: Demolizioni			
Descrizione	Rimozione di opere in ferro.			
Attrezzature	Macchine per sollevamento materiali/argano a bandiera Utensili elettrici/utensili elettrici portatili Utensili manuali/utensili d'uso corrente			
Opere provvisoriale	Servizio/ponteggio metallico fisso			
Altri	demolizioni e rimozioni/rimozione di opere in ferro (ringhiere, ecc)			
Rischi particolari	Rischio	Probabilità	Magnitudo	
	caduta dall'alto	probabile	gravissima	
	caduta di materiali dall'alto	molto probabile	grave	
	incendio	improbabile	grave	
	proiezione di schegge e frammenti	probabile	grave	
	Misure preventive e protettive: Nei luoghi di lavoro realizzare le misure di prevenzione per ridurre il rischio di caduta dall'alto del lavoratore. Installare gli sbarramenti e/o le delimitazioni necessarie. Svolgere azioni di controllo per la verifica dell'efficacia degli sbarramenti e/o delle delimitazioni e della segnaletica di pericolo installate. I lavoratori devono avere a disposizione idonei presidi antincendio. Se sono presenti lavoratori non addetti alle lavorazioni in oggetto, devono esistere specifiche misure di coordinamento e di controllo allo scopo predisposte. Si rammenta che in dette misure di coordinamento e controllo devono essere previste anche le misure a carico di tutte le organizzazioni, che a vario titolo, sono presenti nelle aree di lavoro.			
Rischi specifici	Rischio	Probabilità	Magnitudo	Trasm.
	caduta in piano	possibile	modesta	No
	cesoiamento - stritolamento	possibile	modesta	No
	elettrocuzione	possibile	modesta	No
	inalazioni polveri	possibile	modesta	Si
	investimento	improbabile	grave	Si
	movimentazione manuale dei carichi	possibile	modesta	No
	punture, tagli, abrasioni, ferite	probabile	grave	No
	rumore	possibile	modesta	Si
	schiacciamento	improbabile	grave	Si
	urti, colpi, impatti	possibile	modesta	No
	ustioni per calore eccessivo o fiamma libera	possibile	modesta	No
	vibrazione	possibile	modesta	No
Rif. legislativi	Circolare Ministeriale 31/07/81 Circolare Ministero del Lavoro 13/82 D.Lgs. 359/99 D.Lgs. 81/2008 D.M. 20/11/68 D.P.R. 459/96 Norme CEI			
Adempimenti	Per ponteggi di altezza superiore a metri 20 o è difforme agli schemi riportati nel			

Procedure

libretto d'uso rilasciato dal produttore deve essere eretto in base ad un progetto redatto da ingegnere o architetto abilitato e depositato in cantiere.

È interdetta la zona sottostante i lavori e proteggere i passaggi obbligatori. Accertarsi delle condizioni del ponteggio e della sua regolarità alle norme. Sotto il ponte di servizio deve essere presente un ponte di sicurezza realizzato allo stesso modo.

È vietato adottare scale, ponti su ruote o su cavalletti sui ponti di ponteggio. Eventualmente predisporre le mezzepontate (impalcati intermedi).

Il dirigente di cantiere e i preposti devono sempre accertarsi del buon funzionamento delle attrezzature di lavoro e dei dispositivi di sicurezza da adoperare.

È consentito l'uso, di utensili elettrici portatili e di attrezzature elettriche mobili purché dotati di doppio isolamento e certificati tali da istituto riconosciuto.

Le attrezzature da utilizzare dovranno essere leggere e poco ingombranti.

Verificare l'integrità dei cavi dell'alimentazione elettrica, predisporre le linee in modo da non poter essere danneggiati meccanicamente durante l'esecuzione dei lavori, utilizzare prolunghes a norma e collegarli correttamente al quadro di cantiere protetto da interruttore magnetotermico.

È vietato depositare materiali sugli impalcati, salvo quantità minime e temporanee (consultare il libretto del ponteggio sui carichi ammessi).

Curare l'allontanamento dei materiali per evitare accatastamenti su strutture interne o sui ponteggi.

Verranno impiegati mezzi appropriati dotati d'idonei sistemi di imbracatura costituiti da funi e gancio regolamentari.

L'area sottostante agli argani deve essere inaccessibile ai non addetti ai lavori. Ai lavoratori, è vietato rimanere sotto il raggio d'azione durante il tiro.

È vietato passare con i carichi sospesi sopra le persone. Deve segnalare le operazioni di movimentazione verticale dei carichi, in modo da consentire l'allontanamento delle persone.

Le manovre dell'autocarro devono essere sempre assistite da personale a terra.

Disponere idonei mezzi estinguenti.

Quando il carico è superiore a 30 Kg, devono essere messe a disposizione dei lavoratori idonee attrezzature o più operai.

Nei casi di utilizzo di bombole di gas queste devono essere posizionate e conservate lontane da fonti di calore. Il trasporto deve essere effettuato tramite apposito carrello e vincolate in posizione verticale. Verificare l'installazione di valvole di sicurezza a monte del cannello e sui riduttori di pressione per evitare il ritorno di fiamma.

I lavoratori devono indossare casco, guanti, scarpe di sicurezza, occhiali o visiera di protezione degli occhi, respiratore con filtro specifico.

Idonei otoprotettori devono essere forniti ai lavoratori ed utilizzati in base alla valutazione del rischio rumore.

Prescrizioni**UTENSILI ELETTRICI PORTATILI**

Utilizzare utensili elettrici a doppio isolamento (220V) o utensili alimentati a bassissima tensione di sicurezza (<50V) e comunque non collegati all'impianto di terra.

Verificare l'integrità dei cavi e della spina d'alimentazione e la funzionalità.

Eseguire i lavori in condizioni di stabilità adeguata ed interrompere l'alimentazione elettrica durante le pause di lavoro.

UTENSILI D'USO COMUNE

Dotare i lavoratori di attrezzature adeguate al lavoro da svolgere e fornire le dovute istruzioni sulle modalità d'uso.

Durante l'uso degli utensili indossare guanti, occhiali protettivi.

ARGANO A BANDIERA

La macchina deve avere un grado di protezione minimo per tutti i componenti elettrici non inferiore ad IP 44 secondo la classificazione CEI-UNEL.

Verificare l'integrità della pulsantiera di comando, nonché del cavo di alimentazione; deve essere effettuato il collegamento a terra per la struttura

metallica dell'elevatore a cavalletto.
 Gli apparecchi di sollevamento con portata superiore a 200 Kg devono essere sottoposti a verifica annuale da parte dell'A.R.P.A.
PONTEGGIO METALLICO
 verificare la sua regolarità in relazione alle protezioni contro il rischio di caduta dall'alto (parapetti regolamentari su tutti i lati) e alla stabilità generale.
 Sotto ogni ponte di servizio deve essere realizzato un ponte di sicurezza.
 E'vietato l'accumulo temporaneo di materiale sugli impalcati.
 Accertarsi della distanza di sicurezza (minimo 5 metri) dalle linee elettriche aeree a conduttori nudi.
 È vietato depositare materiale (di ponteggio) in quantità eccessive.
 L'utilizzo è consentito, solo al personale addetto ai lavori.
 È vietato salire e/o scendere lungo i montanti o gettare dall'alto elementi di ponteggio.

Valutazione rumore

Generico 77,6 dB(A)
 Argano a bandiera 85,0 dB(A)

Segnaletica**Avvertimento**

Nome: caduta materiali dall'alto
 Posizione: Nell'area sottostante i lavori

Prescrizione

Nome: protezione degli occhi
 Posizione: Nei pressi del luogo di utilizzo della smerigliatrice

Nome: protezione dei piedi
 Posizione: Dove si compiono lavori di carico o scarico di materiali pesanti.
 Nei pressi dell'area d'intervento.

Nome: protezione del cranio
 Posizione: Dove si compiono lavori di carico o scarico di materiali pesanti.
 Nei pressi dell'area d'intervento.

Nome: protezione delle mani
 Posizione: Dove si compiono lavori di carico o scarico di materiali pesanti.
 Nei pressi dell'area d'intervento.

Nome: protezione delle vie respiratorie
 Posizione: Nei pressi del luogo d'uso del cannello

Nome	posa in opera di soglie per finestre Categoria: Pavimenti e rivestimenti			
Descrizione	Fornitura e posa in opera di soglie per finestre.			
Produzione	Totale operai*	Operai specializzati	Operai qualificati	Operai comuni
	3	1	0	1
	* Compreso il caposquadra			
Attrezzature	Macchine diverse/tagliapiastrelle Macchine per calcestruzzi e malte/betoniera a bicchiere Utensili elettrici/flessibile (smerigliatrice) Utensili manuali/utensili d'uso corrente			
Opere provvisoriale	Sicurezza/protezioni contro le cadute di materiali dall'alto			
Altri	pavimenti e rivestimenti/posa in opera di soglie per finestre			
Rischi particolari	Rischio	Probabilità	Magnitudo	
	caduta dall'alto	probabile	grave	
	caduta di materiali ed attrezzi dall'alto	molto probabile	grave	
	elettrocuzione	improbabile	grave	
	proiezione di schegge e frammenti	probabile	grave	
	Misure preventive e protettive:			
	La stabilità della betoniera deve essere accertata e deve essere presente un solido impalcato a protezione del posto di lavoro.			
	In caso di presenza di aperture nei solai, predisporre normale parapetto e tavola fermapiedi, oppure copertura con adeguato tavolato solidamente fissato e resistenza non inferiore a quella del piano di calpestio dei ponti di servizio; mentre nel caso le aperture vengano adibite al passaggio persone, materiali, uno dei lati del parapetto può essere costituito da un barriera mobile non asportabile, rimovibile soltanto durante le fasi di passaggio.			
	Il carico deve essere portato su idonei piani di sbarco del materiale.			
	Durante il calo l'operatore dell'apparecchio di sollevamento non deve passare con i carichi sospesi sopra le persone o aree di lavoro e deve segnalare preventivamente ogni operazione di movimentazione verticale dei carichi, in modo da consentire l'allontanamento delle persone.			
	In presenza di lavoratori o terzi sotto il percorso del carico, il manovratore deve interrompere l'operazione fino al loro allontanamento.			
	Prima del taglio delle lastre di pietra con taglierina elettrica, accertare il corretto funzionamento della macchina (accensione e arresto), l'integrità dei cavi elettrici, l'avvenuto collegamento all'impianto di messa a terra, la presenza delle protezioni meccaniche ed elettriche.			
	Per lo scarico del materiale predisporre preventivamente lo stazionamento in zona opportuna e ben segnalata dell'autocarro.			
	Adottare ogni possibile provvedimento per allontanare le persone non addette ai lavori.			
Rischi specifici	Rischio	Probabilità	Magnitudo	Trasm.
	contatti con organi in moto	possibile	modesta	No
	dermatiti, irritazioni cutanee, reazioni allergiche	improbabile	lieve	No
	inalazioni polveri	probabile	lieve	Sì
	movimentazione manuale dei carichi	probabile	modesta	No
	punture, tagli, abrasioni, ferite	possibile	modesta	No

Rischio	Probabilità	Magnitudo	Trasm.
rumore	possibile	modesta	Si
urti, colpi, impatti	possibile	modesta	No
vibrazione	possibile	lieve	No

Rif. legislativi

D.Lgs. 81/2008
D.P.R. 459/96
Norme CEI

Procedure

Organizzare le aree operative e la disposizione ordinata del materiale e delle attrezzature necessarie per effettuare con sicurezza gli spostamenti sul piano di lavoro senza provocare l'ingombro dello stesso.

Le operazioni devono essere coordinate per evitare ingombri e intralci alla viabilità e consentire le manovre.

Delimitare le zone di vuoto con ponteggi o opere provvisoriale.

Per scaricare il materiale stazionare il mezzo in zona opportuna e ben segnalata.

Accertarsi che la betoniera risponda alle norme in relazione alle protezioni e alla stabilità della macchina e verificare la presenza dell' impalcato a protezione del posto di lavoro, se sottoposta al pericolo di caduta carichi dall'alto.

L'operatore non deve passare con i carichi sospesi sopra le persone; deve segnalare ogni operazione per consentire l'allontanamento delle persone. Il carico dovrà essere portato su idonei piani di sbarco del materiale.

Le zone prospicienti il vuoto (dislivello superiore a m 0,50) devono essere protette con parapetto solido o mezzi equivalenti.

Prima del taglio delle lastre di pietra con taglierina elettrica, accertarsi del corretto funzionamento della macchina (accensione e arresto), dell'integrità dei cavi elettrici, dell'avvenuto collegamento all'impianto di messa a terra, della presenza delle protezioni meccaniche ed elettriche.

Quando il carico è superiore a 30 Kg, devono essere messe a disposizione dei lavoratori idonee attrezzature o più operai.

I lavoratori devono indossare casco, scarpe di sicurezza con suola imperforabile, guanti, maschere antipolvere.

Idonei otoprotettori devono essere consegnati ed utilizzati in base alla valutazione del rischio rumore.

Prescrizioni**BETONIERA A BICCHIERE**

Prima dell'utilizzo della betoniera verificare la presenza delle protezioni, in particolare:

- il volante di comando ribaltamento bicchiere deve avere i raggi accecati ove esiste il pericolo di tranciamento;
- il pedale di sgancio del volante deve essere dotato di protezione superiormente e lateralmente;
- gli organi di trasmissione del moto, ingranaggi, pulegge, cinghie devono essere protetti contro il contatto accidentale a mezzo di carter.

E' fatto divieto assoluto manomettere le protezioni e lubrificare o pulire la macchina sugli organi in movimento.

Nella betoniera a caricamento automatico accertarsi del fermo macchina prima di eseguire interventi sui sistemi di caricamento o nei pressi di questi. In quelle a caricamento manuale le operazioni di carico non devono comportare la movimentazione di carichi troppo pesanti e/o in condizioni disagiate, pertanto è necessario utilizzare le opportune attrezzature manuali quali pale o secchie.

TAGLIAPIASTRELLE

Verificare l'integrità dei collegamenti elettrici, l'efficienza della lama di protezione del disco e la presenza delle protezioni degli organi di trasmissione (pulegge, cinghie).

Controllare il livello dell'acqua nella vaschetta sotto il piano di lavoro.

UTENSILI D'USO COMUNE

Mettere a disposizione dei lavoratori attrezzature adeguate al lavoro da svolgere e fornire le dovute istruzioni sulle modalità d'uso.

Durante l'uso degli utensili indossare guanti, occhiali protettivi.

PROTEZIONI CONTRO LE CADUTE DI MATERIALI DALL'ALTO

Le protezioni contro le cadute di materiali dall'alto devono essere costituite da materiali di buona qualità e mantenute in perfetta efficienza per tutta la durata dei lavori.

L'impalcato di protezione sovrastante i posti di lavoro deve avere un'altezza non maggiore di 3 metri da terra.

Non rimuovere mai le protezioni realizzate.

FLESSIBILE (SMERIGLIATRICE)

Utilizzare utensili elettrici a doppio isolamento (220V) o utensili alimentati a bassissima tensione di sicurezza (<50V) e comunque non collegati all'impianto di terra.

Prima dell'uso del flessibile (smerigliatrice) verificare l'integrità delle protezioni del disco e del cavo di alimentazione e la funzionalità.

Durante l'uso del flessibile non manomettere le protezioni del disco, interrompere l'alimentazione elettrica durante le pause di lavoro.

Valutazione rumore

Addetto betoniera a bicchiere 80,5 dB(A)

Addetto tagliapiastrelle 86,5 dB(A)

Generico 77,6 dB(A)

Generico 86,8 dB(A)

Segnaletica**Prescrizione**

Nome: protezione dei piedi

Posizione: Nei pressi dell'area d'intervento.

Nome: protezione del cranio

Posizione: Nei pressi dell'area d'intervento.

Nome: protezione delle mani

Posizione: Nei pressi dell'area d'intervento.

Nome: protezione delle vie respiratorie

Posizione: Negli pressi del luogo del taglio del marmo.

Nome	intonaco interno a mano Categoria: Intonaci			
Descrizione	Realizzazione di intonaci interni eseguiti a mano.			
Produzione	Totale operai*	Operai specializzati	Operai qualificati	Operai comuni
	3	0	0	1
	* Compreso il caposquadra			
Attrezzature	Macchine per calcestruzzi e malte/betoniera a bicchiere Macchine per il trasporto/autocarro Utensili manuali/utensili d'uso corrente			
Opere provvisorie	Servizio/ponti su cavalletti Servizio/ponti su ruote Sicurezza/protezioni aperture nei solai			
Altri	intonaci/intonaci interni a mano			
Rischi particolari	Rischio	Probabilità	Magnitudo	
	caduta dall'alto	possibile	gravissima	
	caduta di materiali dall'alto	possibile	gravissima	
	Misure preventive e protettive:			
	<p>Il varco deve essere delimitato da robusti e rigidi sostegni laterali, dei quali quello opposto alla posizione di tiro deve essere assicurato superiormente ad elementi fissi dell'impalcatura.</p> <p>Gli impalcati dei castelli devono essere sufficientemente ampi e muniti, sui lati verso il vuoto, di parapetto e tavola fermapiede.</p> <p>I lucernari e le aperture lasciate nel tetto devono essere circondate da normale parapetto e da tavola fermapiede oppure coperte con tavolato solidamente fissato e di resistenza non inferiore a quella del piano di calpestio dei ponti di servizio oppure protette con impalcato sottostante che riduca al minimo l'altezza di caduta dall'alto.</p> <p>Le aperture nei muri prospicienti il vuoto o nei vani che abbiano profondità superiore a m. 0.50 e le aperture lasciate nei solai devono essere munite di normale parapetto e tavole fermapiede oppure devono essere convenientemente sbarrate e coperte in modo da impedire la caduta di persone.</p> <p>Se l'argano a cavalletto è montato su impalcato adottare tutte le misure di prevenzione previste.</p> <p>La stabilità della betoniera deve essere accertata e deve essere presente un solido impalcato a protezione del posto di lavoro.</p> <p>Per il passaggio della benna o del secchione qualora venga lasciato un varco, in corrispondenza di esso, applicare (sul lato interno) un fermapiede alto non meno di cm 30.</p> <p>Prima della posa in opera dell'impermeabilizzazione disporre ordinatamente il materiale e le attrezzature strettamente necessarie sul piano di lavoro senza provocarne l'ingombro.</p> <p>Gli intavolati dei singoli ripiani devono essere formati con tavoloni di spessore non inferiore a cm 5 che poggiano su traversi aventi sezione ed interasse dimensionati in relazione al carico massimo previsto per ciascuno dei ripiani medesimi.</p> <p>Nei lavori eseguiti ad altezza superiore a 2 metri da terra utilizzare trabattelli o ponti su cavalletti regolamentari.</p> <p>Dal lato interno dei sostegni di cui sopra, all'altezza di m 1,20 e nel senso normale all'apertura, devono essere applicati due staffoni in ferro sporgenti almeno cm 20,</p>			

da servire per appoggio riparo del lavoratore.
 Nell'uso dell'argano a bandiera adottare tutte le misure di prevenzione.
 Durante il calo l'operatore dell'apparecchio di sollevamento non deve passare con i carichi sospesi sopra le persone o aree di lavoro e deve segnalare preventivamente ogni operazione di movimentazione verticale dei carichi, in modo da consentire l'allontanamento delle persone.
 In presenza di lavoratori o terzi sotto il percorso del carico, il manovratore deve interrompere l'operazione fino al loro allontanamento.

Rischi specifici

Rischio	Probabilità	Magnitudo	Trasm.
caduta in piano	improbabile	lieve	No
cesoiamento - stritolamento	improbabile	grave	Sì
contatti con organi in moto	probabile	grave	No
dermatiti, irritazioni cutanee, reazioni allergiche	improbabile	lieve	No
elettrocuzione	possibile	modesta	No
movimentazione manuale dei carichi	probabile	modesta	No
punture, tagli, abrasioni, ferite	possibile	grave	No
rumore	probabile	modesta	Sì
schacciamento (ribaltamento della betoniera)	improbabile	grave	No
urti, colpi, impatti	possibile	modesta	No

Rif. legislativi

Circolare Ministero del Lavoro 12/09/89 (gru interferenti)
 D.Lgs. 81/2008
 D.P.R. 459/96
 Norme CEI

Procedure

Il dirigente di cantiere e i preposti devono sempre accertarsi del funzionamento delle attrezzature di lavoro e dei dispositivi di sicurezza d'adoperare.
 Assicurarsi che siano in opera le corrette protezioni dei vani prospicienti il vuoto (di altezza superiore a 50 cm) e delle aperture nei solai.
 Accertarsi della stabilità della betoniera (la betoniera deve essere montata secondo le indicazioni fornite dal costruttore e rilevabili nel libretto d'uso).
 Verificare che sia presente un solido impalcato a protezione del posto di lavoro.
 È vietato passare con i carichi sospesi sopra le persone; segnalare ogni operazione per consentire l'allontanamento delle persone interrompere l'operazione fino al loro allontanamento. Il carico dovrà essere portato su idonei piani di sbarco del materiale.
 Prima dell'esecuzione della intonacatura disporre ordinatamente il materiale e le attrezzature strettamente necessarie sul piano dell'impalcato senza provocarne l'ingombro. Valutare prima dell'inizio dei lavori gli spazi di lavoro e gli ostacoli per i successivi spostamenti con sicurezza.
 Nei lavori eseguiti ad altezza superiore a 2 metri da terra utilizzare trabattelli regolamentari.
 Nei lavori fino a 2 metri di altezza da terra possono essere adoperati ponti su cavalletti regolamentari.
 Quando il carico è superiore a 30 Kg, mettere a disposizione dei lavoratori idonee attrezzature o più operai.
 I lavoratori devono indossare scarpe di sicurezza, guanti, casco e occhiali.
 Idonei otoprotettori devono essere consegnati ed utilizzati in base alla valutazione del rischio rumore.

Prescrizioni

PONTI SU CAVALLETTI
 Essi sono costituiti da tavolato di larghezza non inferiore a 90 cm, i tavoloni lunghi 4 metri e poggianti, ben accostati e fissati tra loro, su tre cavalletti, con parte a sbalzo non eccedente i 20 cm o comunque precauzioni atte ad eliminare i pericoli di caduta di persone e cose.
 Essi non devono superare l'altezza di m.2,00, altrimenti vanno dotati di parapetto perimetrale.
 E' assolutamente vietato:

- montarli sugli impalcati dei ponteggi esterni
- sovrapporli uno sull'altro
- l'uso di mezzi di fortuna (pile di mattoni, scale a pile, ecc.) per la realizzazione dei montanti.

PONTE SU RUOTE (TRABATTELLO)

I trabattelli devono essere utilizzati esclusivamente per l'altezza per cui sono costruiti, senza l'aggiunta di sovrastrutture (DPR 164/56 art. 52).

Prima dell'utilizzo del trabattello accertarsi della perfetta planarità e verticalità della struttura e, se possibile, ripartire il carico del ponte sul terreno a mezzo di grossi tavoloni.

L'altezza massima consentita, misura dal piano di appoggio all'ultimo piano di lavoro, è pari a m 15,00.

All'esterno e per grandi altezze i ponti vanno ancorati alla costruzione almeno ogni due piani.

I ponti con altezza superiore a m 6,00 vanno corredati con piedi stabilizzatori; il piano di lavoro deve prevedere un parapetto perimetrale con tavola fermapiede alta almeno cm. 20.

Verificare che le linee elettriche aeree si trovino a distanza superiore a m. 5,00.

PROTEZIONI APERTURE NEI SOLAI

Le protezioni devono essere costituite da materiali di buona qualità e mantenute in perfetta efficienza per tutta la durata dei lavori.

Occorre coprire solidamente, o prevedere regolari parapetti, per le aperture nei solai, nel suolo, nei pavimenti e nelle piattaforme di lavoro, comprese fosse e pozzi. Quando si ricorra alla copertura con tavole in legno queste devono essere solidamente fissate ed avere resistenza non inferiore a quella del piano di calpestio di ponti di servizio.

Se la copertura è realizzata con materiali diversi dal legno deve essere assicurata una portata almeno pari a quella del pavimento/terreno/piattaforma circostante.

deve essere prestata particolare cura ad evitare pericoli di inciampo.

Se attraverso le aperture passano materiali o persone, un lato del parapetto di protezione può essere costituito da una barriera mobile non asportabile da aprire soltanto per il tempo necessario alle operazioni.

Il vano scala deve essere coperto con una robusta impalcatura posta all'altezza del pavimento del piano primo (caduta di materiali dall'alto) e comunque anche ad altezze diverse se la costruzione si eleva notevolmente in altezza.

Non rimuovere mai le protezioni realizzate; è vietato accatastare materiali sugli intavolati utilizzati come copertura di protezione.

BETONIERA A BICCHIERE

Prima dell'utilizzo della betoniera verificare la presenza delle protezioni, in particolare:

- il volante di comando ribaltamento bicchiere deve avere i raggi acciecati ove esiste il pericolo di tranciamento;
- il pedale di sgancio del volante deve essere dotato di protezione superiormente e lateralmente;
- gli organi di trasmissione del moto, ingranaggi, pulegge, cinghie devono essere protetti contro il contatto accidentale a mezzo di carter.

E' fatto divieto assoluto manomettere le protezioni e lubrificare o pulire la macchina sugli organi in movimento.

Nella betoniera a caricamento automatico accertarsi del fermo macchina prima di eseguire interventi sui sistemi di caricamento o nei pressi di questi. In quelle a caricamento manuale le operazioni di carico non devono comportare la movimentazione di carichi troppo pesanti e/o in condizioni disagiate, pertanto è necessario utilizzare le opportune attrezzature manuali quali pale o secchie.

AUTOCARRO

Durante le manovre in retromarcia o con scarsa visibilità, assistere l'operatore dell'autocarro da personale a terra.

l'autocarro deve essere in perfetto stato di efficienza tecnica e di sicurezza (in conformità alle norme specifiche di appartenenza).

È fatto divieto di usare l'autocarro per scopo differenti da quelli stabiliti dal costruttore e dalle norme.

Effettuare periodica manutenzione della macchina.

UTENSILI D'USO COMUNE

Mettere a disposizione dei lavoratori attrezzature adeguate al lavoro da svolgere e fornire le dovute istruzioni sulle modalità d'uso.

Durante l'uso degli utensili indossare guanti, occhiali protettivi.

Valutazione rumore

Addetto gru 78,9 dB(A)

Addetto betoniera a bicchiere 80,5 dB(A)

Autista autocarro 77,6 dB(A)

Generico 77,6 db(A)

Segnaletica

Prescrizione

Nome: protezione dei piedi

Posizione: Dove si compiono lavori di carico o scarico di materiali pesanti.

Nei pressi dell'area d'intervento.

Nome: protezione del cranio

Posizione: Dove si compiono lavori di carico o scarico di materiali pesanti.

Nei pressi dell'area d'intervento.

Nome: protezione delle mani

Posizione: Dove si compiono lavori di carico o scarico di materiali pesanti.

Nei pressi dell'area d'intervento.

Nome	realizzazione di rivestimenti Categoria: Pavimenti e rivestimenti				
Descrizione	Posa in opera di rivestimenti di diversa natura (pietra, grès, clinker, ceramici in genere) con malta di cemento o con collante specifico.				
Produzione	Totale operai*	Operai specializzati	Operai qualificati	Operai comuni	Altri
	3	1	0	0	1
	* Compreso il caposquadra				
Attrezzature	Macchine diverse/tagliapiastrelle Macchine per calcestruzzi e malte/betoniera a bicchiere Macchine per sollevamento materiali/gru a torre rotante Utensili elettrici/flessibile (smerigliatrice) Utensili elettrici/trapano elettrico miscelatore Utensili manuali/utensili d'uso corrente				
Sostanze	Adesivi/cemento modificato				
Opere provvisorie	Servizio/ponti su cavalletti Servizio/scale a mano				
Altri	pavimenti e rivestimenti/realizzazione di rivestimenti				
Rischi particolari	Rischio	Probabilità	Magnitudo		
	caduta dall'alto	possibile	grave		
	caduta di materiali ed attrezzi dall'alto	possibile	gravissima		
	inalazioni polveri (betoniera)	probabile	modesta		
	investimento	improbabile	grave		
	Misure preventive e protettive:				
	I lavoratori devono essere sempre protetti contro la caduta nel vuoto con ponteggi esterni e poter lavorare su postazioni stabili.				
	La stabilità della betoniera deve essere accertata e deve essere presente un solido impalcato a protezione del posto di lavoro.				
	In caso di presenza di aperture nei solai, predisporre normale parapetto e tavola fermapièdi, oppure copertura con adeguato tavolato solidamente fissato e resistenza non inferiore a quella del piano di calpestio dei ponti di servizio; mentre nel caso le aperture vengano adibite al passaggio persone, materiali, uno dei lati del parapetto può essere costituito da un barriera mobile non asportabile, rimovibile soltanto durante le fasi di passaggio.				
	Il carico deve essere portato su idonei piani di sbarco del materiale.				
	In presenza di lavoratori o terzi sotto il percorso del carico, il manovratore deve interrompere l'operazione fino al loro allontanamento.				
	Durante il calo l'operatore dell'apparecchio di sollevamento non deve passare con i carichi sospesi sopra le persone o aree di lavoro e deve segnalare preventivamente ogni operazione di movimentazione verticale dei carichi, in modo da consentire l'allontanamento delle persone.				
	L'ambiente di lavoro, specie se si usano collanti, deve essere sempre adeguatamente ventilato.				
	Tutte le operazioni devono essere coordinate così da evitare ingombri e intralci alla viabilità e consentire le relative manovre dei mezzi.				

Rischi specifici	Rischio	Probabilità	Magnitudo	Trasm.
	caduta in piano	improbabile	lieve	No
	cesoiamento - stritolamento (betoniera)	improbabile	grave	No
	contatti con organi in moto (betoniera)	possibile	grave	No
	elettrocuzione	possibile	grave	No
	movimentazione manuale dei carichi	probabile	modesta	No
	proiezione di schegge e frammenti (betoniera)	molto probabile	grave	Si
	punture, tagli, abrasioni, ferite	probabile	grave	No
	rumore	molto probabile	modesta	Si
	tossico -irrita pelle ed occhi- (adesivo)	possibile	lieve	No
	urti, colpi, impatti	improbabile	lieve	Si
Rif. legislativi	Circolare Ministero del Lavoro 12/09/89 (gru interferenti) D.Lgs. 81/2008 D.P.R. 459/96 Norme CEI			
Adempimenti	PRODOTTO Consultare preventivamente la scheda tecnica del prodotto			
Procedure	<p>Organizzare le aree operative e la disposizione ordinata del materiale e delle attrezzature necessarie per effettuare con sicurezza gli spostamenti sul piano di lavoro senza provocare l'ingombro dello stesso.</p> <p>Areare l'ambiente di lavoro in modo adeguato.</p> <p>Accertarsi che la betoniera risponda alle norme in relazione alle protezioni e alla stabilità della macchina e verificare la presenza dell'impalcato a protezione del posto di lavoro, se soggetto al rischio di caduta di materiali dall'alto.</p> <p>Il gruista non deve passare con i carichi sospesi sopra le persone; deve a segnalare ogni operazione per consentire l'allontanamento delle persone. Il carico dovrà essere portato su idonei piani di sbarco del materiale.</p> <p>Prima del taglio delle mattonelle con taglierina elettrica, accertarsi del corretto funzionamento della macchina (accensione e arresto), dell'integrità dei cavi elettrici, dell'avvenuto collegamento all'impianto di messa a terra, della presenza delle protezioni meccaniche ed elettriche.</p> <p>Le zone prospicienti il vuoto (dislivello superiore a m 0,50) devono essere protette con parapetto solido o mezzi equivalenti.</p> <p>Le aperture vengano adibite al passaggio di persone, materiali, uno dei lati del parapetto può essere costituito da un barriera mobile non asportabile, rimovibile soltanto durante le fasi di passaggio.</p> <p>Consultare preventivamente la scheda tecnica del collante.</p> <p>Per lavori eseguiti ad altezza superiore a 2 metri da terra utilizzare trabattelli regolamentari.</p> <p>L'uso delle scale quale posto di lavoro può essere consentito esclusivamente nel caso di lavoro di breve durata e se il rischio è considerato limitato.</p> <p>Per lavori fino a 2 metri di altezza da terra possono essere adoperati ponti su cavalletti regolamentari.</p> <p>L'uso delle scale a mano come luoghi di lavoro è consentito per brevi periodo di tempo e in presenza di rischio modesto.</p> <p>Quando il carico è superiore a 30 Kg, devono essere messe a disposizione dei lavoratori idonee attrezzature più operai.</p> <p>I lavoratori devono indossare casco, scarpe di sicurezza con suola imperforabile, guanti, maschere antipolvere.</p> <p>Idonei otoprotettori devono essere consegnati ed utilizzati in base alla valutazione del rischio rumore.</p>			
Prescrizioni	<p>GRU A TORRE ROTANTE</p> <p>Verificare l'assenza di strutture fisse e/o elettriche aeree che possono interferire con la rotazione, controllare la stabilità della base d'appoggio.</p> <p>Manovrare la gru da una postazione sicura o dalla cabina avvisare l'inizio della</p>			

manovra col segnalatore acustico ed attenersi scrupolosamente alle portate indicate dai cartelli.

BETONIERA A BICCHIERE

Prima dell'utilizzo della betoniera verificare la presenza delle protezioni, in particolare:

- il volante di comando ribaltamento bicchiere deve avere i raggi accecati ove esiste il pericolo di tranciamento;
- il pedale di sgancio del volante deve essere dotato di protezione superiormente e lateralmente;
- gli organi di trasmissione del moto, ingranaggi, pulegge, cinghie devono essere protetti contro il contatto accidentale a mezzo di carter.

E' fatto divieto assoluto manomettere le protezioni e lubrificare o pulire la macchina sugli organi in movimento.

Nella betoniera a caricamento automatico accertarsi del fermo macchina prima di eseguire interventi sui sistemi di caricamento o nei pressi di questi. In quelle a caricamento manuale le operazioni di carico non devono comportare la movimentazione di carichi troppo pesanti e/o in condizioni disagiate, pertanto è necessario utilizzare le opportune attrezzature manuali quali pale o secchie.

TAGLIAPIASTRELLE

Utilizzare la macchina solo dopo che si è verificato l'integrità dei collegamenti elettrici, verificare l'efficienza della lama di protezione del disco, verificare la presenza delle protezioni degli organi di trasmissione (pulegge, cinghie).

Controllare il livello dell'acqua nella vaschetta sotto il piano di lavoro.

TRAPANO ELETTRICO MISCELATORE

Utilizzare il trapano elettrico a doppio isolamento (220V) o alimentato a bassissima tensione di sicurezza (<50V) e comunque non collegato all'impianto di terra.

Prima dell'uso del trapano verificare l'integrità e l'isolamento dei cavi e della spina di alimentazione e la presenza di protezioni contro gli schizzi.

Controllare il regolare fissaggio della punta..

Interrompere l'alimentazione elettrica durante le pause di lavoro.

FLESSIBILE (SMERIGLIATRICE)

Utilizzare utensili elettrici a doppio isolamento (220V) o utensili alimentati a bassissima tensione di sicurezza (<50V) e comunque non collegati all'impianto di terra.

Prima dell'uso del flessibile (smerigliatrice) verificare l'integrità delle protezioni del disco e del cavo di alimentazione e la funzionalità.

Durante l'uso del flessibile non manomettere le protezioni del disco, interrompere l'alimentazione elettrica durante le pause di lavoro.

UTENSILI D'USO COMUNE

Mettere a disposizione dei lavoratori attrezzature adeguate al lavoro da svolgere e fornire le dovute istruzioni sulle modalità d'uso.

Durante l'uso degli utensili indossare guanti, occhiali protettivi.

PONTI SU CAVALLETTI

Essi sono costituiti da tavolato di larghezza non inferiore a 90 cm, i tavoloni lunghi 4 metri e poggianti, ben accostati e fissati tra loro, su tre cavalletti, con parte a sbalzo non eccedente i 20 cm o comunque precauzioni atte ad eliminare i pericoli di caduta di persone e cose.

Essi non devono superare l'altezza di m.2,00, altrimenti vanno dotati di parapetto perimetrale.

E' assolutamente vietato:

- montarli sugli impalcati dei ponteggi esterni
- sovrapporli uno sull'altro
- l'uso di mezzi di fortuna (pile di mattoni, scale a pile, ecc.) per la realizzazione dei montanti.

SCALE A MANO

Controllare che le scale non presentino difetti costruttivi e verificare sempre, prima dell'uso, lo stato di conservazione della scala e dei dispositivi di trattenuta antisdrucchiolevoli. Non adoperare mai scale di metallo vicino a linee od apparecchiature elettriche.

La scala deve superare di almeno 1 mt. il piano di accesso, curando la

corrispondenza del piolo con lo stesso (è possibile far proseguire un solo montante efficacemente fissato).

Durante l'uso le scale devono essere stabili e vincolate. Se non è possibile raggiungere un sufficiente grado di vincolo la scala deve essere trattenuta al piede da una persona che esegua l'operazione per tutto il tempo di utilizzo.

E' sempre sconsigliato eseguire lavori direttamente su di esse.

Valutazione rumore

Addetto gru 78,9 dB(A)

Addetto betoniera a bicchiere 80,5 dB(A)

Addetto tagliapiastrelle 86,5 dB(A)

Trapano elettrico 81,2 dB(A)

Generico 86,8 dB(A)

Segnaletica

Avvertimento

Nome: carichi sospesi

Posizione: Sulla torre gru.

Nelle aree di azione delle gru.

In corrispondenza della salita e discesa dei carichi a mezzo di montacarichi.

Divieto

Nome: vietato passare o sostare

Posizione: Ponteggi - nei pressi della gru.

Nome: vietato passare sotto il raggio della gru

Posizione: Nell'area di azione della gru.

Prescrizione

Nome: protezione dei piedi

Posizione: Dove si compiono lavori di carico o scarico di materiali pesanti.

Dove sostanze corrosive potrebbero intaccare il cuoio delle normali calzature.

Quando vi è pericolo di punture ai piedi (chiodi, trucioli metallici, ecc.).

Nome: protezione del cranio

Posizione: Negli ambienti di lavoro dove esiste pericolo di caduta di materiali dall'alto o di urto con elementi pericolosi.

Nome: protezione delle mani

Posizione: Negli ambienti di lavoro, presso le lavorazioni o le macchine che comportino il pericolo di lesioni alle mani.

Nome: protezione delle vie respiratorie

Posizione: Negli ambienti di lavoro dove esiste il pericolo di introdurre nell'organismo, mediante la respirazione, elementi nocivi sotto forma di gas, polveri, nebbie, fumi.

Nome	montaggio ringhiere di scale e balconi Categoria: Opere da fabbro				
Descrizione	Montaggio ringhiere scale e balconi in metallo.				
Produzione	Totale operai*	Operai specializzati	Operai qualificati	Operai comuni	Altri
	3	1	0	1	0
	* Compreso il caposquadra				
Attrezzature	Macchine per il trasporto/autocarro con braccio gru Utensili elettrici/avvitatore elettrico Utensili elettrici/trapano elettrico Utensili elettrici/utensili elettrici portatili Utensili manuali/utensili d'uso corrente				
Opere provvisionali	Servizio/ponteggio metallico fisso				
Altri	opere da fabbro/montaggio ringhiere di scale e balconi				
Rischi particolari	Rischio	Probabilità	Magnitudo		
	caduta dall'alto	probabile	gravissima		
	caduta di materiali dall'alto	probabile	gravissima		
	elettrocuzione	probabile	modesta		
	incendio	improbabile	grave		
	rumore	molto probabile	grave		
	urti, colpi, impatti	possibile	modesta		
	Misure preventive e protettive:				
	I lavori devono essere eseguiti procedendo dall'alto verso il basso al fine di ridurre al minimo il rischio di caduta in zona non protetta da parapetto.				
	Nei lavori sopraelevati con pericolo di caduta nel vuoto, nella impossibilità di allestire parapetti o altre opere provvisionali, utilizzare le cinture di sicurezza con bretelle, cosciali e fune di trattenuta lunga massimo m 1,5 ancorata a punto sicuro. La rimozione deve essere graduale e limitata il più possibile.				
	Le protezioni adottate devono essere adeguate allo sviluppo dei lavori.				
	L'ultimo impalcato deve avere i montanti alti non meno di m 1,00 rispetto all'ultimo piano di lavoro o alla copertura.				
	Per la posa delle ringhiere dei balconi verificare la presenza del ponteggio e della sua regolarità alle norme.				
	I parapetti provvisori allestiti sulle scale e sui pianerottoli devono essere rimossi esclusivamente al momento della posa di quelli definitivi.				
	In tutte le postazioni di lavoro (dislivello superiore a m 0,50) garantire la protezione verso il vuoto con parapetto solido o mezzi equivalenti.				
	La zona sottostante al montaggio deve essere adeguatamente segregata.				
	Le ringhiere devono essere imbracate sull'autocarro, quindi sollevate fino al piano di sbarco del materiale, tramite gru a torre, gru a braccio dell'autocarro o altro apparecchio di sollevamento dei carichi.				
	Devono essere verificate le condizioni dei ganci e dei dispositivi contro lo sganciamento accidentale. Deve essere verificato il sistema d'attacco degli elementi.				
	L'area sottostante il calo dei materiali deve essere opportunamente recintata.				
	Deve essere presente un'idonea segnaletica di sicurezza, sia diurna che notturna.				
	Per l'uso di utensili elettrici portatili e di attrezzature elettriche mobili consentito, in deroga al collegamento di terra, accertare che essi siano dotati di doppio isolamento e certificati tali da istituto riconosciuto.				

Le operazioni di saldatura devono essere eseguite in luogo aerato prendendo tutte le necessarie precauzioni contro l'insorgere dell'incendio.

Nel caso di riscontrato o prevedibile superamento dei valori chiedere la deroga al sindaco, dimostrando che tutto è stato fatto per rendere minima l'emissione di rumore.

Rispettare il D.P.C.M. 01/03/91, relativo ai limiti di emissione di rumore ammessi negli ambienti abitativi e nell'ambiente esterno, con riguardo alle attività cosiddette temporanee quali i cantieri.

Se nell'area sono presenti addetti a diverse lavorazioni coordinare gli interventi e assicurare spazio e viabilità che consentano i movimenti e le manovre necessarie alla lavorazione in sicurezza.

Rischi specifici

Rischio	Probabilità	Magnitudo	Trasm.
caduta in piano	improbabile	lieve	No
cesoiamento - stritolamento	improbabile	grave	Sì
elettrocuzione (contatto con linee elettriche aeree)	improbabile	grave	No
inalazioni polveri, fibre, gas, vapori	probabile	modesta	Sì
investimento	improbabile	grave	Sì
movimentazione manuale dei carichi	possibile	modesta	No
oli minerali e derivati	improbabile	lieve	No
proiezione di schegge e frammenti	probabile	modesta	Sì
punture, tagli, abrasioni, ferite	probabile	grave	No
vibrazione	improbabile	modesta	No

Rif. legislativi

Circolare Ministero del Lavoro 13/82
D.Lgs. 355/99
D.Lgs. 81/2008
D.P.R. 459/96
Norme CEI

Procedure

Segregare la zona sottostante al montaggio.

Eseguire i lavori procedendo dall'alto verso il basso.

I parapetti provvisori sulle scale e sui pianerottoli vanno rimossi al momento della posa di quelli definitivi. La rimozione comunque deve essere graduale e il più possibile limitata.

Accertarsi della presenza del ponteggio e della sua regolarità alle norme e l'ultimo impalcato dovrà avere i montanti alti non meno di m 1,00 rispetto all'ultimo piano di lavoro.

Sono vietate scale, ponti su ruote o su cavalletti sui ponti di ponteggio ma predisporre le mezzepontate (impalcato intermedi).

In tutte le postazioni di lavoro (dislivello superiore a m 0,50) deve sempre essere garantita la protezione verso il vuoto con parapetto solido o mezzi equivalenti.

Nei lavori sopraelevati con pericolo di caduta nel vuoto, nella impossibilità di allestire parapetti o altre opere provvisorie, utilizzare cinture di sicurezza con bretelle, cosciali e fune di trattenuta lunga massimo m 1,5 ancorata a punto sicuro.

Gli addetti alla posa della ringhiera del balcone devono lavorare dall'interno.

Il dirigente di cantiere e i preposti devono sempre accertarsi dello stato e del funzionamento delle attrezzature di lavoro e dei dispositivi di sicurezza d'adozione. (stato d'usura, protezioni, integrità dei cavi elettrici, prova di funzionamento con avviamento a uomo presente dell'utensile)

È consentito l'uso, in deroga al collegamento di terra, di utensili elettrici portatili e di attrezzature elettriche mobili purché dotati di doppio isolamento e certificati tali da istituto riconosciuto.

Le attrezzature da utilizzare dovranno essere leggere e poco ingombranti.

Verificare l'integrità dei cavi dell'alimentazione elettrica, predisporre le linee in modo da non poter essere danneggiati meccanicamente durante l'esecuzione dei lavori, utilizzare prolunghie a norma e collegarli correttamente al quadro di cantiere protetto da interruttore magnetotermico.

Per le saldature il cavo di massa e quello portaelettrodo devono essere integri e

garantire il necessario isolamento.

Le operazioni di saldatura devono essere eseguite in luogo aerato prendendo tutte le necessarie precauzioni contro l'innescò dell'incendio.

Le ringhiere devono essere imbracati sull'autocarro, sollevati fino al piano di sbarco del materiale, tramite gru a torre, gru a braccio dell'autocarro o altro apparecchio di sollevamento dei carichi.

Impartire adeguate istruzioni sui sistemi d'imbracatura da adottare e verificarne l'idoneità, particolari sulla sequenza delle operazioni da doversi eseguire.

Verificare il sistema d'attacco degli elementi.

Verificare le condizioni dei ganci e dei dispositivi contro lo sganciamento accidentale.

Verificare le condizioni della fune di sollevamento e quelle di imbracatura e dare le necessarie informazioni per la corretta movimentazione di carichi pesanti e/o ingombranti.

Gli addetti all'imbracatura dei carichi devono avvicinarsi ai carichi, per le operazioni di imbracatura e slegatura delle funi, esclusivamente quando sono in prossimità del pavimento.

L'area sottostante il sollevamento dei materiali deve essere recintata. Se permangono lavoratori o terzi sotto il percorso del carico, il manovratore dovrà interrompere l'operazione fino al loro allontanamento.

Se nell'area sono presenti addetti a diverse lavorazioni coordinare gli interventi e assicurare spazio e viabilità che consentano i movimenti e le manovre necessarie alla lavorazione.

Predisporre idonea segnaletica di sicurezza, sia diurna che notturna.

In questa fase i lavoratori devono indossare casco, guanti, scarpe antinfortunistiche, occhiali o visiera di protezione degli occhi, respiratore con filtro specifico.

Idonei otoprotettori devono essere forniti ai lavoratori ed utilizzati in base alla valutazione del rischio rumore.

Prescrizioni

AUTOCARRO CON BRACCIO GRU

Verificare l'assenza di strutture fisse e/o elettriche aeree che possono interferire con le manovre di sollevamento.

Durante le manovre in retromarcia o con scarsa visibilità, assistere l'operatore dell'autocarro da personale a terra.

L'autocarro deve essere in perfetto stato di efficienza tecnica e di sicurezza (in conformità alle norme specifiche di appartenenza).

È fatto divieto di usare l'autocarro per scopo differenti da quelli stabiliti dal costruttore e dalle norme.

Effettuare periodica manutenzione della macchina.

AVVITATORE ELETTRICO

Utilizzare utensili elettrici a doppio isolamento (220V) o utensili alimentati a bassissima tensione di sicurezza (<50V) e comunque non collegati all'impianto di terra.

Prima dell'uso degli utensili elettrici verificare l'integrità dei cavi e della spina d'alimentazione e la funzionalità.

TRAPANO ELETTRICO

Utilizzare il trapano elettrico a doppio isolamento (220V) o alimentato a bassissima tensione di sicurezza (<50V) e comunque non collegato all'impianto di terra.

Prima dell'uso del trapano verificare l'integrità e l'isolamento dei cavi e della spina di alimentazione

Controllare il regolare fissaggio della punta..

Interrompere l'alimentazione elettrica durante le pause di lavoro.

UTENSILI ELETTRICI PORTATILI

Utilizzare utensili elettrici a doppio isolamento (220V) o utensili alimentati a bassissima tensione di sicurezza (<50V) e comunque non collegati all'impianto di terra.

Prima dell'uso degli utensili elettrici verificare l'integrità dei cavi e della spina d'alimentazione e la funzionalità.

Eseguire i lavori in condizioni di stabilità adeguata ed interrompere l'alimentazione elettrica durante le pause di lavoro.

UTENSILI D'USO COMUNE

Mettere a disposizione dei lavoratori attrezzature adeguate al lavoro da svolgere e fornire le dovute istruzioni sulle modalità d'uso.

Durante l'uso degli utensili indossare guanti, occhiali protettivi.

PONTEGGIO METALLICO

Prima dell'inizio del lavoro sul ponteggio verificare la sua regolarità in relazione alle protezioni contro il rischio di caduta dall'alto (parapetti regolamentari su tutti i lati) e alla stabilità generale.

Accertarsi che sotto ogni ponte di servizio sia realizzato un ponte di sicurezza.

Vietare l'accumulo temporaneo di materiale sugli impalcati, con conseguente sovraccarico e riduzione dello spazio per la movimentazione.

Accertarsi dell'esistenza della distanza di sicurezza (minimo 5 metri) dalle linee elettriche aeree a conduttori nudi.

È vietato depositare materiale (di ponteggio) in quantità eccessive.

L'utilizzo del ponteggio deve essere consentito, per la durata necessaria, solo al personale addetto ai lavori.

È vietato salire e/o scendere lungo i montanti o gettare dall'alto elementi di ponteggio.

Valutazione rumore

Autista autocarro 77,6 dB(A)

Trapano elettrico 81,2 dB(A)

Generico 82,0 dB(A)

Segnaletica

Avvertimento

Nome: caduta materiali dall'alto

Posizione: Nei pressi degli apparecchi di sollevamento e del ponteggio.

Divieto

Nome: vietato l'accesso

Posizione: In prossimità degli accessi o particolare area di lavoro interdetta.

Nome: vietato passare o sostare

Posizione: Nei pressi degli apparecchi di sollevamento e del ponteggio.

Prescrizione

Nome: cintura di sicurezza

Posizione: Nei pressi dell'area d'intervento se del caso.

Nome: protezione degli occhi

Posizione: Nei pressi dell'area d'intervento.

Nome: protezione dei piedi

Posizione: Dove si compiono lavori di carico o scarico di materiali pesanti.
Nei pressi dell'area d'intervento.

Nome: protezione del cranio

Posizione: Dove si compiono lavori di carico o scarico di materiali pesanti.
Nei pressi dell'area d'intervento.

Nome: protezione delle mani

Posizione: Dove si compiono lavori di carico o scarico di materiali pesanti.
Nei pressi dell'area d'intervento.

Nome	montaggio infissi interni in metallo Categoria: Infissi interni			
Descrizione	Montaggio di infissi interni in metallo.			
Produzione	Totale operai*	Operai specializzati	Operai qualificati	Operai comuni
	3	1	0	1
	* Compreso il caposquadra			
Attrezzature	Utensili elettrici/avvitatore elettrico Utensili elettrici/trapano elettrico Utensili manuali/utensili d'uso corrente			
Opere provvisoriale	Servizio/ponti su cavalletti Servizio/ponti su ruote Servizio/scale a mano Servizio/scale doppie			
Altri	infissi interni/montaggio infissi interni in metallo			
Rischi particolari	Rischio	Probabilità	Magnitudo	
	caduta dall'alto	possibile	gravissima	
	caduta di materiali dall'alto	probabile	grave	
	elettrocuzione	probabile	modesta	
	rumore	molto probabile	grave	
	Misure preventive e protettive:			
	I ponti su cavalletti regolamentari devono essere utilizzati all'interno dell'edificio o all'esterno a terra, per altezze inferiori a 2,0 metri.			
	Le scale a mano o doppie devono essere regolamentari e vengono utilizzate per altezze inferiori a due metri e solo dall'interno dell'edificio.			
	Se il lavoro è svolto ad altezza superiore a metri 2,0 utilizzare trabattelli regolamentari.			
	Devono essere verificate le condizioni dei ganci e dei dispositivi contro lo sganciamento accidentale. Deve essere verificato il sistema d'attacco degli elementi.			
	Deve essere presente un'idonea segnaletica di sicurezza, sia diurna che notturna.			
	I lavoratori devono evitare di sostare sotto il raggio d'azione dell'apparecchio di sollevamento e devono avvicinarsi esclusivamente per le operazioni di imbracatura e slegatura delle funi quando il carico è in prossimità del punto di deposito a terra.			
	Utilizzare solo prolunghie a norma e collegarle correttamente al quadro di cantiere con idoneo interruttore magnetotermico di protezione.			
	Per l'uso di utensili elettrici portatili e di attrezzature elettriche mobili consentito, in deroga al collegamento di terra, accertare che essi siano dotati di doppio isolamento e certificati tali da istituto riconosciuto.			
	Nel caso di riscontrato o prevedibile superamento dei valori chiedere la deroga al sindaco, dimostrando che tutto è stato fatto per rendere minima l'emissione di rumore.			
	Rispettare il D.P.C.M. 01/03/91, relativo ai limiti di emissione di rumore ammessi negli ambienti abitativi e nell'ambiente esterno, con riguardo alle attività cosiddette temporanee quali i cantieri.			
Rischi specifici	Rischio	Probabilità	Magnitudo	Trasm.
	caduta in piano	improbabile	lieve	No

Rischio	Probabilità	Magnitudo	Trasm.
cesoiamento - stritolamento	improbabile	modesta	No
inalazioni polveri	probabile	modesta	Sì
movimentazione manuale dei carichi	possibile	modesta	No
proiezione di schegge e frammenti	probabile	modesta	Sì
punture, tagli, abrasioni, ferite	probabile	grave	No
urti, colpi, impatti	possibile	modesta	No
vibrazione	improbabile	modesta	No

Rif. legislativi

Circolare Ministeriale 31/07/81
D.Lgs. 81/2008
D.P.R. 459/96
Norme CEI

Procedure

Usare scale a mano regolamentari per altezze inferiori a due metri e solo dall'interno dell'edificio.
I ponti su cavalletti regolamentari possono essere utilizzati all'interno dell'edificio o all'esterno a terra e per altezze inferiori a 2,0 metri.
L'uso delle scale quale posto di lavoro può essere consentito esclusivamente nel caso di lavoro di breve durata e se il rischio è considerato limitato.
Per lavori ad altezza superiore a metri 2,0 utilizzare trabattelli regolamentari.
Non è consentito spostare il trabattello con persone o materiale su di esso.
Il dirigente di cantiere e i preposti devono sempre accertarsi del buon funzionamento delle attrezzature di lavoro e dei dispositivi di sicurezza d'adozione.
È consentito l'uso di utensili elettrici portatili e di attrezzature elettriche mobili purché dotati di doppio isolamento e certificati tali da istituto riconosciuto.
Le attrezzature da utilizzare dovranno essere leggere e poco ingombranti.
Verificare l'integrità dei cavi dell'alimentazione elettrica, predisporre le linee in modo da non poter essere danneggiati meccanicamente durante l'esecuzione dei lavori.
Utilizzare solo prolunghe a norma e collegate correttamente al quadro di cantiere con idoneo interruttore magnetotermico di protezione.
Gli infissi devono essere imbracati sull'autocarro, quindi sollevati fino al piano di sbarco del materiale, tramite gru a torre, gru a braccio dell'autocarro o altro apparecchio di sollevamento dei carichi.
Impartire adeguate istruzioni sui sistemi d'imbracatura e verificarne l'idoneità.
Impartire istruzioni particolari sulla sequenza delle operazioni da doversi eseguire.
Verificare il sistema d'attacco degli elementi, le condizioni dei ganci e dei dispositivi contro lo sganciamento accidentale e frequentemente le condizioni della fune di sollevamento e quelle di imbracatura.
Impartire tempestivamente agli addetti le necessarie informazioni per la corretta movimentazione di carichi pesanti e/o ingombranti.
I lavoratori dovranno evitare di sostare sotto il raggio d'azione dell'apparecchio di sollevamento e devono avvicinarsi esclusivamente per le operazioni di imbracatura e slegatura delle funi quando il carico è in prossimità del punto di deposito a terra.
Predisporre idonea segnaletica di sicurezza, sia diurna che notturna.
Quando il carico è superiore a 30 Kg, devono essere messe a disposizione dei lavoratori idonee attrezzature o impiegati più operai.
I lavoratori devono indossare casco, guanti, scarpe antinfortunistiche, occhiali o visiera di protezione degli occhi (durante l'uso degli utensili elettrici).
Idonei otoprotettori devono essere forniti ai lavoratori ed utilizzati in base alla valutazione del rischio rumore.

Prescrizioni

AVVITATORE ELETTRICO
Utilizzare utensili elettrici a doppio isolamento (220V) o utensili alimentati a bassissima tensione di sicurezza (<50V) e comunque non collegati all'impianto di terra.
Verificare l'integrità dei cavi e della spina d'alimentazione e la funzionalità.
TRAPANO ELETTRICO
Utilizzare il trapano elettrico a doppio isolamento (220V) o alimentato a bassissima

tensione di sicurezza (<50V) e comunque non collegato all'impianto di terra.
Verificare l'integrità e l'isolamento dei cavi e della spina di alimentazione
Controllare il regolare fissaggio della punta..

Interrompere l'alimentazione elettrica durante le pause di lavoro.

UTENSILI D'USO COMUNE

Dotare i lavoratori di attrezzature adeguate al lavoro da svolgere e fornire le dovute istruzioni sulle modalità d'uso.

Durante l'uso indossare guanti, occhiali protettivi.

PONTE SU RUOTE (TRABATTELLO)

Devono essere utilizzati per l'altezza per cui sono costruiti, senza l'aggiunta di sovrastrutture (DPR 164/56 art. 52).

Accertarsi della perfetta planarità e verticalità della struttura e, se possibile, ripartire il carico del ponte sul terreno a mezzo di grossi tavoloni.

L'altezza massima consentita, misurata dal piano di appoggio all'ultimo piano di lavoro, è pari a m 15,00.

All'esterno e per grandi altezze i ponti vanno ancorati alla costruzione almeno ogni due piani.

I ponti con altezza superiore a m 6,00 vanno corredati con piedi stabilizzatori; il piano di lavoro deve prevedere un parapetto perimetrale con tavola fermapièda alta almeno cm. 20.

Verificare che le linee elettriche aeree si trovino a distanza superiore a m. 5,00.

PONTI SU CAVALLETTI

Essi sono costituiti da tavolato di larghezza non inferiore a 90 cm, i tavoloni lunghi 4 metri e poggianti, ben accostati e fissati tra loro, su tre cavalletti, con parte a sbalzo non eccedente i 20 cm o comunque precauzioni atte ad eliminare i pericoli di caduta di persone e cose.

Se superano l'altezza di m.2,00 vanno dotati di parapetto perimetrale.

E'vietato:

- montarli sugli impalcati dei ponteggi esterni
- sovrapporli uno sull'altro
- l'uso di mezzi di fortuna (pile di mattoni, scale a pile, ecc.) per la realizzazione dei montanti.

SCALE A MANO

Controllare che non presentino difetti costruttivi e verificare sempre lo stato di conservazione della scala e dei dispositivi di trattenuta antisdrucchiolevoli.E' vietato adoperare scale di metallo vicino a linee od apparecchiature elettriche.

La scala deve superare di almeno 1 mt. il piano di accesso, curando la corrispondenza del piolo con lo stesso (è possibile far proseguire un solo montante efficacemente fissato).

Durante l'uso devono essere stabili e vincolate o trattenute al piede da una persona che esegua l'operazione per tutto il tempo di utilizzo.

E'sconsigliato eseguire lavori direttamente su di esse.

SCALE DOPPIE

Non devono mai superare i 5 mt. di altezza e devono essere provviste di catene od altro dispositivo che ne impedisca l'apertura oltre il limite stabilito.

Per garantire la stabilità della posizione di lavoro è opportuna che la scala termini con una piattaforma e con i montanti prolungati di 100 cm sopra di essa.

Occorre controllare che i dispositivi di trattenuta dei montanti siano efficienti ed in tiro.

Sulla scala deve salire una persona alla volta che con il carico trasportato non superi 100 Kg di peso.

Non si deve saltare a terra dalla scala.

Per i lavori sulle scale occorre tenersi con il volto verso la scala, con i piedi sul medesimo piolo e spostati verso i montanti, senza spostarsi eccessivamente verso i lati o all'indietro né fare movimenti bruschi.

Controllare che non presentino difetti costruttivi e verificare sempre, prima dell'uso, lo stato di conservazione della scala e dei dispositivi di trattenuta antisdrucchiolevoli.

E' vietato adoperare mai scale di metallo vicino a linee od apparecchiature elettriche.

Gli attrezzi o gli utensili vanno tenuti in borse od attacchi alla cintura onde evitarne

la caduta ed avere la mani libere.

Valutazione rumore

Argano a bandiera 85,0 dB(A)
Trapano elettrico 81,2 dB(A)
Generico 82,0 dB(A)

Segnaletica**Prescrizione**

Nome: protezione dei piedi
Posizione: Dove si compiono lavori di carico o scarico di materiali pesanti.
Nei pressi dell'area d'intervento.

Nome: protezione delle mani
Posizione: Dove si compiono lavori di carico o scarico di materiali pesanti.
Nei pressi dell'area d'intervento.

Nome	impianto elettrico di cantiere Categoria: Impianti			
Descrizione smantellamento	Smantellamento dell'impianto elettrico di cantiere Lo smantellamento dell'impianto elettrico di cantiere dovrà avvenire a fine lavori e solo ad impianto disattivato (fuori tensione).			
Attrezzature	Macchine movimento di terra/escavatore idraulico Utensili elettrici/trapano elettrico Utensili elettrici/utensili elettrici portatili Utensili manuali/utensili d'uso corrente			
Opere provvisoriale	Servizio/ponti su ruote Servizio/scale a mano Servizio/scale doppie			
Altri	organizzazione cantiere -smantellamento-/smantellamento impianti			
Rischi specifici	Rischio	Probabilità	Magnitudo	Trasm.
	allergeni	improbabile	modesta	No
	caduta dall'alto	probabile	grave	No
	caduta di materiali dall'alto	possibile	modesta	Si
	cesoiamento - stritolamento	improbabile	modesta	No
	contatti con gli attrezzi	possibile	modesta	No
	contatti con macchinari	improbabile	grave	Si
	elettrocuzione	possibile	modesta	No
	elettrocuzione (contatto con linee elettriche aeree)	improbabile	gravissima	No
	inalazioni polveri	probabile	modesta	Si
	investimento	improbabile	gravissima	Si
	movimentazione manuale dei carichi	possibile	modesta	No
	punture, tagli, abrasioni, ferite	possibile	grave	No
	ribaltamento	improbabile	gravissima	Si
	rumore	molto probabile	grave	Si
	schacciamento per ribaltamento del mezzo	improbabile	gravissima	Si
	schizzi	possibile	modesta	Si
	urti, colpi, impatti	possibile	modesta	No
	vibrazione	probabile	modesta	No
Rif. legislativi	D.Lgs. 81/2008 D.M. 20/11/68 D.M. 28/11/87, n.593 D.P.R. 459/96 Norma CEI 11-27 Norma CEI 11-48 Norma CEI 64-8 sez. 704 e Guida CEI 64-17 fasc. n. 5492			
Procedure	Il lavoro deve essere eseguito "fuori tensione", ovvero sezionando a monte l'impianto elettrico, chiudendo a chiave il sezionatore aperto e verificando l'assenza di tensione. Operare all'interno del cantiere (zona già delimitata); se il lavoro interessa o è nell'immediata vicinanza della sede stradale, predisporre la necessaria segnaletica stradale, attenendosi alle norme del codice della strada e al regolamento d'attuazione. Gli impianti definitivi devono essere identificati e chiaramente segnalati per evitare danni e pericoli. Porre particolare attenzione alle linee interrante.			

Prescrizioni

In presenza di tensione elettrica devono essere utilizzati utensili con impugnatura isolata.

Nei lavori a quota superiore a due metri utilizzare trabattelli a norma, secondo le istruzioni del costruttore.

Durante le fasi di carico vietare l'avvicinamento del personale e di terzi, mediante avvisi e sbarramenti.

Controllare la portata dei mezzi per non sovraccargarli.

Fornire le informazioni necessarie ad eseguire una corretta movimentazione manuale dei carichi pesanti ed ingombranti.

Fornire idonei dispositivi di protezione individuale (guanti dielettrici e guanti protettivi in genere, calzature di sicurezza, casco), con relative istruzioni all'uso.

A tutti coloro che devono operare in prossimità di zone di transito veicolare vanno forniti gli indumenti fluorescenti e rifrangenti aventi le caratteristiche previste dal decreto del 9 giugno 1995.

Idonei otoprotettori devono essere consegnati ed utilizzati in base alla valutazione del rischio rumore.

UTENSILI D'USO COMUNE

Mettere a disposizione dei lavoratori attrezzature adeguate al lavoro da svolgere e fornire le dovute istruzioni sulle modalità d'uso.

Durante l'uso degli utensili indossare guanti, occhiali protettivi.

TRAPANO ELETTRICO

Utilizzare il trapano elettrico a doppio isolamento (220V) o alimentato a bassissima tensione di sicurezza (<50V) e comunque non collegato all'impianto di terra.

Prima dell'uso del trapano verificare l'integrità e l'isolamento dei cavi e della spina di alimentazione

Controllare il regolare fissaggio della punta..

Interrompere l'alimentazione elettrica durante le pause di lavoro.

UTENSILI ELETTRICI PORTATILI

Utilizzare utensili elettrici a doppio isolamento (220V) o utensili alimentati a bassissima tensione di sicurezza (<50V) e comunque non collegati all'impianto di terra.

Prima dell'uso degli utensili elettrici verificare l'integrità dei cavi e della spina d'alimentazione e la funzionalità.

Eseguire i lavori in condizioni di stabilità adeguata ed interrompere l'alimentazione elettrica durante le pause di lavoro.

ESCAVATORE IDRAULICO

Mantenere la distanza di sicurezza (minimo 5 metri) dalle linee elettriche aeree a conduttori nudi, salvo la messa fuori servizio della linee o la messa in opera di idonee protezioni.

L'escavatore deve essere in perfetto stato di efficienza tecnica e di sicurezza (in conformità alle norme specifiche di appartenenza).

È fatto divieto di usare l'escavatore per scopo differenti da quelli stabiliti dal costruttore e dalle norme.

Vietare la presenza degli operai nel campo di azione dell'escavatore e sul ciglio superiore del fronte di attacco.

SCALE A MANO

Controllare che le scale non presentino difetti costruttivi e verificare sempre, prima dell'uso, lo stato di conservazione della scala e dei dispositivi di trattenuta antisdrucchiolevoli. Non adoperare mai scale di metallo vicino a linee od apparecchiature elettriche.

La scala deve superare di almeno 1 mt. il piano di accesso, curando la corrispondenza del piolo con lo stesso (è possibile far proseguire un solo montante efficacemente fissato).

Durante l'uso le scale devono essere stabili e vincolate. Se non è possibile raggiungere un sufficiente grado di vincolo la scala deve essere trattenuta al piede da una persona che esegua l'operazione per tutto il tempo di utilizzo.

E' sempre sconsigliato eseguire lavori direttamente su di esse.

SCALE DOPPIE

Le scale doppie non devono mai superare i 5 mt. di altezza e devono essere provviste di catene od altro dispositivo che ne impedisca l'apertura oltre il limite stabilito.

Per garantire la stabilità della posizione di lavoro è opportuna che la scala termini con una piattaforma e con i montanti prolungati di 100 cm sopra di essa.

Occorre controllare sempre prima dell'utilizzo che i dispositivi di trattenuta dei montanti siano efficienti ed in tiro.

Sulla scala deve salire una persona alla volta che con il carico trasportato non superi 100 Kg di peso.

Non si deve saltare a terra dalla scala.

Per i lavori da eseguirsi sulle scale occorre tenersi con il volto verso la scala, con i piedi sul medesimo piolo e spostati verso i montanti, senza spostarsi eccessivamente verso i lati o all'indietro né fare movimenti bruschi.

Controllare che le scale non presentino difetti costruttivi e verificare sempre, prima dell'uso, lo stato di conservazione della scala e dei dispositivi di trattenuta antisdrucchiolevoli. Non adoperare mai scale di metallo vicino a linee od apparecchiature elettriche.

Gli attrezzi o gli utensili vanno tenuti in borse od attacchi alla cintura onde evitarne la caduta ed avere la mani libere.

PONTE SU RUOTE (TRABATTELLO)

I trabattelli devono essere utilizzati esclusivamente per l'altezza per cui sono costruiti, senza l'aggiunta di sovrastrutture (DPR 164/56 art. 52).

Prima dell'utilizzo del trabattello accertarsi della perfetta planarità e verticalità della struttura e, se possibile, ripartire il carico del ponte sul terreno a mezzo di grossi tavoloni.

L'altezza massima consentita, misurata dal piano di appoggio all'ultimo piano di lavoro, è pari a m 15,00.

All'esterno e per grandi altezze i ponti vanno ancorati alla costruzione almeno ogni due piani.

I ponti con altezza superiore a m 6,00 vanno corredati con piedi stabilizzatori; il piano di lavoro deve prevedere un parapetto perimetrale con tavola fermapiede alta almeno cm. 20.

Verificare che le linee elettriche aeree si trovino a distanza superiore a m. 5,00.

Valutazione rumore

Trapano elettrico 81,2 dB(A)
Operatore escavatore 88,1 dB(A)
Generico 82,7 dB(A)

Segnaletica

Prescrizione

Nome: protezione dei piedi
Posizione: Dove si compiono lavori di carico o scarico di materiali pesanti.
Nei pressi dell'area d'intervento.

Nome: protezione del cranio
Posizione: Dove si compiono lavori di carico o scarico di materiali pesanti.
Nei pressi dell'area d'intervento.

Nome: protezione delle mani
Posizione: Nei pressi dell'area d'intervento.

Segnaletica

Nome argano a bandiera
Categoria: Movimentazione dei carichi

Prescrizione Nome: protezione dei piedi
Posizione: Dove si compiono lavori di carico o scarico di materiali pesanti.
Nei pressi dell'area d'intervento.

Nome: protezione del cranio
Posizione: Dove si compiono lavori di carico o scarico di materiali pesanti.
Nei pressi dell'area d'intervento.

Nome: protezione delle mani
Posizione: Nei pressi dell'area d'intervento.

Nome	ponteggio metallico fisso Categoria: Opere provvisoria			
Descrizione smantellamento	Smontaggio di ponteggio metallico fisso.			
Attrezzature	Utensili manuali/utensili d'uso corrente			
Rischi specifici	Rischio	Probabilità	Magnitudo	Trasm.
	caduta dall'alto	probabile	gravissima	No
	caduta di materiali dall'alto	probabile	grave	Si
	caduta in piano	possibile	modesta	No
	punture, tagli, abrasioni, ferite	possibile	lieve	No
	urti, colpi, impatti	possibile	lieve	No
Rif. legislativi	Circolare Ministero del Lavoro 13/82 D.Lgs. 359/99 D.Lgs. 81/2008			
Procedure	<p>Delimitare l'area di lavoro con nastro di segnalazione.</p> <p>Se interessa o è nell'immediata vicinanza della sede stradale, predisporre la necessaria segnaletica stradale, attenendosi alle norme del codice della strada e al regolamento d'attuazione.</p> <p>Vietare l'accesso alle persone non addette ai lavori.</p> <p>La fase di smontaggio deve essere effettuata da personale pratico, in buone condizioni fisiche e sotto il controllo diretto di un preposto.</p> <p>Durante lo smontaggio i pontisti e gli aiutanti devono utilizzare la cintura di sicurezza ancorata ad una fune tesa tra due montanti.</p> <p>È vietato salire e/o scendere lungo i montanti o gettare dall'alto elementi di ponteggio.</p> <p>È vietato depositare materiale (di ponteggio) in quantità eccessive.</p> <p>La chiave per il serraggio dei bulloni deve essere assicurata alla cintola con un moschettone di sicurezza.</p> <p>Durante le fasi di carico vietare l'avvicinamento del personale e di terzi, mediante avvisi e sbarramenti.</p> <p>Controllare la portata dei mezzi per non sovraccaricarli.</p> <p>Movimentare il materiale con cautela in modo non generare oscillazioni pericolose.</p> <p>Fornire le informazioni necessarie ad eseguire una corretta movimentazione manuale dei carichi pesanti ed ingombranti.</p> <p>In questa fase i lavoratori devono indossare casco, scarpe di sicurezza antidrucciolevoli, guanti, cintura di sicurezza.</p> <p>Idonei otoprotettori devono essere consegnati ed utilizzati in base alla valutazione del rischio rumore.</p>			
Prescrizioni	<p>UTENSILI D'USO COMUNE</p> <p>Mettere a disposizione dei lavoratori attrezzature adeguate al lavoro da svolgere e fornire le dovute istruzioni sulle modalità d'uso.</p> <p>Durante l'uso degli utensili indossare guanti, occhiali protettivi.</p>			
Valutazione rumore	Generico 77,6 dB(A)			
Segnaletica				
Avvertimento	Nome: caduta materiali dall'alto			

Divieto

Posizione: Nei pressi del ponteggio.

Nome: vietato gettare materiali dai ponteggi
Posizione: Nei pressi del ponteggio.

Nome: vietato passare o sostare
Posizione: Nei pressi del ponteggio.

Nome: vietato salire e scendere dai ponteggi
Posizione: Nei pressi del ponteggio.

Prescrizione

Nome: cintura di sicurezza
Posizione: Nei pressi del ponteggio.

Nome: protezione dei piedi
Posizione: Dove si compiono lavori di carico o scarico di materiali pesanti.
Nei pressi del ponteggio.

Nome: protezione del cranio
Posizione: Dove si compiono lavori di carico o scarico di materiali pesanti.
Nei pressi del ponteggio.

Nome: protezione delle mani
Posizione: Dove si compiono lavori di carico o scarico di materiali pesanti.
Nei pressi del ponteggio.

Nome	macchine varie di cantiere Categoria: Macchine di cantiere			
Descrizione smantellamento	Disinstallazione e allontanamento di macchine varie di cantiere (tipo betoniera, impastatrice, molazza, piegaferrì/tranciatrice, sega circolare, ...).			
Attrezzature	Macchine per il trasporto/autocarro Macchine per il trasporto/autocarro con braccio gru Macchine per sollevamento materiali/autogrù Utensili manuali/utensili d'uso corrente			
Altri	organizzazione cantiere -smantellamento-/disinstallazione di macchine varie di cantiere			
Rischi specifici	Rischio	Probabilità	Magnitudo	Trasm.
	caduta di materiali dall'alto	possibile	gravissima	Sì
	cesoiamento - stritolamento	improbabile	grave	Sì
	elettrocuzione	possibile	modesta	No
	elettrocuzione (contatto con linee elettriche aeree)	possibile	gravissima	No
	incendio	improbabile	grave	Sì
	investimento	improbabile	grave	Sì
	movimentazione manuale dei carichi	possibile	modesta	No
	oli minerali e derivati	improbabile	lieve	No
	punture, tagli, abrasioni, ferite	probabile	modesta	No
	ribaltamento	improbabile	gravissima	Sì
	rumore	possibile	modesta	Sì
	urti, colpi, impatti	possibile	gravissima	No
Rif. legislativi	D.Lgs. 81/2008 D.P.R. 459/96 Norme CEI			
Procedure	Disattivare preventivamente l'alimentazione elettrica. Assistere a terra i mezzi in manovra. L'operatore dell'autogrù o dell'autocarro con braccio gru deve avere piena visione della zona. Assicurarsi che non via siano ostacoli nel raggio d'azione della gru. Posizionare gli stabilizzatori in modo da scaricare le balestre ma senza sollevare il mezzo. Prendere visione del diagramma portata/braccio dell'autogrù e rispettarlo. Utilizzare idonei sistemi di imbracatura dei carichi (in relazione al peso, alla natura e alle caratteristiche del carico), verificarne preventivamente l'integrità delle funi, catene, dei ganci e la loro portata, in relazione a quella del carico, nonché il sistema di chiusura dell'imbocco del gancio. Sollevare il carico di pochi centimetri per verificare se il carico è in equilibrio ed il mezzo è stabilizzato. Non effettuare tiri inclinati. Evitare categoricamente il passaggio dei carichi sopra i lavoratori durante il sollevamento e il trasporto dei carichi. Segnalare l'operatività con il girofaro. Durante le fasi di carico vietare l'avvicinamento del personale e di terzi, mediante avvisi e sbarramenti. Controllare la portata dei mezzi per non sovraccargarli. Fornire le informazioni necessarie ad eseguire una corretta movimentazione manuale dei carichi pesanti ed ingombranti. Realizzare un solido impalcato di protezione, di altezza non superiore a 3,00 m da			

terra, sopra il posto di lavoro dell'addetto alla centrale di betonaggio.
In questa fase i lavoratori devono indossare casco, scarpe di sicurezza, guanti.
Idonei otoprotettori devono essere consegnati ed utilizzati in base alla valutazione del rischio rumore.

Prescrizioni**AUTOCARRO**

Durante le manovre in retromarcia o con scarsa visibilità, assistere l'operatore dell'autocarro da personale a terra.

L'autocarro deve essere in perfetto stato di efficienza tecnica e di sicurezza (in conformità alle norme specifiche di appartenenza).

È fatto divieto di usare l'autocarro per scopo differenti da quelli stabiliti dal costruttore e dalle norme.

Effettuare periodica manutenzione della macchina.

AUTOCARRO CON BRACCIO GRU

Verificare l'assenza di strutture fisse e/o elettriche aeree che possono interferire con le manovre di sollevamento.

Durante le manovre in retromarcia o con scarsa visibilità, assistere l'operatore dell'autocarro da personale a terra.

L'autocarro deve essere in perfetto stato di efficienza tecnica e di sicurezza (in conformità alle norme specifiche di appartenenza).

È fatto divieto di usare l'autocarro per scopo differenti da quelli stabiliti dal costruttore e dalle norme.

Effettuare periodica manutenzione della macchina.

AUTOGRU

Mantenere la distanza di sicurezza (minimo 5 metri) dalle linee elettriche aeree a conduttori nudi, salvo la messa fuori servizio della linee o la messa in opera di idonee protezioni.

Controllare i percorsi e le aeree di manovra, approntando gli eventuali rafforzamenti.

L'autogrù deve essere in perfetto stato di efficienza tecnica e di sicurezza (in conformità alle norme specifiche di appartenenza).

È fatto divieto di usare l'autogrù per scopo differenti da quelli stabiliti dal costruttore e dalle norme.

Vietare la presenza degli operai nel campo di azione dell'autogrù.

UTENSILI D'USO COMUNE

Mettere a disposizione dei lavoratori attrezzature adeguate al lavoro da svolgere e fornire le dovute istruzioni sulle modalità d'uso.

Durante l'uso degli utensili indossare guanti, occhiali protettivi.

Valutazione rumore

Autista autocarro 77,6 dB(A)

Addetto autogrù 84,0 dB(A)

Generico 77,6 db(A)

Segnaletica**Prescrizione**

Nome: protezione dei piedi

Posizione: Dove si compiono lavori di carico o scarico di materiali pesanti.

Nei pressi dell'area d'intervento.

Nome: protezione del cranio

Posizione: Dove si compiono lavori di carico o scarico di materiali pesanti.

Nei pressi dell'area d'intervento.

Nome: protezione delle mani

Posizione: Nei pressi dell'area d'intervento.

Segnaletica

Nome	allestimento di ponte metallico su ruote Categoria: Opere provvisoriale
Avvertimento	Nome: caduta materiali dall'alto Posizione: - Nelle aree di azione delle gru. - In corrispondenza delle zone di salita e discesa dei carichi. - Sotto i ponteggi.
	Nome: carichi sospesi Posizione: Sulla torre gru. Nelle aree di azione delle gru. In corrispondenza della salita e discesa dei carichi a mezzo di montacarichi.
Divieto	Nome: vietato gettare materiali dai ponteggi Posizione: Sui ponteggi.
	Nome: vietato passare o sostare Posizione: Nei pressi degli apparecchi di sollevamento e del ponteggio.
	Nome: vietato salire e scendere dai ponteggi Posizione: Sui ponteggi.
Prescrizione	Nome: cintura di sicurezza Posizione: In prossimità delle lavorazioni come montaggio, smontaggio e manutenzione degli apparecchi di sollevamento (gru in particolare). Montaggio di costruzioni prefabbricate o industrializzate. Lavori dentro pozzi, cisterne e simili.
	Nome: protezione dei piedi Posizione: Dove si compiono lavori di carico o scarico di materiali pesanti. Dove sostanze corrosive potrebbero intaccare il cuoio delle normali calzature. Quando vi è pericolo di punture ai piedi (chiodi, trucioli metallici, ecc.).
	Nome: protezione del cranio Posizione: Negli ambienti di lavoro dove esiste pericolo di caduta di materiali dall'alto o di urto con elementi pericolosi.
	Nome: protezione delle mani Posizione: Negli ambienti di lavoro, presso le lavorazioni o le macchine che comportino il pericolo di lesioni alle mani.

ANALISI DEI COSTI PER LA SICUREZZA

Misure di prevenzione	euro	2.497,35
DPI	euro	2.497,35
DPC	euro	2.497,35
Altri	euro	0,00
TOTALE	euro	7.492,05

GESTIONE EMERGENZA

Premessa

Qualora non venga disposto diversamente dal contratto di affidamento dei lavori, la gestione dell'emergenza è a carico dei datori di lavoro delle ditte esecutrici dell'opera, i quali dovranno designare preventivamente i lavoratori incaricati dell'attuazione delle misure di prevenzione incendi e lotta antincendio, di evacuazione dei luoghi di lavoro in caso di pericolo grave e immediato, di salvataggio, di primo soccorso e, comunque, di gestione dell'emergenza (art. 1, comma 1, lett. b) D. Lgs. n. 81/08).

Le misure da attuare sono riportate di seguito.

Al fine di porre in essere gli adempimenti di cui sopra i datori di lavoro:

- Adottano le misure per il controllo delle situazioni di rischio in caso di emergenza e dare istruzioni affinché i lavoratori, in caso di pericolo grave, immediato ed inevitabile, abbandonino il posto di lavoro o la zona pericolosa (art. 18, comma 1, lett. h) D. Lgs. n. 81/08);
- informano il più presto possibile i lavoratori esposti al rischio di un pericolo grave e immediato circa il rischio stesso e le disposizioni prese o da prendere in materia di protezione (art. 18, comma 1, lett. i) D. Lgs. n. 81/08);
- organizzano i necessari rapporti con i servizi pubblici competenti in materia di primo soccorso, salvataggio, lotta antincendio e gestione dell'emergenza (art. 43, comma 1, lett. a) D. Lgs. n. 81/08);
- informano tutti i lavoratori che possono essere esposti a un pericolo grave e immediato circa le misure predisposte e i comportamenti da adottare;
- programmano gli interventi, prendono i provvedimenti e danno istruzioni affinché i lavoratori, in caso di pericolo grave e immediato che non può essere evitato, possano cessare la loro attività, o mettersi al sicuro, abbandonando immediatamente il luogo di lavoro;
- adottano i provvedimenti necessari affinché qualsiasi lavoratore, in caso di pericolo grave ed immediato per la propria sicurezza o per quella di altre persone e nell'impossibilità di contattare il competente superiore gerarchico, possa prendere le misure adeguate per evitare le conseguenze di tale pericolo, tenendo conto delle sue conoscenze e dei mezzi tecnici disponibili

Obiettivi del Piano di emergenza

Il piano d'emergenza si pone l'obiettivo di indicare le misure di emergenza da attuare nei casi di pronta evacuazione dei lavoratori, al verificarsi di incendio o di altro pericolo grave ed immediato, e nei casi in cui è necessario fornire un primo soccorso al personale colpito da infortunio.

In particolare, prescrive:

- a) le azioni che i lavoratori devono mettere in atto in caso d'incendio;
- b) le procedure per l'evacuazione dal luogo di lavoro che devono essere attuate dai lavoratori e da altre persone presenti;
- c) le disposizioni per richiedere l'intervento dei Vigili del fuoco e del Servizio di Pronto Soccorso pubblico;
- d) gli interventi di primo soccorso da attuare nei confronti di eventuale infortunio.

Presidi antincendio Previsti

I presidi antincendio previsti in cantiere sono:

- estintori portatili
 - a schiuma (luogo d'installazione)
 - ad anidride carbonica (luogo d'installazione)
 - a polvere (luogo d'installazione)
- gruppo elettrogeno
- illuminazione e segnaletica luminosa d'emergenza
- altro (specificare)

Azioni che i lavoratori devono mettere in atto in caso d'incendio

Nel caso in cui il lavoratore ravvisi un incendio deve:

- non perdere la calma;
- valutare l' entità dell' incendio;
- telefonare direttamente ai Vigili del Fuoco per la richiesta del pronto intervento;
- applicare le procedure di evacuazione.

Procedure di evacuazione fino al punto di raccolta

Nel caso in cui il lavoratore è avvisato dell' emergenza incendio, o di altra calamità deve porre in atto le seguenti azioni:

- non perdere la calma;
- abbandonare il posto di lavoro evitando di lasciare attrezzature che ostacoli il passaggio di altri lavoratori;
- percorrere la via d' esodo più opportuna in relazione alla localizzazione dell' incendio, evitando, per quanto possibile, di formare calca;
- raggiungere il luogo sicuro situato ed attendere l' arrivo dei soccorsi.

Gli addetti all' emergenza devono applicare le seguenti procedure:

- in caso di incendio di modesta entità intervengono con i mezzi estinguenti messi a loro disposizione;
- in caso di incendio valutato non domabile devono attivare le seguenti procedure di evacuazione rapida:
- valutare quale via d'esodo sia più opportuno percorrere e indicarla agli altri lavoratori;
- accertarsi che sia stato dato l'allarme emergenza;
- servirsi dell' estintore per aprire l'eventuale incendio che ostruisce la via d'esodo;
- attivare la procedura per segnalare l'incendio o altra emergenza ai Vigili del fuoco e/o ad altri Centri di coordinamento di soccorso pubblico e richiedere, se del caso, l'intervento del pronto soccorso sanitario;
- raggiungere il luogo sicuro di raccolta dei lavoratori e procedere alla identificazione delle eventuali persone mancanti servendosi dell' elenco dei presenti al lavoro;
- attendere l' arrivo dei soccorsi pubblici e raccontare l'accaduto.

Modalità di chiamata dei Soccorsi Pubblici

All' interno del cantiere sarà disponibile un telefono per chiamate esterne.

Colui che richiede telefonicamente l'intervento, deve comporre il numero appropriato alla necessità (vigili del fuoco per l' incendio, Prefettura per altra calamità, croce rossa o altro per richiesta ambulanza) tra quelli indicati nell' elenco sottostante. Deve comunicare con precisione l'indirizzo e la natura dell'evento, accertandosi che l' interlocutore abbia capito con precisione quanto detto.

Numeri esterni da comporre per la richiesta d' intervento dei servizi pubblici sono i seguenti:

Prefettura

Vigili del Fuoco 115

Unita di pronto soccorso (ospedale) 118

Croce Rossa

Soccorso pubblico d' emergenza (polizia) 113

Altri

Copia dell' elenco e delle relative procedure sopra riportate deve essere consegnata ad ogni lavoratore.

Verifiche e Manutenzioni

Il personale addetto all' emergenza deve effettuare i seguenti controlli periodici:

CONTROLLI	PERIODICITÀ
Fruibilità dei percorsi d' esodo (assenza di ostacoli)	settimanale
Funzionamento illuminazione d' emergenza e segnaletica di sicurezza	settimanale
Verifica estintori:	
<ul style="list-style-type: none"> • presenza • accessibilità • istruzioni d' uso ben visibili • sigillo del dispositivo di sicurezza non manomesso • indicatore di pressione indichi la corretta pressione • cartellino di controllo periodico sia in sede e correttamente compilato • estintore privo di segni evidenti di deterioramento 	
Verifica di funzionamento gruppo elettrogeno	mensile
Verifica livello d' acqua del serbatoio antincendio	mensile
Altri (specificare)	

Verifiche periodiche da affidare a Ditte specializzate:

CONTROLLI	PERIODICITÀ
estintori portatili	semestrale
gruppo elettrogeno	semestrale
illuminazione e segnaletica luminosa d' emergenza	semestrale
altro (specificare):	

Esercitazioni

Il personale deve partecipare periodicamente (almeno una volta l' anno) ad una esercitazione antincendio per mettere in pratica le procedure di evacuazione.

L' esercitazione dovrà consistere nel percorrere la via d'esodo prevista, simulando quanto più possibile una situazione reale, ma evitando di mettere in pericolo il personale.

Nel caso in cui vi siano più vie d' esodo, è opportuno porsi come obiettivo che una di essa non sia percorribile.

L' esercitazione avrà inizio dal momento in cui viene fatto scattare l' allarme e si concluderà una volta raggiunto il punto di raccolta e fatto l' appello dei partecipanti.

Procedure di Primo Soccorso

Infortuni possibili nell' ambiente di lavoro

In cantiere è statisticamente accertato che le tipologie di lesioni con accadimento più frequente sono le ferite, le fratture e le lussazioni, distrazioni e contusioni. Inoltre, richiedono particolare attenzione l'elettrocuzione e la intossicazione.

Per queste lesioni devono essere attuate le seguenti misure.

Norme a carico dei lavoratori

Il lavoratore che dovesse trovarsi nella situazione di essere il primo ad essere interessato da un infortunio accaduto ad un collega deve:

- 1) valutare sommariamente il tipo d' infortunio;
- 2) attuare gli accorgimenti sopra descritti;
- 3) avvisare prontamente l' addetto al pronto soccorso, accertandosi che l'avviso sia ricevuto con chiarezza.

Norme a carico dell' addetto al pronto soccorso

L' addetto al pronto soccorso deve inoltre provvedere alle seguenti misure di primo intervento.

a) Ferite gravi

- allontanare i materiali estranei quando possibile
- pulire l' area sana circostante la ferita con acqua e sapone antisettico
- bagnare la ferita con acqua ossigenata
- coprire la ferita con una spessa compressa di garza sterile
- bendare bene e richiedere l' intervento di un medico o inviare l' infortunato in ospedale.

b) Emorragie

- verificare nel caso di **emorragie esterne** se siano stati attuati i provvedimenti idonei per fermare la fuoriuscita di sangue.
- in caso di una emorragia controllata con la semplice pressione diretta sulla ferita, effettuare una medicazione compressiva, sufficientemente stretta da mantenere il blocco dell' emorragia, ma non tanto da impedire la circolazione locale
- in caso di sospetta emorragia interna mettere in atto le prime misure atte ad evitare l' insorgenza o l' aggravamento di uno stato di shock (distendere la vittima sul dorso od in posizione laterale con viso reclinato lateralmente, allentare colletti e cinture, rimuovere un' eventuale dentiera, coprire con una coperta...).
- sollecitare il trasporto in ospedale mediante autoambulanza.

c) Fratture

- 1) Non modificare la posizione dell' infortunato se non dopo avere individuato sede e nature della lesione;
- 2) evitare di fargli assumere la posizione assisa od eretta, se non dopo aver appurato che le stesse non comportino pericolo;
- 3) immobilizzare la frattura il più presto possibile;
- 4) nelle fratture esposte limitarsi a stendere sopra la ferita, senza toccarla, delle compresse di garza sterile;
- 5) non cercare mai di accelerare il trasporto del fratturato in ambulatorio e/o in ospedale con mezzi non idonei o pericolosi, onde evitare l' insorgenza di complicazioni;
- 6) mantenere disteso il fratturato in attesa di una barella e/o di un' autoambulanza.

d) Ustioni

Risulta necessario un pronto ricovero in ospedale, per un trattamento di rianimazione, quando l'ustione coinvolge il 20% della superficie corporea, con lesioni che interessano l'epidermide e il derma, con formazione di bolle ed ulcerazioni (secondo grado) od il 15%, con lesioni comportanti la completa distruzione della cute ed eventualmente dei tessuti sottostanti (terzo grado).

Si dovrà evitare:

- a) di applicare grassi sulla parte ustionata, in quanto possono irritare la lesione, infettandola e complicandone poi la

pulizia;

- b) di usare cotone sulle ustioni con perdita dell' integrità della cute, per non contaminarle con frammenti di tale materiale;
- c) di rompere le bolle, per i rischi di infettare la lesione.

Primi trattamenti da praticare:

- a) in caso di lesioni molto superficiali (primo grado), applicare compresse di acqua fredda, quindi pomata antisettica - anestetica, non grassa;
- b) nelle ustioni di secondo grado, pulire l' area colpita dalle eventuali impurità presenti, utilizzando garza sterile e soluzioni antisettiche, immergere, poi, la lesione in una soluzione di bicarbonato di sodio, applicare, successivamente, pomata antisettica anestetica. Provvedere comunque ad inviare l' infortunato presso ambulatorio medico.
- c) in caso di ustioni molto estese o di terzo grado, con compromissione dello stato generale, provvedere all' immediato ricovero ospedaliero, richiedendo l' intervento di un' autoambulanza. In attesa, sistemare l' ustionato in posizione reclinata, con piedi alzati (posizione antishock), allontanare con cautela indumenti, togliere anelli e braccialetti, somministrare liquidi nella maggior quantità possibile.

Nelle ustioni da agenti chimici:

- 1) allontanare immediatamente la sostanza con abbondante acqua;
- 2) se il prodotto chimico è un acido, trattare poi la lesione con una soluzione di bicarbonato di sodio;
- 3) se è una base, con una miscela di acqua ed aceto, metà e metà.

e) Elettrocuzioni

In caso di apnea, praticare la respirazione bocca - naso. Nel contempo, provvedere all'intervento di un' autoambulanza per poter effettuare, prima possibile, respirazione assistita con ossigeno e ricovero ospedaliero. Qualora mancasse il "polso", eseguire massaggio cardiaco.

Massaggio cardiaco esterno

Indicazione

arresto cardiocircolatorio (azione cardiaca non rilevabile): in caso di incidente da corrente elettrica, trauma arresto respiratorio primario, infarto cardiaco, ...

Tecnica:

- 1) far giacere il malato su di un piano rigido;
- 2) operatore in piedi o in ginocchio accanto al paziente;
- 3) gomiti estesi;
- 4) pressione al terzo inferiore dello sterno;
- 5) mani sovrapposte sopra il punto di pressione;
- 6) pressione verticale utilizzando il peso del corpo, con il quale lo sterno deve avvicinarsi di circa 5 cm alla colonna vertebrale;
- 7) frequenza: 80-100 al minuto;
- 8) controllare l' efficacia del massaggio mediante palpazione polso femorale;
- 9) associare ventilazione polmonare: il rapporto tra massaggio cardiaco e ventilazione deve essere di 5 ad 1;
- 10) non interrompere il massaggio cardiaco durante la respirazione artificiale.

Respirazione artificiale

Indicazione

Arresto respiratorio in caso di:

- a) arresto circolatorio;
- b) ostruzione delle vie aeree;
- c) paralisi respiratoria centrale per emorragia, trauma, intossicazione;
- d) paralisi respiratoria periferica, per paralisi neuromuscolare, farmaci.

Tecnica

- 1) Assicurare la pervietà delle vie aeree (iperestendere il collo del malato e tenere sollevata la mandibola); per favorire la fuoriuscita di secrezioni, alimenti, ..., dalla bocca porre il paziente su di un fianco, tenendo sempre la testa iperestesa.
- 2) Respirazione bocca naso:
 - a) estendere il capo indietro: una mano sulla fronte, l'altra a piatto sotto il mento;
 - b) spingere in avanti la mandibola e premere contro il mascellare in modo da chiudere la bocca;
 - c) la bocca dell'operatore circonda a tenuta l'estremità del naso, in modo da espirarvi dentro;
 - d) insufflare per tre secondi, lasciare il paziente espira spontaneamente per due secondi; la frequenza che ne risulta è di 12 respiri al minuto;
 - e) osservare che il torace del paziente si alzi e si abbassi.

Se non è possibile utilizzare il naso (ferite, ...), si può usare nella stessa maniera la bocca (respirazione bocca a bocca). In quest'ultimo caso è consigliabile l'uso di un tubo a due bocche.

f) Intossicazioni acute

- in caso di contatto con la cute verificare se siano stati asportati i vestiti e se è stato provveduto alla pulizia della cute con acqua saponata. Se il contatto è avvenuto con acidi lavare con una soluzione di bicarbonato di sodio. Se, invece, il contatto è stato con una sostanza alcalina, lavare con aceto diluito in acqua o con una soluzione di succo di limone.
- se la sostanza chimica lesiva è entrata in contatto con gli occhi lavare abbondantemente con acqua o soluzione fisiologica, se non si conosce la natura dell'agente chimico; con una soluzione di bicarbonato di sodio al 2,5% nel caso di sostanze acide, con una soluzione glucosata al 20% e succo di limone nel caso di sostanze alcaline.
- se il lavoratore vomita adagiarlo in posizione di sicurezza con la testa più in basso del corpo, raccogliendo il materiale emesso in un recipiente

togliere indumenti troppo stretti, protesi dentarie ed ogni altro oggetto che può creare ostacolo alla respirazione

- in caso di respirazione inadeguata con cianosi labiale praticare respirazione assistita controllando l'espansione toracica e verificando che non vi siano rigurgiti
- se vi è edema polmonare porre il paziente in posizione semieretta.
- se il paziente è in stato di incoscienza porlo in posizione di sicurezza

Richiedere sempre l'immediato intervento di un medico o provvedere al tempestivo ricovero dell'intossicato in ospedale, fornendo notizie dettagliate circa le sostanze con cui è venuto a contatto.

ATTESTAZIONE REQUISITI COORDINATORE DELLA SICUREZZA



REGIONE MARCHE



FONDO SOCIALE EUROPEO



AMMINISTRAZIONE PROVINCIALE
DI ASCOLI PICENO
Settore Formazione Profite e Lavoro

ENTE SCUOLA EDILE - ASCOLI PICENO

F.S.E. 1996

ATTESTATO DI FREQUENZA

SI ATTESTA

CHE IL SIG.re/ra NERONI ADRIANO Nato/a a SAN BENEDETTO DEL TR. il 21 maggio 1971

ha frequentato il Corso Prevenzione Antinfortunistica - Sicurezza in Edilizia di n. ore 120 Codice Reg. TG.1.1.1.1

FSE 1996 Ob. 4 Asse 2 Scheda n. 366 Approvato dalla Giunta Provinciale con Deliberazione n. 510 del 12/10/98

Ai sensi della Legge 845/78 - ~~██████████~~

Ascoli Piceno 4 giugno 1999



ENTE SCUOLA EDILE

Il Presidente

Ugo Alex

AMMINISTRAZIONE PROVINCIALE

Il Presidente

(Pietro Colonnella)

P. Colonnella

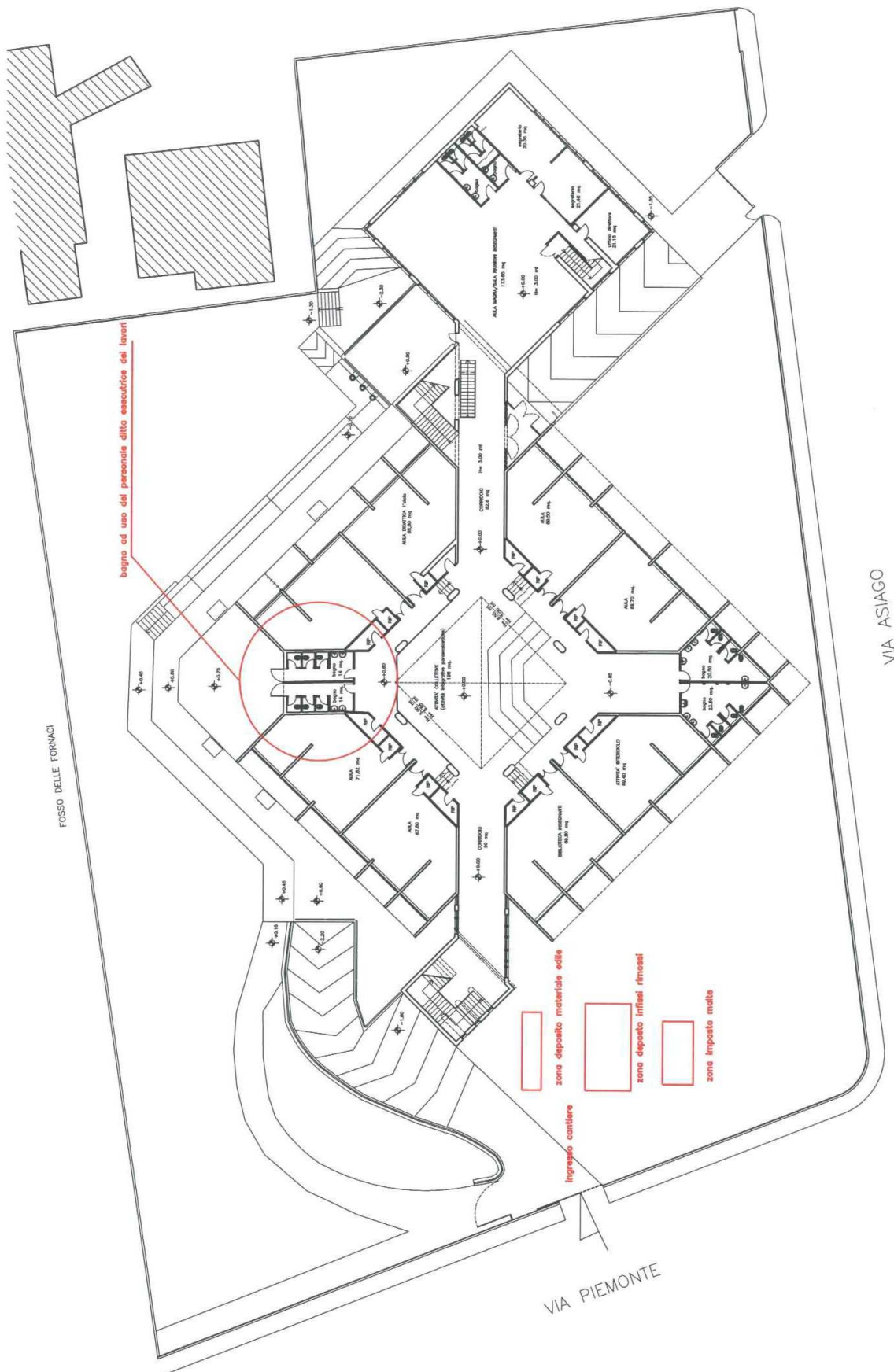


21636
09.07.99

PLANIMETRIA DELLA ZONA



PLANIMETRIA CANTIERE



Segnaletica

Avvertimento

caduta materiali dall'alto



carichi sospesi



Divieto

vietato gettare materiali dai ponteggi



vietato l'accesso



vietato passare o sostare



**vietato passare sotto il raggio
della gru**



**vietato salire e scendere dai
ponteggi**



Prescrizione

cintura di sicurezza



protezione degli occhi



protezione dei piedi



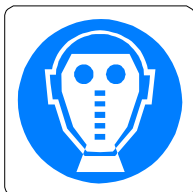
protezione del cranio



protezione delle mani



protezione delle vie respiratorie



ALLEGATI

Lista allegati

Copia documentazione attestante i requisiti professionali di cui all'art. 98 del D.Lgs. 81/08

Stralcio planimetrico della zona dell'intervento (zonizzazione)